

Closeup news

Magazine pour le secteur de la menuiserie intérieure et extérieure

Edition 124, décembre 2025
Bureau de dépôt Gand X - P2A9153



Tendances

La **construction bois** en 2026 : entre technologie, savoir-faire et esthétique

Événement

Découvrez **Reno Summit 2026**, l'événement dédié à la rénovation, la restauration et la reconversion

Technique

Vieillessement du bois extérieur : que peut faire le menuisier ?

Formation

Pourquoi la formation est un pilier indispensable dans un secteur en constante évolution




La précision jusque dans les finitions, vous pouvez en être fier.

Comptez sur le Volkswagen Transporter, fier partenaire du bon boulot.
Découvrez-le dans votre Volkswagen Van Center
et sur volkswagen-utilitaires.be



**Commercial
Vehicles**

D'Ieteren  **DONNONS PRIORITÉ À LA SÉCURITÉ.**
Informations environnementales (A.R. 19/03/2004): volkswagen-utilitaires.be
E.R.: D'Ieteren Automotive SA/NV, Volkswagen Commercial Vehicles Import,
Thomas Vandebotermiet, Leuvensesteenweg 639, 3071 Kortenberg.

Van Center

Closeup
news

Une publication de

OOLA bv
Nokeredorpstraat 55
9771 Kruisem (NOK)
+32 50 250 170
info@oola.be

Rédacteur en chef

Wim Vander Haegen

Design

OOLA bv

Annonces

Simon Ooghe
+32 50 250 170
simon@oola.be

Traduction

Joalis bvba

Imprimerie

Perka nv
Industrielaan 12
9990 Maldegem
+32 50 716 071

Groupes cibles

Menuisiers intérieurs, menuisiers extérieurs, cuisinistes, architectes et designers, commerces de bois, importateurs et scieries, commerces de machines, commerces de matériaux de construction et quincaillerie, fabricants de meubles et d'escaliers, charpentiers, poseurs de sols en bois, fabricants et fournisseurs

Droits d'auteur

Tous droits réservés. Ce magazine est protégé par le droit d'auteur : aucun extrait de cette publication ne peut être reproduit, distribué ou communiqué sous forme analogique ou numérique sans l'autorisation écrite de l'éditeur. L'éditeur et les auteurs déclarent que ce magazine a été compilé avec soin et au mieux de leurs connaissances ; toutefois, ni l'éditeur ni les auteurs ne peuvent en aucun cas garantir l'exactitude ou l'exhaustivité des informations. L'éditeur et les auteurs n'acceptent donc aucune responsabilité pour les dommages de toute nature qui sont le résultat des actions et/ou de décisions basées sur ces informations. Il est vivement conseillé aux lecteurs de ne pas utiliser ces informations de manière isolée, mais de s'appuyer sur leurs connaissances et leurs expériences professionnelles et de vérifier les informations fournies.



Légère reprise

Après des semaines de négociations intenses, le gouvernement fédéral a enfin trouvé un accord sur le budget pluriannuel. La construction peut désormais envisager l'avenir avec un optimisme teinté de prudence. Les fédérations saluent le maintien du taux de TVA sur la construction neuve, la rénovation de logements, la démolition-reconstruction, ainsi que sur le logement social. C'est une excellente nouvelle : le coût du logement ne va pas augmenter, ce qui est essentiel pour éviter de ralentir davantage l'activité du secteur. Une hausse de la TVA aurait touché directement les familles et limité les investissements dans le neuf et la rénovation, avec des conséquences négatives pour l'accessibilité du logement et l'emploi dans la construction. En maintenant les taux actuels, le gouvernement fédéral évite une flambée des prix et apporte une prévisibilité bienvenue sur le marché.

Le maintien du taux réduit est crucial pour endiguer la crise du logement et atteindre les objectifs énergétiques et climatiques de notre pays. D'ici 2030, il faudra construire chaque année 75 000 logements supplémentaires – à l'achat, en location et sociaux – et tripler le rythme des rénovations. Relever la TVA aurait sérieusement entravé ce processus. La balle est maintenant dans le camp du gouvernement car des mesures structurelles restent nécessaires pour concrétiser cet élargissement indispensable de l'offre de logement. Les permis de construire affichent un niveau historiquement bas. Pour garantir un logement abordable, il faut non seulement une fiscalité stable, mais aussi des procédures de permis beaucoup plus rapides.

La réduction (prévue) des coûts salariaux de 800 millions d'euros est elle aussi accueillie favorablement, même si des inquiétudes subsistent concernant les charges liées à l'incapacité de travail pour les employeurs. Le mécanisme dit du « centenindex », qui suspend l'indexation automatique des salaires supérieurs à 4 000 €, devrait contribuer à limiter les coûts salariaux pour les entreprises. Autre point à surveiller : l'introduction prochaine du « checki-network », système de suivi de présence sur les chantiers.

Notre secteur est donc à l'aube d'une année riche en défis. Sur le plan macroéconomique, la croissance du PIB belge est estimée à environ 1,5 %, tandis que le secteur de la construction pourrait connaître une reprise modérée d'environ 1 %. Cette reprise viendra principalement de la rénovation énergétique, des matériaux durables et biosourcés, des concepts circulaires et de la digitalisation (BIM, industrialisation, préfabriqué, projets data et datacenter). Les entreprises qui placent l'innovation, l'optimisation des process, les infrastructures durables, le réemploi et une isolation performante au cœur de leur stratégie seront les mieux positionnées pour tirer parti de cette reprise.



Wim Vander Haegen
Rédaction
wim@oola.be



Vous souhaitez acquérir des compétences pour optimiser la lumière naturelle dans vos projets à travers des méthodes concrètes, des exemples inspirants et des outils applicables directement?

Participez à un workshop gratuit de la Daylight Academy dans nos locaux.
Découvrez les prochaines dates:



Rejoignez la Daylight Academy en organisant un workshop gratuit dans vos locaux.
Contactez-nous à l'adresse suivante:
architects-be@velux.com



PERSONAL DAYLIGHT
PROFILE / SHADOW
PROFILE



DAYLIGHT
VISUALIZER



EN17037
STANDARD FOR DAYLIGHT
IN BUILDINGS



THE GEOMETRY
OF DAYLIGHT



CONCEPT-
BUILDINGS



LIVING BIG IN
SMALL SPACES



COMPACT HOUSING /
MORPHING SPACES



THE SEARCH FOR
LOST DAYLIGHT



DAYLIGHT CONCEPTS
PAINTING WITH DAYLIGHT

Contenu

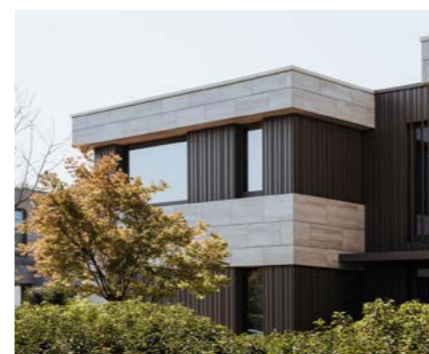
Année 25 - édition 124 - décembre 2025



La construction bois en 2026 : entre technologie, savoir-faire et esthétique



Reno Summit 2026 : la dynamique de la rénovation et de la reconversion est lancée



Une villa pleine de possibilités avec une façade dynamique



Pourquoi la formation est un pilier indispensable dans un secteur en constante évolution

6	Tendances La construction bois en 2026 : entre technologie, savoir-faire et esthétique	36	Article Béton circulaire : l'atout durable qui change la donne pour tout le secteur de la construction
9	Article Démontré pour la première fois par une étude neuroscientifique : notre cerveau aime le bois	38	Article Le raccord d'un ETICS à une menuiserie extérieure exige une attention particulière
10	Interview Niko Demeester (CEO Embuild): "La Belgique fait face à un défi massif de rénovation de logements, bâtiments et infrastructures"	40	Article Profils Elegant : Forthex et ThermoFibra, catalyseurs d'une construction circulaire ambitieuse
12	Événement Reno Summit 2026 : la dynamique de la rénovation et de la reconversion est lancée	43	Article Vieillesse du bois extérieur : que peut faire le menuisier ?
16	Actua Polyclose 2026 s'annonce à nouveau comme un rendez-vous de référence pour la technique des fenêtres, portes, protections solaires, façades et accès	46	Article Bandes de chant en ABS pour les surfaces Fenix NTM
18	Actua HoutPro+ 2025 propulse le secteur vers l'avenir	48	Actua Fedustria et la NWPCA concluent un partenariat PDS
20	Article Une villa pleine de possibilités avec une façade dynamique	50	Article Industrie belge du meuble en 2025 : résilience dans un marché volatile
22	Projet Kasteel Boekenberg	52	Article Un e-book qui met en lumière tout le potentiel du bois dans la construction
26	Article REVEGO vous aide à réaliser les intérieurs de vos rêves	54	Actua La Confédération belge du bois mécontente du règlement européen EUDR
29	Article Toitures plates : 13 détails constructifs de Buildwise désormais disponibles en format DWG	56	Article Grandir en tant qu'entreprise commence par faire grandir ses collaborateurs. Pourquoi la formation est un pilier indispensable dans un secteur en constante évolution
32	Article L'influence méconnue de la pierre naturelle sur la qualité de l'air intérieur	59	Article Buildwise aide les petits menuisiers à obtenir le marquage CE
		60	Actua Une affiche pour choisir le bon type de bois



ARTICLE

La construction bois en 2026 : entre technologie, savoir-faire et esthétique

Le secteur de la construction bois connaît une véritable accélération. Le bois n'est plus un « alternative exotique », mais une méthode constructive à part entière, crédible sur les plans technique, écologique et esthétique, y compris dans les projets les plus ambitieux. Les systèmes en bois massif, la préfabrication, la numérisation et l'essor des matériaux biosourcés tirent l'ensemble de la filière vers le haut. Et c'est précisément dans cette dynamique que le rôle du menuisier devient plus stratégique que jamais.

Texte : Wim Vander Haegen

Bois massif : la nouvelle colonne vertébrale structurelle

Les éléments en bois massif – CLT, bois lamellé-collé, LVL – s'imposent comme la structure porteuse de projets toujours plus grands. Là où ces bâtiments étaient autrefois pensés d'emblée en béton ou en acier, ils sont désormais conçus en bois dès l'origine. La combinaison d'une résistance élevée, d'un faible poids relatif et d'un impact environnemental favorable permet d'imaginer des volumes plus hauts et plus complexes, sans sacrifier le confort. Pour le menuisier, cela marque une évolution majeure. Les tolérances se jouent au millimètre, surtout lorsque les éléments restent visibles. La mise en œuvre devient un assemblage de précision, bien plus qu'un travail de chantier traditionnel. Le menuisier devient ainsi un partenaire de l'ingénieur et de l'architecte, responsable des techniques de connexion, du comportement structurel et de la logique de montage dès les premiers croquis.



Préfabrication et modularité : l'atelier se mue en chantier

Parallèlement à la progression du bois massif, la construction préfabriquée et modulaire devient la nouvelle norme. Le véritable chantier se situe de plus en plus dans l'atelier, où les murs, les toits, les éléments de façade et les volumes complets sont produits dans des conditions contrôlées. Sur le chantier, l'assemblage est ensuite étroitement orchestré, avec des délais courts et une grande prévisibilité. En conséquence, le menuisier voit son rythme et son environnement de travail évoluer : moins de jours sur l'échelle, exposé aux intempéries, davantage de temps sur des postes de travail ergonomiques, structurés par des processus fixes, des contrôles qualité et des outils numériques. Les erreurs ne se corrigent plus directement sur le chantier, au cas par cas ; on les élimine en amont, dans le modèle. Tout détail négligé à l'atelier se retrouvera amplifié sur le chantier. Le menuisier devient ainsi le garant de la qualité, celui qui fait le lien entre le modèle de conception et la construction finale.



La digitalisation, un levier pour le savoir-faire

Cette évolution va de pair avec la digitalisation. Les modèles 3D servent de point de départ à la production et à l'assemblage, tandis que les machines CNC traduisent ces modèles en pièces précises, en assemblages complexes et en éléments préfabriqués qui s'emboîtent comme un puzzle. Il ne s'agit pas de transformer chaque menuisier en programmeur, mais d'avoir une compréhension fine du processus numérique, des tolérances et de la traduction du plan théorique en matériau réel. La valeur ajoutée de l'artisan réside dans la maîtrise conjointe du numérique et du savoir-faire traditionnel. Les machines assurent une précision répétable, mais c'est le menuisier qui juge le comportement d'un détail face à l'humidité, à l'usage et au vieillissement. Le métier devient ainsi à la fois plus technique et plus créatif : maîtriser l'écran et la raboteuse, c'est jouer dans la cour des leaders du secteur.



Construction biosourcée et maîtrise de l'humidité

La durabilité n'est plus un simple argument marketing, elle s'impose dans les cahiers des charges. La construction en bois et à ossature bois repose sur des isolants biosourcés – cellulose, chanvre, fibre de bois – des murs perméables à la vapeur et des raccords étanches à l'air. Le menuisier doit comprendre comment l'ensemble se comporte : migration de l'humidité, zones à risque, connexion avec d'autres matériaux. Dans la pratique, il participe aux choix de conception, membranes et finitions. Les projets bois exigent des artisans capables de comprendre la physique du détail et de dialoguer avec les concepteurs. La durabilité devient une composante du savoir-faire : qui maîtrise les logiques de construction biosourcée devient un partenaire privilégié pour l'architecte et l'entrepreneur.



Systèmes hybrides : le bon matériau au bon endroit

Le bois occupe la place centrale, mais il ne joue pas en solo. Les solutions hybrides combinant béton et acier sont souvent le choix le plus rationnel. Le béton assure masse et stabilité, l'acier permet des connexions fines et de grandes portées, tandis que le bois apporte performance thermique, circularité et perception esthétique. La connaissance des matériaux dépasse désormais le seul bois : dilatation, retrait, comportement au feu, fixations et acoustique diffèrent selon les matériaux. Le défi : les connexions – coulée, ancrage, vissage, serrage – où le menuisier valide la faisabilité réelle de la conception. C'est là que pratique et expertise technique se rencontrent pour un résultat optimal.

Sécurité incendie et acoustique : l'innovation dans les détails

Ces deux sujets sont souvent considérés comme des points critiques dans la construction en bois mais c'est également là que l'on observe le plus de progrès. Le bois massif carbonise de façon prévisible au feu, conservant longtemps sa capacité portante. Pour l'acoustique, planchers découplés, superstructures multicouches et panneaux perforés permettent des performances comparables aux constructions classiques. Mais le revers de la médaille, c'est que chaque imprécision peut coûter cher : fuite dans la couche étanche, isolant oublié, raccord mal réalisé... Le menuisier devient le premier garde-fou de la qualité, vérifiant la faisabilité, la logique et la robustesse des détails.

Le bois comme choix esthétique

Au-delà de la technique, le bois s'affiche de plus en plus. Alors que les structures porteuses en bois disparaissaient souvent derrière des plaques de plâtre et des plafonds, les poutres, colonnes et murs en CLT restent visibles, exigeant des finitions parfaites, des bois thermiquement modifiés, des lignes nettes et des fixations discrètes. La responsabilité esthétique du menuisier s'en trouve amplifiée : texture, direction du fil, continuité des joints et jeu de lumière deviennent partie intégrante du rendu final. Le menuisier ne se soucie plus seulement de la stabilité dimensionnelle et de la stabilité, mais aussi de la texture, de la tactilité et de la composition.

Tendances couleurs 2026 : sublimer le bois

Les tendances couleur pour 2026 reflètent cette évolution. Les tons chauds et terreux – sable, argile, nuances douces de café et bruns chaleureux – remplacent les gris froids et blancs éclatants des dernières années. Associés à des bois clairs comme le chêne ou le frêne blanc huilé, ils créent des espaces lumineux et chaleureux. Le bois reste pleinement lisible, les peintures ou finitions l'accompagnant sans le dominer.

Les nuances de bleu et de vert forment le second axe. Les gris-bleus doux et les bleus nuit profonds apportent calme et profondeur, tout en valorisant les structures bois visibles. Les verts, de la sauge à l'olive ou aux verts plus audacieux, soulignent le caractère biosourcé du matériau.

Les couleurs d'accent – rouges profonds, bordeaux, rouille, ou bleu-vert type teal – mettent en valeur certains éléments (portes, lambris, niches, mobilier indépendant), surtout lorsqu'elles sont combinées à des bois plus foncés comme le noyer ou le chêne fumé, pour une ambiance luxueuse adaptée aux résidences haut de gamme, hôtellerie ou bâtiments publics. Les jaunes tendres ou beurre apparaissent comme de nouveaux neutres, apportant chaleur et lumière sans être criards.

Façade, menuiserie et couleur

Les façades affichent également des choix marqués. Le bardage noir ou teinté foncé reste très présent : il confère masse et force aux volumes tout en raffinement. Associé à des menuiseries dans des tons chauds ou verts sourds, il crée une image à la fois calme et affirmée.

Les façades grisées ou brossées tirent parti d'accents plus subtils – blanc cassé, sable, galet ou gris-vert – pour mieux s'intégrer dans le paysage. En prolongeant les couleurs de l'extérieur vers l'intérieur (cadres de fenêtres, portes, mobilier fixe), le menuisier contribue à un concept global cohérent.



Le menuisier en tant que (co)concepteur

Toutes ces tendances élargissent le rôle du menuisier moderne. Le chantier bois exige un professionnel qui :

- **comprend le modèle numérique** et peut le traduire en détails réalisables ;
- maîtrise **les constructions biosourcées** et **l'équilibre de l'humidité** ;
- gère les connexions dans **les systèmes hybrides** ;
- veille à la conformité aux **exigences incendie et acoustiques** ;
- et conserve un sens aigu de **l'esthétique** (choix du bois, texture, couleur, finition).

Le menuisier n'est plus seulement un fournisseur d'éléments ajustés à la perfection : il devient cocréateur de l'expérience spatiale. La construction bois n'est plus une niche, mais une réponse à part entière aux ambitions techniques, écologiques et esthétiques actuelles. Pour ceux qui veulent élever la profession à ce niveau, les opportunités de faire la différence ne manquent pas.

Démontré pour la première fois par une étude neuroscientifique : notre cerveau aime le bois

Le bois dans l'aménagement intérieur réduit le stress et active des émotions positives

Bruxelles, le 24 septembre 2025 – Aujourd'hui, Fedustria annonce les résultats d'une étude scientifique sur l'impact de l'utilisation du bois dans l'aménagement intérieur sur notre bien-être. Cette étude a été menée sous la direction du Prof. Dr. Steven Laureys en collaboration avec le Dr. Steven Scholte de l'institut de recherche en neurosciences Neurensics. « Ces résultats confirment scientifiquement ce que beaucoup ressentaient déjà intuitivement : un environnement avec beaucoup de bois nous fait du bien », explique le Prof. Dr. Laureys.

Texte & photos Buildwise

Le bois active les émotions positives : une implication accrue et l'agréable sensation d'être chez soi

Le bois dans l'aménagement intérieur suscite une implication significative plus élevée et entraîne des émotions positives. Dans le même temps, il supprime les émotions négatives comme le stress, l'angoisse et l'aversion. Là où le béton ou les matières plastiques sont souvent perçus comme désagréables, le bois est ressenti comme chaleureux et agréable.

L'impact sur notre environnement de vie et de travail

Une forte présence de bois dans notre environnement de vie et de travail favorise un comportement orienté vers la résolution de problèmes, en particulier dans des situations émotionnelles et interpersonnelles. Le bois crée ainsi une atmosphère où les problèmes sont plus facilement abordés, où des compromis sont plus rapidement trouvés et où les individus se sentent plus souvent en sécurité et mieux soutenus. Dans un bureau, beaucoup de bois stimule en outre la créativité.



Le bois dans des environnements inattendus : école et hôpital

Dans les salles de classe, le bois peut accentuer la sensation d'être chez soi. Dans les hôpitaux, le bois peut réduire le stress et accroître le sentiment de cohésion.

Conclusion

Les résultats indiquent que l'utilisation du bois dans l'aménagement intérieur a un impact positif sur notre cerveau et notre bien-être.

Karla Basselier, CEO de Fedustria : « Cette étude neuroscientifique le confirme : l'utilisation du bois dans l'aménagement intérieur est fortement appréciée, que ce soit à la maison ou au bureau. De plus, elle a un effet bénéfique sur notre bien-être. Le bois aide à réduire le stress et les émotions négatives, et accroît la sensation d'être chez soi. Cela signifie qu'il existe encore un énorme potentiel pour l'application du bois dans divers contextes, y compris des cadres moins évidents comme les écoles ou les hôpitaux. »

Prof. Dr. Steven Laureys ajoute : « Notre cerveau aime le bois. Le bois est en outre une ressource naturelle, depuis toujours étroitement liée à l'homme et à son évolution. D'un point de vue neuroscientifique, le bois offre un grand potentiel dans le cadre de l'habitat biophilique (*), où l'intégration d'éléments naturels dans l'aménagement intérieur contribue à un meilleur bien-être. Je vois personnellement énormément de potentiel dans la neuro-architecture, où psychologues, neuroscientifiques et architectes (d'intérieur) collaborent pour créer des environnements ayant une influence positive sur l'être humain. »

(*) Où des matériaux naturels sont intégrés dans le logement.

Niko Demeester (CEO Embuild): "La Belgique fait face à un défi massif de rénovation de logements, bâtiments et infrastructures"

Niko Demeester, CEO d'Embuild (anciennement Confédération Construction), analyse le blocage qui frappe le secteur de la construction depuis plusieurs années. Depuis 2021, la construction résidentielle a chuté de 15 %. En 2024, le recul a été de 5,6 %, et pour 2025, une baisse supplémentaire de 5,5 % est attendue. Le retour au niveau de 2021 ne serait envisageable qu'en 2027. Selon Demeester, la Belgique doit tripler son rythme de rénovation pour rattraper le retard.

Texte : Wim Vander Haegen

Investissements dans les infrastructures : nouveau ralentissement à venir

Après une hausse de 7 % des investissements en infrastructures en 2024, la progression est au ralenti en 2025. Bien que les chiffres exacts ne soient pas encore disponibles, tous les indicateurs pointent vers une décélération. L'État, principal commanditaire, fait face à des déficits budgétaires et à des budgets d'investissement non indexés, limitant sa capacité à financer de nouveaux projets. L'environnement économique et l'inflation freinent également la demande et la volonté des investisseurs, ce qui affecte les investissements publics. Le marché des bureaux montre des signes prudents de reprise, mais la généralisation du télétravail hybride continue de peser sur la demande.

Un renouvellement nécessaire

La Belgique doit entreprendre une modernisation majeure de ses infrastructures. Nombre de logements, écoles, hôpitaux et usines datent des années 1950-1970. Pour les préparer à l'avenir, Embuild recommande un cycle d'investissement de dix à quinze ans. La Flandre a déjà amorcé certaines mesures, mais un effort soutenu sur le long terme reste essentiel.

Rénovation obligatoire, investissements ciblés

Sur le plan énergétique, la trajectoire obligatoire du CPE pour passer du label D au label A d'ici 2050 a été abandonnée. Reste néanmoins l'obligation de porter les logements classés E



ou F au moins au label D. Aujourd'hui, un logement flamand sur trois ne respecte pas encore les normes à venir. Des rénovations profondes augmentent également la valeur de revente des biens.

Optimisation de l'espace : un enjeu crucial

La transition de la construction (bouwshift), qui limite le développement de nouveaux terrains verts, pèse sur la réalisation des projets

immobiliers. Pourtant, on estime qu'il faudra construire environ 375 000 logements supplémentaires d'ici 2030. La densification, la reconstruction et la construction en hauteur deviennent donc essentiels, en particulier dans les zones urbaines.

Recommandations politiques d'Embuild

Embuild appelle les décideurs à maintenir la rénovation accessible et attractive :

“

Le secteur de la construction représente 6 % de la valeur ajoutée en Flandre et emploie environ 210 000 personnes. La proportion de salariés qualifiés et d'indépendants augmente, mais 15 000 postes restent structurellement vacants.

Niko Demeester
CEO Embuild



- Conserver le taux de TVA réduit à 6 % pour la rénovation, la démolition et la reconstruction, conformément au récent accord budgétaire fédéral.
- Conserver la prime à la rénovation jusqu'au niveau D de l'EPC ;
- Stimuler le **marché locatif et la construction de logements sociaux**
- Harmoniser les **droits d'enregistrement** entre les terrains à bâtir et les logements existants

La réduction longtemps attendue des accises sur l'électricité sera mise en œuvre par le gouvernement fédéral suite à l'accord budgétaire de novembre 2025.

L'immobilier, valeur refuge

Pour Demeester, l'immobilier reste un placement solide en Belgique, notamment grâce à un

taux de propriété élevé de 70 %. Les variations économiques ont ainsi un impact limité par rapport aux pays voisins. Les prix des matériaux se sont stabilisés et les taux d'intérêt (environ 3 %) restent inférieurs à l'inflation.

Marché du travail et progrès technologique

Le secteur de la construction représente 6 % de la valeur ajoutée en Flandre et emploie environ 210 000 personnes. La proportion de salariés qualifiés et d'indépendants augmente, mais 15 000 postes restent structurellement vacants. Embuild mise sur l'automatisation et la mobilisation de forces de travail supplémentaires. Le Forum Construction 2025 a mis l'accent sur des méthodes innovantes : préassemblage hors site, préfabrication 2.0, drones et robotique, ainsi que la construction neutre en CO₂ avec béton durable et machines électriques.

Innovation et impact social

Embuild investit activement dans l'innovation via des équipes régionales et en collaboration avec Buildwise, le plus grand centre de recherche sectoriel du pays. La Fondation Embuild récompense chaque année des entreprises engagées dans des projets à impact social, avec un prix de 10 000 euros pour soutenir une action caritative.

Perspectives

Le secteur belge de la construction est à l'aube d'une transformation majeure. Entre contraintes économiques, obligations environnementales et innovations technologiques, une nouvelle réalité émerge. Avec des mesures politiques appropriées et une vision commune à long terme, les défis actuels peuvent devenir le moteur des bâtiments durables de demain.

Reno Summit 2026 : la dynamique de la rénovation et de la reconversion est lancée

La transformation de notre parc immobilier existant s'accélère. Face à des exigences énergétiques croissantes, à l'appel à davantage de circularité et à la pression sur l'espace disponible, rénovation, restauration et réaffectation deviennent le plus grand défi de construction des décennies à venir. Cette dynamique se reflète pleinement dans le Reno Summit 2026, qui se tiendra le 26 novembre à Flanders Expo Gent. À un an de l'événement, la moitié des stands disponibles est déjà réservée : un indicateur fort de l'enthousiasme du secteur et de l'importance stratégique d'être présent.

Texte & photos : OOLA bv

Un secteur en pleine effervescence

Qu'il s'agisse de rénovation énergétique dans les quartiers résidentiels, de restaurer des bâtiments classés ou de transformer des sites industriels en nouveaux espaces de travail et de vie, la demande dépasse largement l'offre. Promoteurs, architectes, entrepreneurs, bureaux d'études et autorités publiques recherchent en permanence des partenaires capables de les accompagner avec :

- des solutions de rénovation circulaire
- des systèmes d'isolation et de construction innovants
- des techniques de restauration
- des solutions pour les projets patrimoniaux
- l'optimisation des matériaux et du climat intérieur
- de nouveaux concepts pour la réutilisation des structures existantes

C'est précisément la raison pour laquelle le Reno Summit connaît une croissance sans précédent.

Expérience, qualité et contenu au cœur de 2026

Cette édition, qui sera jumelée à la 9e édition de l'Edubuild Summit dans le hall adjacent, mise sur l'expérience des visiteurs. Le hall sera entièrement moqueté pour un confort optimal, les stands bénéficieront d'une disposition plus dynamique et les exposants pourront personnaliser leurs murs de fond.

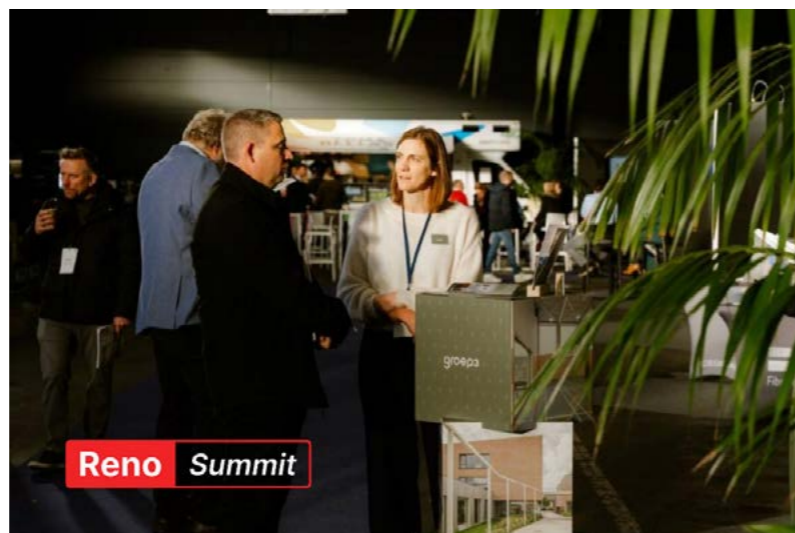
Autre atout majeur : la restauration gratuite pour tous. L'objectif est clair : créer un cadre professionnel et chaleureux privilégiant les échanges qualitatifs. La journée se conclura par un moment de networking exclusif pour les exposants, favorisant les rencontres sans contraintes de temps ni distractions.

Un contenu riche grâce à de nouvelles collaborations

Le programme 2026 se construit actuellement en étroite collaboration avec plusieurs fédérations, agences et institutions majeures du secteur de la rénovation et du patrimoine. Les thèmes phares incluent :

- la gestion durable de l'énergie
- la rénovation circulaire
- les projets de reconversion innovants
- la réglementation et les permis
- la restauration du patrimoine historique

Ces partenariats garantissent un public de visiteurs de qualité et pertinent, mais aussi et surtout réellement actif à l'échelle décisionnelle.



Reno Summit + Edubuild Summit = double impact

Atout supplémentaire : le même jour, la 9e édition de l'Edubuild Summit, dédiée aux infrastructures éducatives, sportives et semi-publiques, se tiendra dans le hall voisin - des secteurs qui recoupent largement ceux du marché de la rénovation. Début décembre, la ministre Zuhair Demir (N-VA) a annoncé **un investissement record de 3,2 milliards** d'euros pour la construction et la rénovation de bâtiments scolaires.

Les deux salons ensemble offrent un flux de visiteurs élargi et complémentaire, et se profilent comme un rendez-vous incontournable pour les projets publics de construction et de rénovation en Belgique.

PROFIL DES VISITEURS

Parmi les entreprises qui ont visité les éditions précédentes, on peut citer

Promoteurs immobiliers

Nextensa, ION, Thomas & Piron, PSR/Jan De Nul, Van Roey Vastgoed, Steenoven, Matexi Brussels, Revive, VDD Project Development, CAAAP, Stad Brussel, FICO nv, ...

Gestionnaires de patrimoine / services publics

Regie der Gebouwen, Stad Leuven, Stad Antwerpen, Monumentenwacht, Herita, PMV, Agentschap Onroerend Erfgoed, Vlaamse Overheid, Stad Gent, Kabinetten Federale Overheid, Bisdom Hasselt, NMBS, Infrabel, verschillende kerkfabrieken, ...

Architectes / bureaux d'études

A2O architecten, SUMproject, Barbara Van Der Wee Architects, Compagnie-O architecten, witblad interieur architectuur, Stéphane Beel Architect, Origin Architecture & Engineering, ELD, Erfgoed & Visie, Jaspers-Eyers Architects, Bressers architecten, Callebaut architecten, Stramien cvba, ...

Entrepreneurs / exécutants

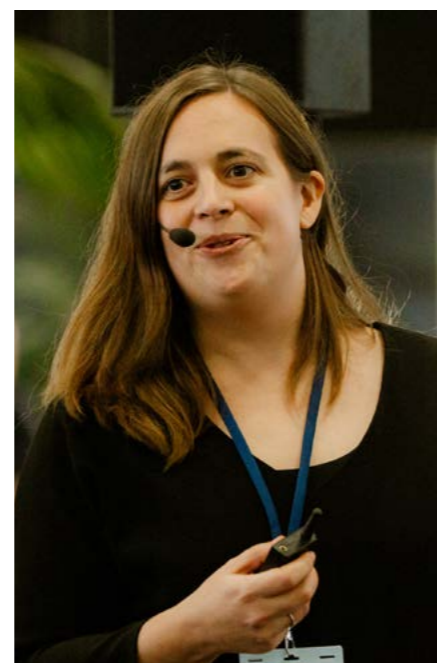
Vanhout, Denys, Group Monument, Group Suerickx, PIT Antwerpen, Vlassak-Verhulst, Arthur Vandendorpe, Artes, Renotec, De Bruyckere Houtconstructies, Schilderwerken Willems-Cnockaert, Van Laere, Van Overstraeten, Quintelier Trudo bvba, ...





“
Le besoin de partage des connaissances, de coopération et de solutions innovantes, durables et idéalement circulaires est plus grand que jamais. Le secteur est en pleine mutation, et tout le monde veut en faire partie

Simon Ooghe
Organisation Reno Summit



Un moment unique : réservez sans tarder

Avec 50 % de la surface d'exposition déjà réservée à un an de l'événement, le Reno Summit se développe plus vite que prévu. Les entreprises qui veulent marquer de leur présence ce paysage en pleine mutation disposent d'une occasion exceptionnelle. Vous aussi vous voulez en être ? Rendez-vous sur reno-summit.be, choisissez le stand qui vous convient et demandez votre devis sans engagement.

Conclusion : un secteur en pleine mutation
Le Reno Summit 2026 arrive au moment parfait pour un secteur en pleine mutation. Entre

visiteurs de qualité, nouveaux investissements dans l'expérience, partenariats solides et réservation record, cette édition s'annonce plus pertinente que jamais.

Impossible de passer à côté si vous voulez marquer de votre présence le cœur du marché de la rénovation, de la restauration et de la reconversion.

Vous avez une question ou souhaitez une interview personnelle ?

Contactez l'organisation à l'adresse simon@oola.be ou appelez le +32 50 250 170.

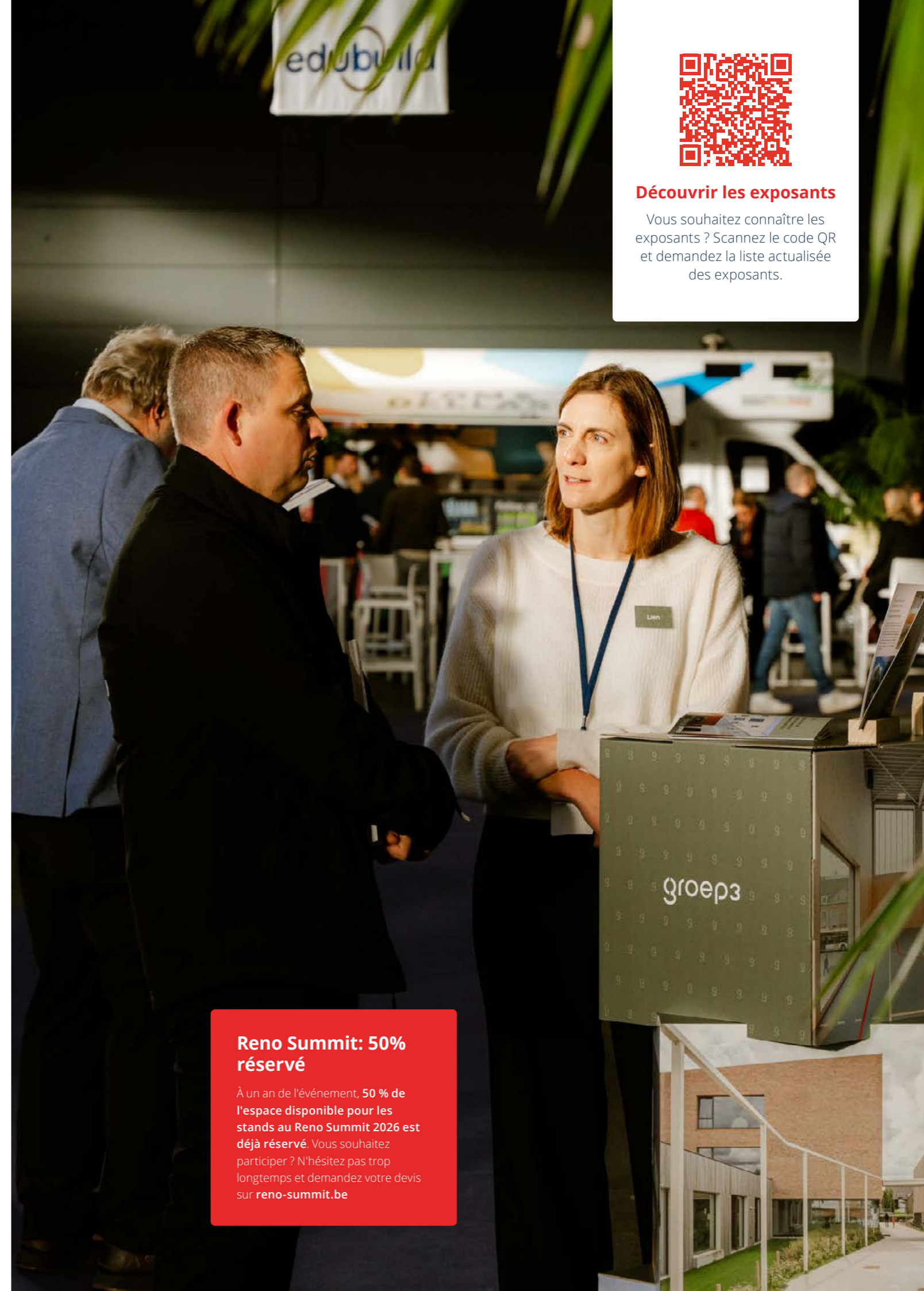
Informations pratiques

- **Date**
26 novembre 2026
- **Lieu**
Hall 4 - Flanders Expo Gand
- **Heures d'ouverture**
9h00 – 16h00
- **Site web**
www.reno-summit.be
- **Contact**
simon@oola.be
bel +32 50 250 170



Découvrir les exposants

Vous souhaitez connaître les exposants ? Scannez le code QR et demandez la liste actualisée des exposants.



Reno Summit: 50% réservé

À un an de l'événement, 50 % de l'espace disponible pour les stands au Reno Summit 2026 est déjà réservé. Vous souhaitez participer ? N'hésitez pas trop longtemps et demandez votre devis sur reno-summit.be

Polyclose 2026 s'annonce à nouveau comme un rendez-vous de référence pour la technique des fenêtres, portes, protections solaires, façades et accès

Du 14 au 16 janvier 2026, des professionnels de toute l'Europe se réuniront à Gand pour la 22^e édition de Polyclose – le plus grand salon professionnel du Benelux consacré à tout ce qui s'ouvre et se ferme. Des thèmes comme le confort acoustique et la surchauffe y occuperont une place plus importante que jamais, tout comme la numérisation et l'intégration des systèmes. Une nouveauté marquante cette année : l'introduction du PolycloseSummit.

Texte : Wim Vander Haegen

La façade devient de plus en plus le cœur fonctionnel d'un bâtiment. Non seulement en tant que carte de visite esthétique, mais surtout comme barrière contre la chaleur, le bruit et les pertes d'énergie. Polyclose 2026 y répond pleinement. Le salon présentera les derniers développements dans la technique des fenêtres, portes, protections solaires, façades et accès, avec comme fil rouge : comment l'enveloppe extérieure détermine le confort intérieur.

Avec plus de 200 exposants de dix pays – dont un nombre remarquable d'acteurs allemands, italiens et néerlandais – Polyclose offre un aperçu complet et coordonné des solutions, systèmes et technologies innovants. Lors de l'édition précédente, le salon a accueilli plus de 12.000 visiteurs, dont plus d'un quart provenait des Pays-Bas. En 2026, une forte affluence est à nouveau attendue, en partie grâce à l'élargissement de l'offre.

Protections solaires et isolation de façade : clés d'une gestion climatique intelligente

À une époque où la surchauffe devient un défi majeur pour les habitations et les bureaux, les systèmes de protection solaire et les systèmes d'isolation de façade performants sont des maillons essentiels d'une construction durable. Polyclose 2026 proposera un large éventail de solutions innovantes : des protections solaires textiles minimalistes à commande solaire aux revêtements de façade avancés avec couches isolantes intégrées. Les solutions de ventilation côté façade restent également d'actualité, tout comme les murs végétalisés et les technologies de film qui non seulement protègent du soleil, mais contribuent aussi à l'esthétique et au confort acoustique.

Acoustique : une valeur ajoutée invisible dans l'urbanisme compact

Dans un environnement urbain de plus en plus dense, l'importance de l'isolation phonique ne cesse de croître. En 2026, Polyclose mettra un fort accent sur l'acoustique au niveau de la façade, notamment avec du verre acoustique, des éléments de façade absorbants et des solutions de ventilation intégrée sans fuite sonore. Les fabricants et fournisseurs de systèmes démontrent comment ils répondent à la demande croissante de calme et de confort dans les environnements urbains animés.



Nouveau : PolycloseSummit – se rendre visible par la connaissance, la vision et les solutions

Lors de Polyclose 2026, le PolycloseSummit sera organisé pour la première fois : une plateforme de connaissance inspirante au cœur du salon, où l'innovation, l'expertise et le réseautage se rencontrent. Le Summit offre aux exposants une opportunité supplémentaire de mettre en valeur non seulement leurs produits, mais aussi leur vision, leur expertise et leurs solutions – de manière professionnelle et accessible.

La participation au Summit est gratuite pour les exposants, et constitue un complément stratégique à la participation au salon : une scène de contenu où les marques peuvent démontrer leur pertinence dans des thèmes d'actualité comme la surchauffe, l'acoustique, la digitalisation et la durabilité.

Le Summit se compose de trois volets :

PolyclosePreviews

Dans ces sessions dynamiques, les visiteurs obtiennent un aperçu rapide et concis des dernières innovations du secteur. Les nouveaux produits et technologies sont présentés par un hôte professionnel, avec des contributions de divers exposants. En seulement 30 minutes, les

visiteurs reçoivent un concentré d'inspiration de ce qui anime le salon.

PolycloseLabs

Axées sur des applications concrètes et des solutions commerciales. Lors de ces sessions interactives, les exposants – souvent en collaboration – présentent leurs systèmes ou produits autour d'un thème spécifique. Par exemple : la protection solaire comme clé du climat intérieur, le confort acoustique dans l'enveloppe du bâtiment ou la digitalisation intégrée. Ces Labs allient contenu pertinent et potentiel commercial, tout en favorisant le contact direct avec des professionnels intéressés.

PolycloseSessions

Des tables rondes et discussions approfondies avec des experts sur les grandes tendances, les réglementations et les visions d'avenir dans le secteur. Ces Sessions offrent de l'espace pour la réflexion, l'analyse et les perspectives stratégiques, avec des contributions d'acteurs du marché et de spécialistes externes.

Le PolycloseSummit crée une visibilité et un positionnement supplémentaires pour les exposants qui proposent des solutions innovantes et une vision claire. Il constitue un enrichissement précieux du stand et renforce le profil de contenu du salon.

International, riche en contenu et inspirant

Depuis sa première édition en 1991, Polyclose est devenu le lieu de rencontre incontournable pour les professionnels de plus de trente pays. Le salon rassemble fabricants, fournisseurs de systèmes, concepteurs, installateurs et prescripteurs dans un cadre stimulant où technologie et pratique se renforcent mutuellement. La forte représentation d'exposants venant des Pays-Bas, d'Allemagne, d'Italie et de France souligne le caractère européen de l'événement.

Notez bien : 14, 15 et 16 janvier 2026 – Flanders Expo Gand

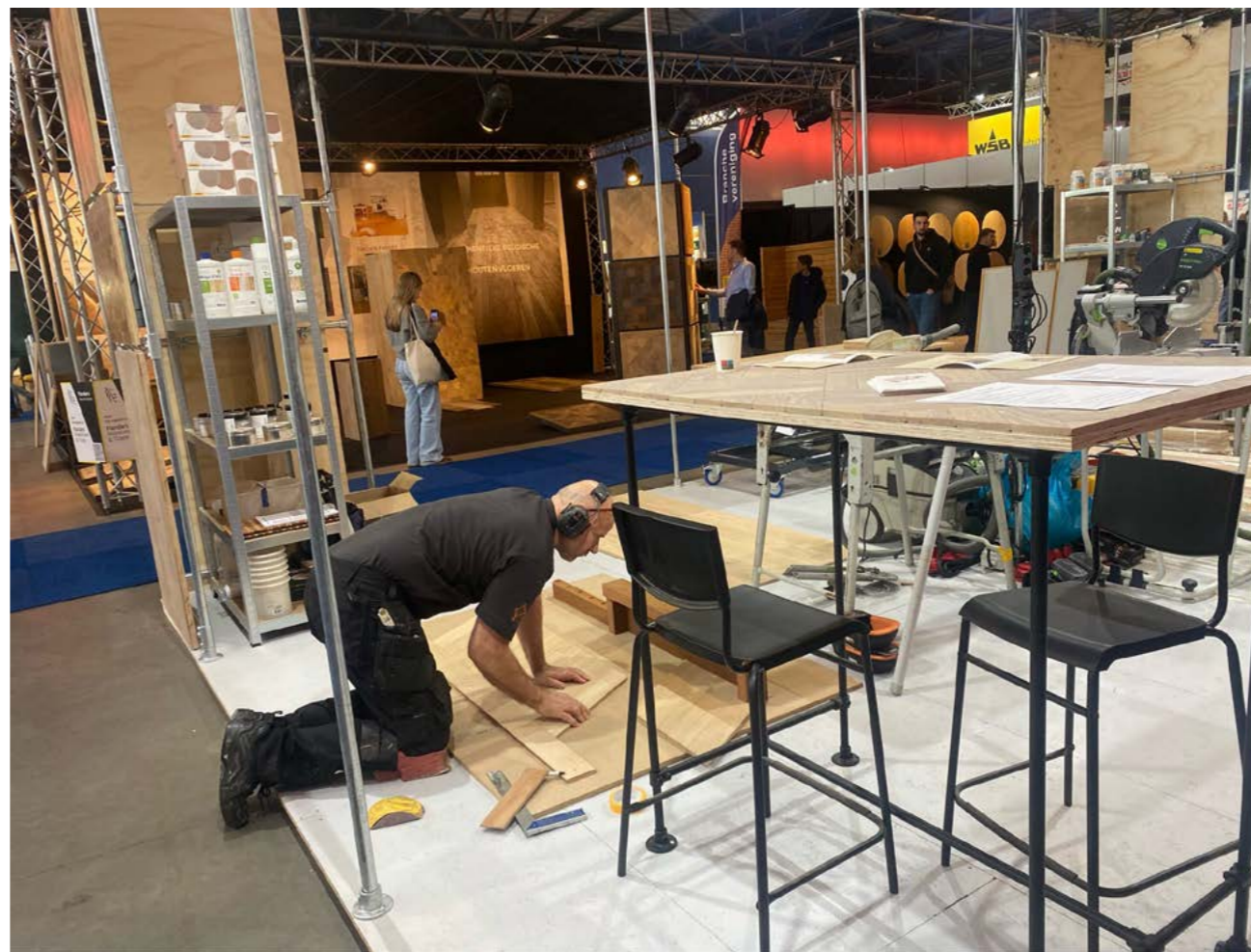
Les organisateurs attendent à nouveau une forte affluence. L'intérêt des exposants internationaux est grand, et le programme du Summit suscite déjà beaucoup d'enthousiasme. La combinaison d'un salon professionnel complet et de sessions thématiques en fait un rendez-vous incontournable pour tous les acteurs du monde de la technique des fenêtres, portes, façades, protections solaires et accès.

Plus d'infos : www.polyclose.be

HoutPro+ 2025 propulse le secteur vers l'avenir

Il y a des moments où l'on sent qu'un secteur passe collectivement à la vitesse supérieure. Aux yeux des organisateurs, HoutPro+ 2025 fut précisément de ceux-là. Pas parce qu'il y avait plus de stands qu'à l'accoutumée, ni parce que les machines tournaient plus vite que lors des éditions précédentes, mais parce que les conversations avaient changé de ton : plus directes, plus ambitieuses, résolument tournées vers demain. Et surtout marquées par une énergie nouvelle, prête à avancer et façonner l'industrie ensemble.

Texte : Wim Vander Haegen - Photos : HoutPro+ / Claever Associates



L'innovation au service du savoir-faire

Cette dynamique a trouvé un terrain d'expression à la hauteur : plus de 220 exposants et 12 838 visiteurs ont donné au salon une dimension impressionnante. Dès l'entrée dans les Brabanthallen, une évidence s'imposait : HoutPro+ reste le baromètre d'une filière qui avance, et cette année, l'aiguille pointait clairement vers l'avenir.

Exit l'opposition stérile entre savoir-faire traditionnel et nouvelles technologies. L'édition 2025 a mis en lumière une filière qui assume qu'elle a besoin des deux — et qui sait les faire coexister harmonieusement. Une maîtrise manuelle qui ne se sent pas menacée par l'innovation, mais renforcée par elle. Une digitalisation qui ne sert pas la mode, mais l'excellence, la créativité et l'efficacité.

Et parmi les machines monumentales, les solutions logicielles, des matériaux, les concepts d'intérieur et les technologies intelligentes, un message clair : la transformation n'est plus un projet futur, mais une réalité quotidienne.

Énergies croisées

Et puis, il y avait cette dimension supplémentaire. Un élément difficile à mesurer, mais immédiatement perceptible sur le terrain : le plaisir de se retrouver, en vrai, après trois ans. Partout dans les allées, on voyait fleurir des conversations improvisées qui débouchent sur des idées concrètes. Des démonstrations qui ne se contentent pas d'exhiber des capacités techniques, mais rallument la passion du métier. Le salon a ouvert de nouvelles voies, comme le Pavillon Interieur, qui a rapproché designers et fabricants ou encore la Parket Ambacht Plein, où le savoir-faire s'affichait dans toute sa précision et sa fierté. Au final, ce qui a rendu cette édition unique, ce ne sont pas tant les stands eux-mêmes, mais les énergies croisées.

Une mise au point collective

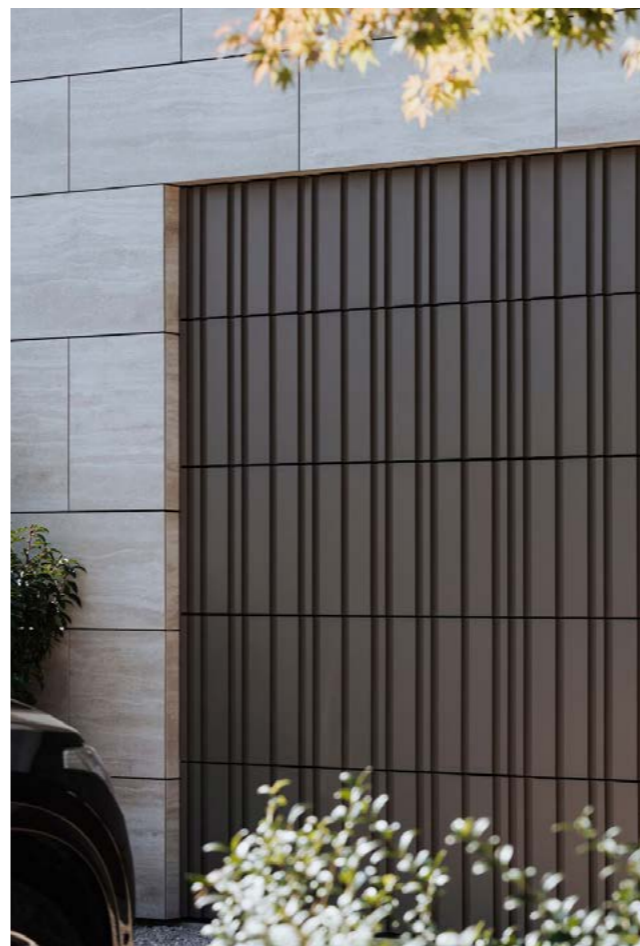
Plus qu'un catalogue grandeur nature de produits et d'innovations, HoutPro+ 2025 donnait le sentiment d'une mise au point collective : où en sommes-nous, vers où voulons-nous aller, comment rester unis autour de cet objectif ? Ce qui a surtout marqué les esprits sur le salon, c'est que la filière bois est vivante, ambitieuse, et consciente de son rôle dans la chaîne globale du bâtiment et de l'aménagement intérieur.

La prochaine édition n'aura lieu qu'en 2028. Mais ceux qui ont parcouru les allées en 2025 vous le diront sans hésitation : les graines sont déjà semées. Dans de nouvelles collaborations, des idées fraîches, et une fierté renouvelée pour un métier qui se transforme — sans renoncer à son âme.

Une villa pleine de possibilités avec une façade dynamique

Une maison spacieuse et indépendante offrant de nombreuses possibilités, un grand confort de vie et une architecture originale. C'est avec cette demande que les propriétaires de ce terrain d'angle ont frappé à la porte de Schellen Architecten. L'équipe d'architectes a répondu à cette demande en proposant notamment un impressionnant sous-sol habitable sous la maison, un contact maximal avec le jardin et une architecture dynamique qui associe des carreaux en céramique aspect travertin à des lamelles de façade Linarte en aluminium aux lignes épurées.

Texte & photos Renson



Une architecture originale

Sur la base du moodboard de ses clients, l'architecte Reginald Schellen a élaboré le concept du bâtiment et l'aménagement intérieur correspondant. La verticalité des lamelles Linarte crée un contraste fascinant, renforcé par les profondeurs variables et le jeu d'ombres qui en résulte. Le design, la maquette des carreaux et des profilés Linarte ainsi que la facilité d'entretien ont rapidement convaincu les clients.

Un mélange de profilés audacieux

Les surfaces de façade avec lamelles alternent les profilés Block 16 et Block 16L dans la couleur Terra Brown (RAL 8028), une teinte bronze foncée qui se marie bien avec le beige des carreaux. En harmonisant la couleur du

Linarte avec le reste de la menuiserie, on obtient un ensemble harmonieux. Les profilés courent comme une bande juste en dessous du volume supérieur, mais reviennent également à plusieurs reprises sur d'autres fenêtres et colonnes, au-dessus de l'entrée et au-dessus de la porte du garage, où les joints horizontaux deviennent presque invisibles.

Limeparts-Drooghmans a réalisé le revêtement de façade en aluminium. « La combinaison du Block 16 et du Block 16L se traduit par une façade raffinée et rythmée », explique la coordinatrice Veronique Theunissen. « Grâce à des dessins 3D détaillés et à une préparation technique minutieuse, nous avons pu coordonner l'effet concret avec l'architecte à un stade précoce. »



Renson

Maalbeekstraat 10
8790 Waregem
Belgique

+32 56 30 30 00
info@renson.be
www.renson.net



PROJET KASTEEL BOEKENBERG

Kasteel Boekenberg



Le château de Boekenberg, monument classé du XVIII^e siècle de style rococo, œuvre de l'architecte Jan Pieter van Burscheit, a fait l'objet d'une restauration complète et d'une reconversion en projet de cohabitation pour seniors. La conception originale – avec sa symétrie, ses perspectives et l'axe central reliant la porte d'entrée à l'étang du parc – a servi de fil conducteur à la rénovation.

Photos : Nick Claeskens

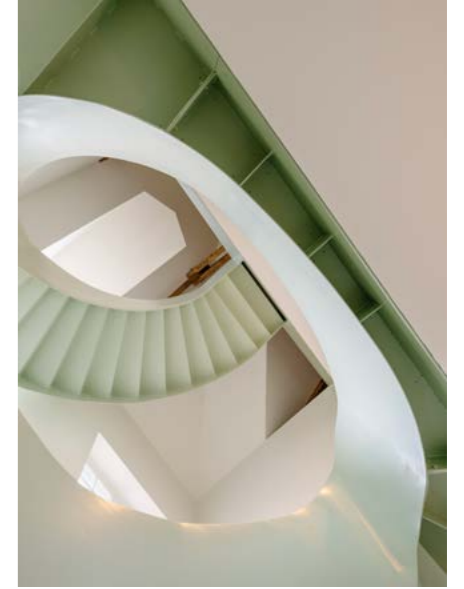
Après des décennies de dégradation et un incendie dévastateur, le château a été restauré dans le plus grand respect de sa structure historique. Les adjonctions postérieures discordantes ont été supprimées, tandis que les éléments authentiques, tels que la composition de la façade et la hiérarchie spatiale, ont été soigneusement rétablis. Les fonctions collectives – cuisine, salle de rencontre et espace de soins – occupent désormais le rez-de-chaussée, tandis que les logements privés, compacts et fonctionnels, se déploient aux étages supérieurs.

Les équipes d'architectes ROOIJN architectuur, Polygoon Architectuur et steenmeijer architecten ont conçu un projet résolument tourné vers l'avenir, avec une forte dimension sociale. Le programme comprend neuf logements accessibles en fauteuil roulant et adaptés à une occupation tout au long

de la vie, avec une attention particulière portée au confort, à l'accessibilité et à la durabilité. La structure des planchers, entièrement renouvelée après l'incendie, a été préparée pour l'intégration d'un système géothermique. La toiture a été reconstruite en chêne avec isolation en cellulose écologique, et l'isolation thermique des murs intérieurs a été optimisée à l'aide d'un mélange chaux-chanvre.

L'escalier en acier vert pastel, clin d'œil contemporain à l'élégance rococo, illustre l'attention portée à l'esthétique tout en garantissant un confort moderne. La concertation avec les futurs habitants a permis de créer un projet pleinement approprié, où rencontres, autonomie et conservation du patrimoine se conjuguent harmonieusement. Boekenberg retrouve ainsi sa vocation : un lieu de tranquillité, de liens sociaux et de valeur publique partagée.





Collaborateurs

Architecte
Steenmeijer architecten: ROOILIJN
Architectuur: Polygoon Architectuur

Photographie: Nick Claeskens

Maître d'ouvrage: SYMBIOSIS

Suppliers
Appuis de fenêtre en aluminium : Lecot
Isolation des murs extérieurs : Sto

REVEGO vous aide à réaliser les intérieurs de vos rêves

Le système de rangement REVEGO est le produit idéal pour les professionnels qui souhaitent donner une identité unique à une pièce. Ce système vous permet de créer sans effort deux ambiances ou fonctions différentes dans une même pièce. Imaginez un salon qui se transforme en bureau à domicile dès que vous ouvrez les portes, ou un meuble bar qui apparaît avec élégance au moment opportun.

Texte & photos Van Hoecke



REVEGO ouvre littéralement de nouvelles portes : les possibilités sont infinies. Vous adaptez entièrement le système aux souhaits du client, avec des portes simples ou doubles que vous pouvez finir dans des matériaux et des couleurs qui s'harmonisent parfaitement avec l'intérieur. Les façades coulissent dans leur propre corps étroit et disparaissent complètement de la vue lorsqu'elles sont ouvertes, pour un résultat épuré que les clients apprécient.

Grand confort de mouvement pour une expérience haut de gamme

Avec REVEGO, Blum garantit le confort de mouvement auquel vous êtes habitué : une manipulation fluide et agréable des grandes façades. Grâce à TIP-ON, les façades s'ouvrent d'une légère pression et ressortent de leur

poche d'une simple poussée. La souplesse de fonctionnement rend chaque mouvement précis et silencieux, pour un résultat final haut de gamme qui donne une touche d'élégance supplémentaire à votre travail.

Nouvelles applications : armoire superposée et dressing

Outre les variantes existantes, REVEGO propose désormais une version plus basse, idéale au-dessus d'un plan de travail ou d'une armoire de rangement, ainsi qu'une solution pratique pour les dressings. Le fonctionnement a été optimisé afin de rendre le montage et l'utilisation quotidienne encore plus simples et ergonomiques. Les nouvelles charnières plus compactes en noir confèrent en outre un look raffiné.

La version haute reste parfaite pour les dressings spacieux, les vestiaires ou les garde-manger, des solutions qui vous permettent d'organiser chaque espace de manière claire et élégante.

Mise en œuvre simple, montage efficace

Ce qui rend REVEGO vraiment innovant, c'est que le système de poche complet contient tous les composants nécessaires. Vous n'avez donc plus besoin de rassembler des pièces détachées ou de procéder à un montage complexe sur place. La poche est livrée en un seul bloc et peut être soigneusement emballée pour être transportée chez le client. Cela accélère considérablement l'installation et réduit les erreurs sur le lieu de travail. Les largeurs fixes des poches facilitent également la planification.



VAN HOECKE

Van Hoecke
Europark-Noord 9
9100 Sint-Niklaas
Belgique

+32 3 760 19 00
info@vanhoecke.be
www.vanhoecke.be



AMPEROS AC: Une énergie parfaitement dissimulée!

Que ce soit dans la cuisine, le bureau à domicile, le salon, la chambre à coucher ou la salle de bains, le nombre d'appareils électriques ne cesse d'augmenter. Tous nécessitent d'être alimentés en électricité. Ils doivent être bien rangés et prêts à l'emploi à tout moment. C'est précisément pour cela que nous avons développé AMPEROS AC. Une solution qui achemine facilement l'électricité là où elle est nécessaire, sans câbles encombrants. Les surfaces de travail restent ainsi dégagées ! Idéal pour tous ceux qui aiment travailler dans un environnement ordonné.

www.blum.com

blum

ARTICLE

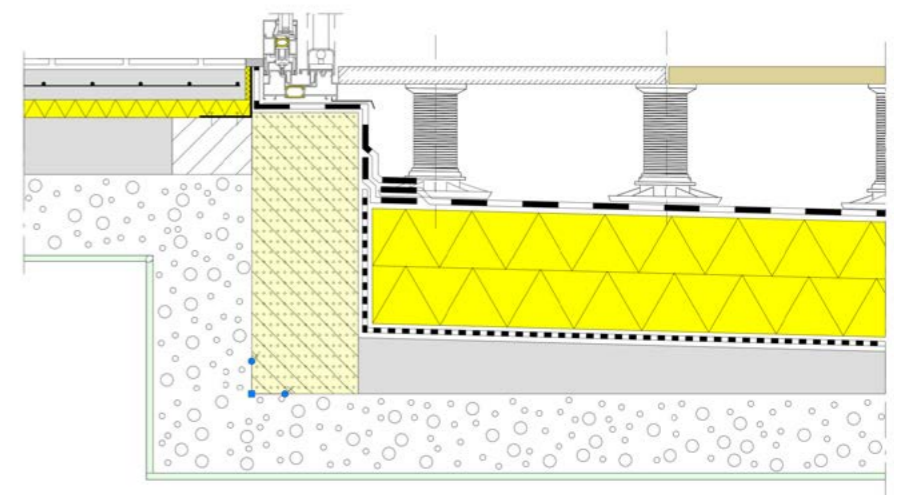
Toitures plates : 13 détails constructifs de Buildwise désormais disponibles en format DWG

Les détails constructifs techniques sont essentiels, tant lors de l'élaboration du dossier d'exécution que sur le chantier. Ils doivent concilier de nombreuses exigences : stabilité, performance thermique, étanchéité à l'eau et à l'air, sécurité incendie, acoustique et budget, tout en respectant les normes en vigueur. La pression du temps rend ce défi encore plus complexe.

Texte & photos : Buildwise

Pour aider installateurs et concepteurs, Buildwise met désormais à disposition 13 détails vedettes pour toitures plates au format DWG. Ils incluent trois nœuds de construction approuvés EPB, avec différentes solutions d'étanchéité (bitume, élastomère, plastomère ou étanchéité liquide). Parmi les exemples figurent : avant-toits sur maçonnerie isolante, raccords de toits-terrasses carrelés au niveau des portes, et toits-terrasses sur plots avec bardage en bois.

Ces nouveaux fichiers DWG viennent enrichir la vaste base de données Buildwise, qui compte plus de 570 détails constructifs de référence, développés au sein de l'antenne de normalisation Smart Connect en collaboration avec des groupes de recherche et des comités techniques.



Scannez pour en
découvrir plus

sur le site Buildwise
- Détails constructifs
toitures plates DWG



Découvrez
WarmCore®



Fatigué des
compromis ?

POLYCLOSE

VISITEZ KÖMMERLING À POLYCLOSE

Et découvrez comment WarmCore met définitivement fin au compromis.

Polyclose

14 jan 2026 | 9h30 - 18h30

15 jan 2026 | 9h30 - 20h00 **nocturne**

16 jan 2026 | 9h30 - 18h30

Kömmerling stand 1310 | Hall 1

Inscrivez-vous ici pour
recevoir votre entrée
gratuite à Polyclose



KÖMMERLING WARMCORE®

Chaud à l'intérieur, solide à l'extérieur, un choix conscient.

Avec Kömmerling WarmCore® vous faites le choix conscient d'une combinaison entre un cœur en PVC et une coque en aluminium. Un système hybride révolutionnaire pour fenêtres à ouvrant et dormant affleurants, portes coulissantes et portes résidentielles. Fabriqué à partir de 96 % de matériaux recyclés. Plus aucun compromis entre fabrication industrielle et profils porteurs pour vous. Plus aucun compromis entre performances thermiques et design aluminium pour vos clients. Découvrez tout sur WarmCore® sur warmcore.kommerling.be/fr/.

L'influence méconnue de la pierre naturelle sur la qualité de l'air intérieur

La pierre naturelle va bien au-delà de son simple attrait esthétique : elle s'impose comme une solution révolutionnaire pour un environnement intérieur plus sain, selon la société américaine Natural Stone Headquarters. Le principal fournisseur de pierre basé aux États-Unis met en avant les bienfaits de la pierre naturelle grâce à des améliorations scientifiquement prouvées de la qualité de l'air.

Texte : Wim Vander Haegen - Source : US Marble

Zéro émissions de composés organiques volatils

La pierre naturelle se distingue comme un matériau de construction d'exception en matière de qualité de l'air, surtout comparée aux pierres « artificielles ». Contrairement à de nombreux matériaux synthétiques, elle n'émet aucun composé organique volatil (COV), ce qui en fait un choix idéal pour un intérieur sain. Cette propriété est intrinsèque : elle résulte d'un processus géologique qui s'étend sur des millions d'années, sans ajout de liants, colles ou traitements chimiques..

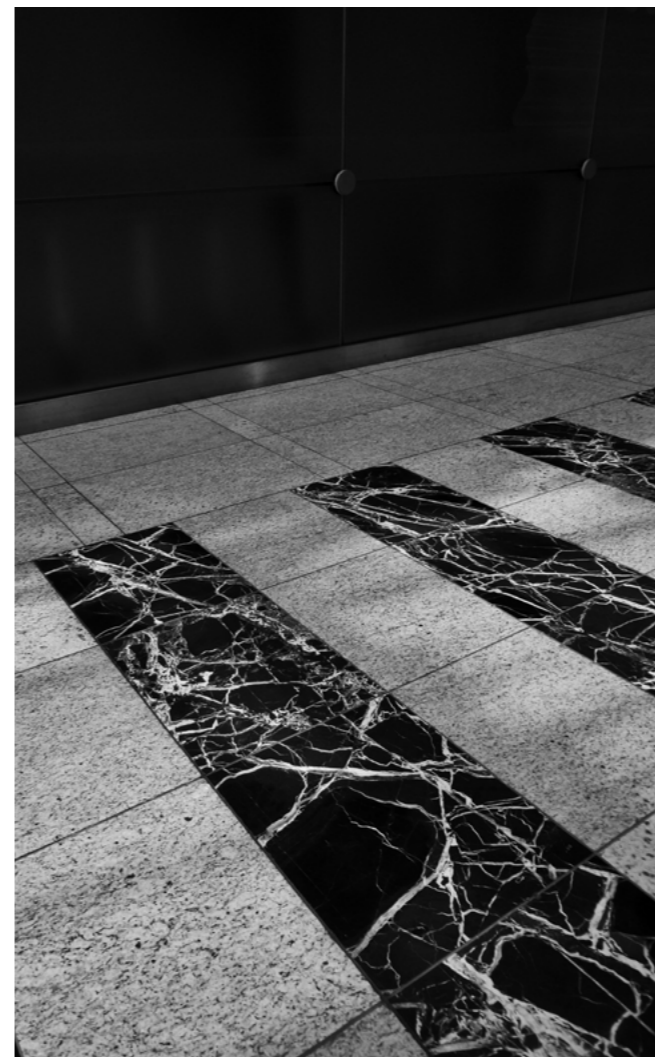
L'absence de COV signifie que la pierre naturelle ne contribue pas aux problèmes courants de qualité de l'air intérieur, tels que maux de tête, irritations respiratoires ou oculaires, souvent associés aux matériaux neufs. Elle est donc particulièrement adaptée aux environnements sensibles tels que les établissements de santé, les écoles et les espaces résidentiels, où la qualité de l'air est primordiale. De plus, ses propriétés inertes garantissent qu'elle reste exempte d'émissions tout au long de son cycle de vie, de l'installation à l'utilisation à long terme, offrant ainsi des avantages durables pour la santé et le bien-être des occupants.

Résistance naturelle aux champignons et aux bactéries

La pierre naturelle possède des propriétés antimicrobiennes naturelles, ce qui la rend résistante aux champignons, bactéries et autres micro-organismes nuisibles. Cette résistance découle de sa structure dense et peu poreuse, particulièrement pour le granit et le quartzite, empêchant les micro-organismes de pénétrer et de se développer à sa surface. Contrairement aux matériaux synthétiques, elle ne crée pas l'environnement chaud et humide propice à la prolifération des bactéries et moisissures. Cette propriété est particulièrement précieuse dans les zones humides telles que salles de bains, cuisines et sous-sols. Des études montrent que certains types de pierre naturelle peuvent réduire la croissance bactérienne jusqu'à 99 % par rapport à d'autres matériaux de surface couramment utilisés.



Ces propriétés antimicrobiennes sont permanentes et ne s'atténuent pas avec le temps, contrairement aux traitements chimiques appliqués sur d'autres matériaux. La pierre est donc un excellent choix pour les établissements de santé, les cuisines commerciales et les espaces résidentiels où l'hygiène est une priorité. Lorsque la pierre est correctement posée, scellée et entretenue, elle offre une protection continue contre les micro-organismes, contribuant à un intérieur plus sain sans nécessiter de traitements supplémentaires.



Études cliniques et résultats de recherche

Des études récentes ont révélé « des résultats importants concernant l'impact de la pierre naturelle sur l'environnement intérieur » selon l'entreprise.

- Une étude exhaustive menée par le Natural Stone Institute en 2021 a montré que les surfaces en granit, marbre et pierre calcaire sont naturellement résistantes à la prolifération bactérienne, certains types présentant jusqu'à 94 % moins de colonisation bactérienne que les matériaux synthétiques.
- Des recherches menées à l'université de Milan ont confirmé que la pierre naturelle contribue à améliorer la qualité de l'air intérieur, car elle n'émet pas de COV, contrairement à de nombreux matériaux fabriqués par l'homme. L'étude a montré que les espaces équipés de pierre naturelle présentaient des niveaux de COV constamment plus bas sur une période de 12 mois.
- Les propriétés de masse thermique de la pierre naturelle ont été étudiées en détail par le département d'architecture du MIT (Massachusetts Institute of Technology) : murs et sols en pierre peuvent réduire les coûts de chauffage et de climatisation de 25 à 30 % grâce à une régulation naturelle de la température. Cette recherche a également mis en évidence la capacité de la pierre à maintenir une humidité intérieure optimale entre 40 et 60 %.
- Une étude environnementale de 2022 a comparé la pierre naturelle à des alternatives artificielles : la pierre extraite de manière responsable a une empreinte carbone nettement plus faible tout au long de son cycle de vie. L'étude, menée dans 50 bâtiments commerciaux, a montré que la pierre naturelle consomme 60 % moins d'énergie pour l'entretien et offre une durabilité supérieure, avec une longévité moyenne de plus de 50 ans sans remplacement majeur.

Normes de certification et contrôles qualité

Les matériaux en pierre naturelle font l'objet de tests rigoureux pour garantir leur conformité aux normes industrielles de qualité, sécurité et performance. Le Natural Stone Institute (NSI) définit des normes complètes sur la qualité de l'air et des protocoles d'essai pour évaluer les différentes propriétés de la pierre. Les certifications incluent notamment les normes ASTM pour les propriétés physiques : absorption, densité, résistance à la compression. Chaque type de pierre doit atteindre des seuils précis pour être certifié. Le granit, par exemple, doit présenter une résistance à la compression minimale de 19 000 psi. Les tests combinent analyses chimiques et essais physiques, tels que cycles gel-dégel, résistance à la cristallisation saline et mesure de l'adhérence au glissement. Ces évaluations garantissent la durabilité et la sécurité de la pierre dans diverses applications.

Scellement et entretien

- Un scellement correct et un entretien régulier sont essentiels pour préserver la beauté et la fonctionnalité des surfaces en pierre naturelle. Le scellement doit être effectué immédiatement après la pose et répété périodiquement, selon le type de pierre et l'usage : tous les 12 à 18 mois pour les zones très fréquentées, tous les 3 à 5 ans pour les autres.



- Utilisez des nettoyants au pH neutre spécialement conçus pour la pierre naturelle afin d'éviter le mordançage et la détérioration. Évitez les nettoyants acides, le vinaigre ou les produits abrasifs qui peuvent endommager la surface. Éliminez immédiatement les liquides renversés pour éviter les taches et protégez la surface avec des sous-verres sous les verres et les assiettes pour éviter les auréoles et la corrosion.
- L'entretien régulier comprend un dépoussiérage quotidien, un nettoyage hebdomadaire avec des produits adaptés et un nettoyage professionnel périodique. Contrôlez l'absorption d'eau en déposant simplement quelques gouttes à la surface pour savoir quand resceller la pierre.
- Pour un résultat optimal, maintenez l'humidité intérieure entre 45 et 55 % et évitez les variations extrêmes de température qui pourraient affecter l'intégrité de la pierre.

Méthodes de nettoyage

Pour préserver la qualité de l'air, privilégiez des méthodes de nettoyage Sans produits chimiques nocifs. Commencez par passer régulièrement le balai ou l'aspirateur pour éliminer les saletés et les débris. Pour le nettoyage quotidien, de l'eau chaude et un chiffon en microfibres suffisent souvent, ce qui évite d'avoir recours à des produits chimiques agressifs. Lorsqu'un nettoyage plus approfondi est nécessaire, choisissez des nettoyants à pH neutre spécialement formulés pour la pierre naturelle. Évitez les nettoyants acides, l'eau de Javel ou les produits à base d'ammoniaque, car ils peuvent non seulement endommager la pierre, mais aussi libérer des composés organiques volatils (COV) dans l'air. Il est préférable d'utiliser des solutions respectueuses de l'environnement, telles que des solutions de peroxyde d'hydrogène ou un savon spécial pour la pierre.

Le nettoyage à la vapeur est efficace pour désinfecter et nettoyer les surfaces en pierre sans produits chimiques. Pour les taches tenaces, vous pouvez préparer une pâte de bicarbonate de soude et d'eau au lieu d'utiliser des détachants commerciaux. Assurez une ventilation adéquate pendant le nettoyage et laissez les surfaces sécher complètement. Vous éviterez ainsi l'accumulation d'humidité susceptible d'entraîner la formation de moisissures, ce qui peut nuire à la qualité de l'air intérieur.

Applications et études de cas

Plusieurs projets démontrent l'impact positif de la pierre naturelle sur la qualité de l'air.

- La bibliothèque centrale de Stockholm, rénovée en 2018, a installé de grands panneaux muraux en pierre calcaire dans toutes les salles de lecture. Les études post-installation ont montré une réduction de 32 % des polluants atmosphériques par rapport aux salles équipées de matériaux conventionnels, tout en maintenant des niveaux d'humidité optimaux entre 40 et 60 %.
- Le Gateway Medical Center de Phoenix, en Arizona, montre comment les installations de granit et de marbre dans les zones très fréquentées améliorent non seulement l'esthétique, mais contribuent également à une meilleure qualité de l'air intérieur. L'établissement a constaté une réduction de 28 % des COV au cours de la première année, ce qui a permis d'améliorer l'environnement de récupération des patients et de réduire les problèmes respiratoires du personnel.
- Au niveau des applications résidentielles, la résidence Turner à Portland, dans l'Oregon, démontre l'efficacité de la pierre naturelle dans la création d'espaces de vie plus sains. La résidence présente des sols en travertin et des murs en pierre calcaire sur une surface de 418 m². Les mesures de la qualité de l'air intérieur effectuées

pendant deux ans ont montré que les niveaux de polluants domestiques courants étaient systématiquement inférieurs à ceux de maisons similaires construites avec des matériaux synthétiques.

- Autre exemple probant, le Copenhagen Business Center est équipé d'ardoise et de quartzite dans le hall d'entrée et les espaces communs. Le système avancé de contrôle de la qualité de l'air du bâtiment a enregistré une réduction de 25 % du besoin de filtration artificielle de l'air après l'installation des deux pierres, diminuant la consommation d'énergie tout en maintenant des normes de qualité de l'air supérieures.

Ces études de cas démontrent que la pierre naturelle contribue à :

- réduire les polluants atmosphériques ;
- améliorer la régulation de l'humidité ;
- diminuer l'entretien des systèmes de filtration ;
- réduire la consommation d'énergie pour le traitement de l'air
- améliorer le confort et la santé des occupants.

Preuves convaincantes

Selon l'entreprise d'Austin (Texas), les preuves scientifiques de l'impact positif de la pierre naturelle sur la qualité de l'air intérieur sont irréfutables. De sa capacité à réduire les polluants atmosphériques à son rôle dans la régulation optimale de l'humidité, elle prouve qu'elle est bien plus qu'un simple choix esthétique. Sa durabilité et sa longévité réduisent la nécessité de rénovations et de remplacements, ainsi que l'introduction de produits chimiques nocifs, un atout majeur à l'heure où nous passons de plus en plus de temps à l'intérieur.



Scannez pour en découvrir plus

ARTICLE

Béton circulaire : l'atout durable qui change la donne pour tout le secteur de la construction

Entre réglementations toujours plus strictes, explosion des coûts des matériaux et pression croissante pour construire plus durable, le secteur de la construction avance en terrain mouvant. Les ressources naturelles s'épuisent, les attentes des maîtres d'ouvrage évoluent, et les entreprises doivent continuellement s'adapter. Au milieu de ces défis, une solution se démarque clairement : le béton circulaire.

Texte : Wim Vander Haegen

Alliant durabilité, performance économique et méthodes constructives d'avenir, le béton circulaire représente une véritable avancée pour les entrepreneurs en gros œuvre comme pour les futurs maîtres d'ouvrage. C'est pourquoi le centre de recherche et d'innovation Buildwise lance une campagne ambitieuse destinée à informer et inspirer les professionnels de la construction.

Pourquoi le béton circulaire ?

Selon les chiffres européens, la construction est le plus gros consommateur de matières premières et génère le volume de déchets le plus important. Résultat : des tonnes de CO₂ émises, des particules fines, et une pression accrue sur l'espace disponible. L'économie circulaire propose une alternative : garder les matériaux en circulation le plus longtemps possible et préserver leur valeur sur le territoire local. Le béton, matériau le plus utilisé au monde, occupe une place clé dans cette transition. Durable, recyclable et capable d'intégrer des sous-produits industriels (laitiers de haut fourneau, cendres volantes...), il offre de nombreux avantages :

- **Recyclage performant** : transformation des déchets en ressources, remplacement partiel de matières premières vierges
- **Conception intelligente** : prolongation de la durée de vie, possibilité future de réemploi, réduction de l'impact environnemental.
- **Nouveaux modèles économiques** : collaborations en chaîne, business models circulaires.
- **Maîtres d'ouvrage mieux informés** : décisions basées sur la durabilité et l'analyse du cycle de vie.

Une innovation déjà concrète

Longtemps perçu comme un concept lointain, le béton circulaire est aujourd'hui une réalité. En Belgique comme ailleurs, des solutions concrètes émergent : agrégats recyclés, matériaux secondaires issus d'autres secteurs industriels, ciments ternaires, géopolymères, recyclage de ciment, construction démontable, béton auto-cicatrisant... Le pays dispose également de partenaires industriels et académiques solides, capables de pousser ces innovations plus loin. Mais sur le terrain, des questions subsistent encore



Ceux qui s'engagent aujourd'hui dans la voie du béton circulaire répondent immédiatement aux attentes des maîtres d'ouvrage soucieux de l'environnement, tout en consolidant leur position dans un marché qui évolue très vite

Niels Hulsbosch

Expert en technologie du béton, Buildwise

chez certains entrepreneurs ou architectes — ce qui peut retarder une adoption plus massive.

« Le béton circulaire n'est plus une idée lointaine. C'est une opportunité concrète pour les entrepreneurs », affirme Niels Hulsbosch, expert en technologie du béton chez Buildwise. « Ceux qui s'y engagent aujourd'hui répondent immédiatement aux attentes des maîtres d'ouvrage soucieux de l'environnement, tout en consolidant leur position dans un marché qui évolue très vite. »

Des outils d'accompagnement concrets

Pour aider les entrepreneurs à franchir le pas, Buildwise met en place une nouvelle page de campagne regroupant :

- **des explications claires** sur le béton circulaire et les technologies disponibles ;
- **des conseils pratiques** pour l'intégration de granulats recyclés ;
- **une liste des centrales** proposant du béton circulaire ;
- **des outils** comme l'application BETON, des fiches techniques et des check-lists ;
- **le guide pratique du béton circulaire**, avec des étapes détaillées pour chaque phase du chantier ;
- **des retours d'expérience inspirants et des opportunités de collaboration**, dont le Living Lab Circulaire Béton.

Le raccord d'un ETICS à une menuiserie extérieure exige une attention particulière

Pour le bon fonctionnement d'un External Thermal Insulation Composite System (ETICS) ou d'un système d'isolation des murs extérieurs, il est primordial que le système soit étanche à l'eau. Un ETICS prévoit donc des bandes d'étanchéité et des profilés de raccord qui garantissent l'étanchéité des connexions. Toutefois, ces joints ne sont guère efficaces si la menuiserie elle-même n'est pas étanche à l'eau. C'est ce que les membres d'Xthermo déplorent encore trop souvent.

Texte : Wim Vander Haegen



Note d'information technique

La fédération belge des fabricants de systèmes d'isolation des murs extérieurs renvoie donc volontiers vers la note d'information technique (NIT) 274 de Buildwise et l'article y afférent, qui énumèrent, entre autres, les principaux points d'attention concernant le raccord d'un système ETICS à une menuiserie extérieure.

La NIT 274 est une publication numérique de détails de référence pour les systèmes ETICS dans les nouvelles constructions que tout installateur ETICS devrait avoir à portée de main. Elle contient également des informations intéressantes et utiles pour d'autres acteurs de la construction. Par exemple, nous recommandons aux producteurs et installateurs de menuiseries extérieures de consulter les détails de référence concernant la connexion aux menuiseries extérieures. En effet, on peut y trouver un certain nombre de nouveaux éléments pertinents pour éviter les infiltrations d'eau dans le système ETICS au niveau de la menuiserie. Une infiltration d'eau dans un système ETICS entraînera tôt ou tard des dégradations du système et des problèmes d'humidité dans la maison. Dans le cas d'une construction en bois, les conséquences peuvent être encore plus graves lorsque l'humidité entre en contact avec le bois. Le cas échéant, des problèmes de stabilité à long terme sont même à craindre.

Les exigences en matière de menuiserie extérieure diffèrent pour les ETICS. La plupart des fabricants de profilés de fenêtres et de portes opérant dans notre pays proposent une gamme conçue pour être utilisée dans les murs creux, dont la paroi extérieure est constituée d'une brique de parement



qui agit comme protection contre la pluie. La brique absorbe l'eau de pluie et sèche ensuite. En cas de forte pluie, il arrive que l'eau pénètre dans la coulisse, où elle est recueillie par des chicanes et évacuée vers l'extérieur. L'infiltration par des menuiseries qui ne sont pas parfaitement étanches n'aura que peu d'impact dans de telles constructions. Cependant, un ETICS fonctionne différemment. La couche de renforcement, les bandes d'étanchéité et les profilés de connexion garantissent l'étanchéité de l'enveloppe du bâtiment.



Détail d'une connexion non étanche



Sans connexion étanche

Risque de dommage pour le revêtement de façade

Pour le raccordement à la menuiserie, un système ETICS prévoit des profils de connexion spéciaux et des bandes d'étanchéité qui garantissent que le système peut être intégré de manière étanche. Cependant, pour empêcher l'eau de s'infiltrer dans l'ETICS, il est également important que la menuiserie dans son ensemble soit étanche à l'eau. Cela comprend la menuiserie elle-même ainsi que le raccord de la tablette de fenêtre à la menuiserie, la connexion entre la tablette et les montants en forme de U, en combinaison ou non avec des guidages de stores et de volets qui arrivent dans la tablette.

Trop souvent, les membres d'Xthermo constatent que ces combinaisons ne sont pas étanches et risquent d'endommager le revêtement de façade. Malgré l'usage croissant et significatif des ETICS sur le marché belge, les fabricants de fenêtres dans notre pays ne font aucune distinction entre les deux méthodes de construction et basent l'étanchéité de leurs systèmes sur une façade classique - avec un mur creux et des briques de parement.

Combinaisons certifiées

Dans la Fiche Info 3.1. de la NIT 274, une distinction est faite entre une connexion étanche et non étanche de la tablette et de ses connexions avec la menuiserie.

Le fabricant de la menuiserie doit apporter la preuve de l'étanchéité de l'ensemble. En Allemagne, par exemple, il existe des certifications à ce sujet (cf. ift Rosenheim). Les fabricants allemands de menuiseries et d'appuis de fenêtre opérant en Belgique disposent généralement de telles combinaisons éprouvées et certifiées. Les liaisons et les connexions sont généralement réalisées à l'aide de joints en caoutchouc (et non de mastic de silicone).

Si cette étanchéité est garantie, il n'est pas nécessaire de prendre des mesures spécifiques et l'ETICS peut être raccordé à l'aide des rubans d'étanchéité et des profilés de connexion habituels.



Isoproc - Pour empêcher l'eau de s'infiltrer dans l'ETICS, il est également important que la menuiserie dans son ensemble soit étanche à l'eau

Si l'étanchéité est garantie, il n'est pas nécessaire de prendre des mesures spécifiques et l'ETICS peut être raccordé à l'aide des rubans d'étanchéité et des profilés de connexion habituels.

Xthermo

Etanchéité sous l'appui de fenêtre

Si ce n'est pas le cas, il faut assurer l'étanchéité de l'appui de fenêtre et de ses connexions sous l'appui de fenêtre. Dans la pratique, cela revient à installer la menuiserie sans monter l'appui de fenêtre afin de pouvoir raccorder le joint d'étanchéité situé sous la menuiserie à l'ETICS. Ici, une bonne coordination entre l'installateur de la menuiserie, le fabricant et l'installateur de l'ETICS est ici déterminante.

Les fabricants de fenêtres appelés à prendre des mesures

Concrètement, les fabricants de fenêtres devraient idéalement être en mesure de garantir l'étanchéité de leurs combinaisons et de développer des combinaisons certifiées spécifiquement pour l'utilisation dans les façades pourvues d'un ETICS. A défaut, ils doivent pouvoir garantir que les tablettes de fenêtre peuvent être placées après l'ETICS, de sorte qu'un second joint nécessaire puisse être fourni sous la tablette, se raccordant à l'ETICS.

Profils Elegant : Forthex et ThermoFibra, catalyseurs d'une construction circulaire ambitieuse

Dans un secteur du bâtiment où durabilité et circularité sont désormais des exigences incontournables, Deceuninck s'affirme comme un pionnier. Avec son système de profilés Elegant, porté par les technologies innovantes ThermoFibra et Forthex, l'entreprise propose une solution de menuiserie résolument tournée vers l'avenir, alliant design, performances et impact environnemental réduit. Elegant n'est pas une simple gamme : c'est l'expression concrète d'une ambition profondément enracinée — bâtir durable sans renoncer ni à la qualité ni à l'esthétique..

Texte & photos : Deceuninck



Deceuninck - Elegant ThermoFibra Infinity - Hooglede

La durabilité, une valeur fondamentale, plus qu'une tendance

Pour Deceuninck, la durabilité ne relève pas de l'effet de mode : c'est un choix stratégique qui oriente depuis des décennies la recherche, les matériaux et les procédés de production. Chaque innovation est évaluée selon les principes de circularité et d'efficacité écologique. La gamme Elegant en est la vitrine : un équilibre maîtrisé entre technologie avancée, ingénierie intelligente et raffinement esthétique, pensé pour durer — et pour être réutilisé à l'infini.

Forthex

Dans ses développements, Deceuninck privilégie les matériaux recyclés et les systèmes de renforcement sans acier. Forthex est une mousse rigide en PVC renforcée de fils métalliques, produite à partir de plastique recyclé, qui remplace intégralement l'acier traditionnel du cadre. Résultat : un profilé plus léger, plus rigide et plus performant thermiquement. Le bénéfice est double : amélioration notable des performances d'isolation et réduction de 84 % des émissions de CO₂ par mètre de profilé.

ThermoFibra

Dans l'ouvrant, la technologie ThermoFibra remplace l'acier par des fibres de verre continues directement intégrées lors de l'extrusion. Ce procédé confère à la fenêtre une durée de vie accrue, une stabilité renforcée et une valeur Uf pouvant atteindre 0,85 W/m²K. Allégées, les fenêtres se manipulent plus aisément et sollicitent moins la quincaillerie, ce qui limite l'entretien.

Des gains environnementaux concrets

Combinées, les technologies Forthex et ThermoFibra donnent naissance à une solution qui élimine les ponts thermiques, réduit fortement les émissions de CO₂ et maximise les performances énergétiques. L'installateur Patrick Hilven, gérant de Winfera, résume parfaitement l'enjeu : « Deceuninck est la seule marque à proposer ces profilés innovants. Grâce à la performance de ThermoFibra, nous disposons d'arguments solides pour convaincre les clients : une technologie de pointe, avec des gains environnementaux concrets. »

Impact mesurable en matière de CO₂ et de circularité

Dans un contexte où les émissions globales des bâtiments deviennent décisives dans les marchés publics et la réglementation, Deceuninck se démarque nettement. L'élimination totale de l'acier grâce à Forthex réduit les émissions de 84 % par mètre de profilé, et l'ajout de ThermoFibra dans l'ouvrant permet une baisse supplémentaire de 17 %.

Ces chiffres se traduisent en actions concrètes : en 2024, l'entreprise a recyclé 22 000 tonnes de déchets PVC, évitant ainsi 45 000 tonnes d'équivalents CO₂. Grâce à la coextrusion, le PVC recyclé constitue le cœur du profilé tandis que la couche extérieure, en PVC neuf, garantit la qualité visuelle et mécanique — un cycle vertueux, répété sans perte de performance, année après année.



Deceuninck - Elegant ThermoFibra Infinity - Résidence Molenpark Eeklo



Deceuninck - Elegant ThermoFibra Infinity - Lendeledede



Deceuninck - Elegant Infinity - Sint-Gillis-Waas



Deceuninck - Elegant ThermoFibra Infinity - Holiday Home Stekene

Une boucle entièrement locale, dans un rayon de 150 km

Chez Deceuninck, la circularité dépasse le produit. L'entreprise a mis en place une chaîne fermée où production, transport, installation et recyclage s'effectuent dans un rayon de 150 km. Cette organisation locale réduit les distances parcourues, limite les émissions et optimise chaque étape.

Cette stratégie est soutenue par des investissements ciblés :

- Les panneaux photovoltaïques sur les sites de production fournissent une part importante de l'énergie ;
- La flotte de véhicules électriques réduit les émissions dans la chaîne logistique ;
- L'usine de recyclage de Dixmude garantit la réintégration continue du PVC usagé dans de nouveaux profilés.

Esthétique et performance en équilibre

Construire durable, c'est aussi offrir une liberté architecturale réelle. Les profilés Elegant associent excellence technique et lignes

élancées, minimalistes, adaptées aux projets contemporains de construction comme de rénovation. Grâce à des rainures de fixation identiques pour le PVC et l'aluminium, architectes et fabricants peuvent combiner matériaux et textures sans contrainte visuelle ni technique.

Sur le plan technique, les fenêtres Elegant ThermoFibra répondent aux normes les plus strictes :

- Résistance à l'effraction jusqu'à la classe RC2 ;
- Valeurs d'isolation jusqu'à Uf = 0,85 W/m²K ;
- Compatibilité avec le triple vitrage et les standards passifs ;
- Certification selon ATG et KIWA SSK1001/SSK1002.

La circularité n'est jamais l'œuvre d'un seul acteur : elle repose sur la collaboration. Deceuninck travaille main dans la main avec architectes, fabricants et installateurs pour rendre les choix durables à la fois réalistes et économiquement viables.

Une expertise solide

L'équipe de promoteurs de Deceuninck joue ici un rôle clé : grâce à sa connaissance approfondie des produits et du marché, elle accompagne chaque projet de la conception à la réalisation, garantissant l'adéquation entre attentes techniques, esthétiques et environnementales.

deceuninck

Deceuninck nv
Bruggesteeweg 360
8830 Hooglede-Gits
Belgique

+32 51 239 272
benelux@deceuninck.com
www.deceuninck.be

ELEGANT

Le meilleur de la fenêtre sans acier
avec les technologies ThermoFibra et Forthex

JUSQU'À 20 % DE TEMPS DE PRODUCTION EN MOINS

$U_f 0,85 \text{ W/m}^2.K$

>55 % DE PVC RECYCLÉ

-30 % DE POIDS DE PROFILÉ

deceuninck

EN SAVOIR PLUS SUR
LA TECHNOLOGIE
THERMOFIBRA



© Deceuninck nv - Vidéo

ARTICLE

Vieillissement du bois extérieur : que peut faire le menuisier ?

Le grisaillement du bois extérieur est un processus naturel qui se produit lorsque le bois reste exposé sans protection au soleil, à la pluie, au vent et aux variations de température. Sous l'effet de ces conditions, il prend progressivement une teinte gris argenté et un aspect patiné, souvent apprécié pour son caractère esthétique dans des applications extérieures telles que les terrasses, les bardages ou le mobilier de jardin. Cependant, certaines personnes préfèrent une finition afin de préserver une autre apparence ou d'assurer une protection supplémentaire.

Texte : Wim Vander Haegen - Source : Hout Info Bois - www.houtinfo Bois.be

Rayonnement UV et pluie

La décision de finir ou non un bardage en bois est avant tout une question esthétique. Une finition peut être appliquée à l'aide d'un produit transparent (lasure) ou opaque (peinture). Un bois laissé brut grisaillera naturellement. La principale cause de ce grisaillement est le rayonnement UV du soleil, qui dégrade les pigments naturels ainsi que la fine couche de lignine en surface. Or, la lignine agit comme une sorte de « colle » maintenant les fibres du bois entre elles. Lorsque cette couche disparaît sous l'effet combiné des UV et de la pluie, seule subsiste la cellulose, plus claire, ce qui donne au bois sa teinte gris argenté. Le vent et la pluie contribuent également à l'érosion des cellules superficielles, accélérant encore le processus. Ceci dit, le grisaillement ne réduit en rien les qualités techniques du bois. Il s'agit d'un phénomène naturel impossible à contrer avec une finition incolore. Si vous désirez que votre bois retrouve sa teinte d'origine, vous devrez paradoxalement lui appliquer une couche de finition pigmentée.



Finition des espèces à durabilité naturelle élevée

Les espèces de bois à durabilité naturelle élevée (duramen de classe I-II) ne nécessitent pas de protection supplémentaire. Après un certain temps, le bois prendra toutefois une teinte grise et présentera des fissures superficielles. Si vous désirez contrer cette altération esthétique, il vous faudra appliquer une finition avec une peinture couvrante. Des traitements non couvrants sont également possibles :

- Avec les produits C2, vous offrez au bois une finition protectrice avec des produits C2 pigmentés transparents et respirants. Le bois est ainsi protégé contre le bluissement de surface et l'eau de pluie. Ces produits sont faciles à appliquer en 2 à 3 couches
- Les produits CTOP (nommés aussi lasures satinées) sont (semi-)filmogènes. Ils ne respirent donc pas et ne conviennent donc pas pour la finition de bardages massifs en raison du risque de déformations des planches et du risque de d'écaillage de la couche de finition vers la fin de la durée de vie.

Finition d'autres essences de bois

Les espèces de bois à durabilité naturelle moyenne (duramen de classe III) ne nécessitent, en principe, pas de préservation supplémentaire. Un même lot peut cependant parfois contenir des pièces moins durables. Un traitement avant la finition avec un produit C1 est donc conseillé. Vous traitez ainsi le bois contre les moisissures, les insectes et le bluissement.

Les espèces de bois à durabilité naturelle réduite nécessitent une préservation préalable selon le procédé A3 ou un traitement thermique, une acétylation ou une furfurylation. Ces traitements n'entravent pas le grisaillement naturel.



Entretien

La fréquence d'entretien d'un bardage en bois qui a été traité au moyen de produits C2 dépend du degré d'exposition. Ainsi, une façade orientée vers le sud-ouest aura besoin d'un traitement d'entretien après environ 3 ans, une façade orientée vers l'est ou le nord-est par contre après 8 à 10 ans seulement. L'apparition de petites taches grises à l'aspect peu esthétique indique quand le revêtement de façade a besoin d'un entretien.

L'entretien se limite à un léger ponçage au papier à poncer fin (par ex. grain 200), suivi de l'application d'une couche de produit C2.

Nettoyage

Le revêtement de façade en bois non traité est-il par exemple placé à un endroit à forte pollution atmosphérique ? Le bois prendra une teinte gris sombre ou noirâtre, au lieu du beau gris argenté. C'est le cas dans presque toutes les zones

urbaines, le long des routes à trafic intense et à proximité des industries lourdes. Il peut être nettoyé avec des produits à base de détergent et d'eau de javel ou en cas de saleté tenace à l'eau de javel. Après le nettoyage, n'oubliez pas de rincer à l'eau au moyen d'une brosse (ne contenant pas de métal) en vue d'éviter la formation de taches claires. Il est également possible d'éliminer ainsi les décolorations (taches brun clair), ainsi que le mildiou et les algues.

Pour éliminer les taches ou cercles brunâtres à l'aspect inesthétique suite à la migration de contenus cellulaires solubles à l'eau, vous pouvez également utiliser une solution de 50% d'alcool méthylique et d'eau. Une finition au moyen d'une lasure extérieure pigmentée rend la surface du bois plus lisse, ce qui empêche les éléments polluants de se fixer.



Grisaillement harmonieux

A l'extérieur, sans finition pigmentée, tous les bois deviennent gris. Mais l'effet obtenu peut ne pas correspondre exactement aux attentes, à tout le moins dans un premier temps. C'est sous les influences conjuguées du rayonnement solaire et des intempéries que le bois grisaille. Dès lors, selon qu'il est plus ou moins exposé, le bois grisaillera plus ou moins vite. Le bardage d'une façade sud-ouest changera beaucoup plus vite de couleur que celui d'une façade nord-est. En outre, sur une même façade, toutes les parties ne sont pas également exposées. Sous les avant-toits ou les nez des appuis de fenêtres notamment, dans les coins rentrants voire derrière un arbre proche de la façade, le bois est partiellement protégé et change donc moins rapidement de couleur, ce qui induit des variations de teinte souvent peu appréciées.

La solution paraît évidente : il suffit de donner artificiellement au bois la teinte grise que les parties les plus exposées auraient naturellement acquise après quelques années. Aujourd'hui, il existe deux types de produits qui peuvent donner à un bardage l'aspect du bois qui a naturellement vieilli :

- Un produit mixte, à base d'huile, contenant à la fois une petite quantité de pigments gris et des substances chimiques qui accélèrent le vieillissement du bois en le décolorant.
- Des lasures non filmogènes en phase solvant ou en phase aqueuse, contenant des pigments gris.
-

Par rapport à tout autre type de finition pigmentée, ces produits présentent un avantage majeur : leur dégradation est peu visible, ce qui réduit la fréquence des entretiens, voire les supprime. Les dégâts sont moins visibles parce qu'aux endroits où le produit disparaît, le bois est soumis au grisaillement naturel et reprend donc la couleur du produit. Aucune tache n'apparaît. Au gris apporté par la finition se substitue progressivement le gris naturel, la substitution étant d'autant plus rapide que le bois est exposé.

Teinture, lasure ou huile pour bois ?

En pratique, teinture et lasure désignent le même type de produit. La lasure/teinture pénètre dans le bois tout en formant en surface un film microporeux protecteur. Elle protège le bois contre l'humidité, les UV, les moisissures et les algues, et ralentit le grisaillement naturel. Elle régule l'humidité : elle permet au bois de respirer en laissant s'échapper la vapeur d'eau, tout en empêchant la pluie de pénétrer. Selon sa version, elle offre une finition opaque ou transparente et est disponible dans un large choix de couleurs. Plus durable et plus facile à entretenir que l'huile, la lasure/teinture nécessite des retouches moins fréquentes et offre une protection plus durable dans le temps.

L'huile pénètre profondément dans le bois et le protège de l'intérieur, sans former de film durci visible. Elle accentue la couleur et le veinage naturels du bois, offrant un rendu authentique et chaleureux. L'huile convient particulièrement aux essences qui travaillent beaucoup — celles qui gonflent, se rétractent ou se dégradent plus rapidement — comme les résineux ou le cèdre. Elle nécessite cependant des applications plus fréquentes qu'une lasure ou une teinture, car sa durabilité est moindre. En revanche, elle s'applique facilement et se prête très bien aux retouches localisées.



On peut voir ici la bande de chant ABS Cacao Orinoco avec fonction anti-trace de doigts et la poignée design Soraya assortie au coloris.



Bien que cette surface soit extrêmement mate, les bandes de chant sont exceptionnellement robustes, ce qui les rend parfaites pour une utilisation même dans des zones fortement sollicitées. Sur cette photo, la bande de chant ABS Arizona Excellent Mat avec fonction anti-traces de doigts a été utilisée.



Scannez pour en découvrir plus

sur nos bandes de chant pour les surfaces Fenix

PARTNER CONTENT OSTERMANN

Bandes de chant en ABS pour les surfaces Fenix NTM

Depuis leur lancement sur le marché, les surfaces extrêmement mates d'Arpa Industriale marquent les tendances dans le domaine de la fabrication de meubles et ont toujours quelque chose de particulier. Nous avons les bandes de chant en équivalence.

Texte & photos Ostermann

Les surfaces Fenix d'Arpa Industriale possèdent un aspect velouté et mat qui leur confère un charme raffiné incomparable. Bien que cette surface soit extrêmement mate, les éléments de mobilier sont exceptionnellement robustes, ce qui les rend parfaits pour une utilisation même dans des zones fortement sollicitées. Cette haute qualité se retrouve également dans nos bandes de chant en équivalence. Celles-ci sont disponibles en stock dans différents coloris attrayants et en petites quantités à partir d'1 mètre.

Fonction anti-trace de doigts et Excellent Mat

Grâce à leur finition anti-traces de doigts, ces bandes de chant ultra mates peuvent être utilisées sans problème sur des façades sans poignées. Elles sont munies d'un film de protection pour le transport. Afin de pouvoir le retirer rapidement et facilement, nous proposons un outil pratique de la marque REDOCOL. Sa face inférieure est dotée d'une couche souple et caoutchoutée permettant ainsi de décoller sans effort le film et de faciliter son retrait.

Commandez également les poignées aux coloris assortis

Avec les nouvelles poignées Design Melody, Franja et Soraya, nous avons désormais dans notre gamme des poignées de meubles parfaitement assorties aux couleurs courantes de chez Fenix. Ainsi, les façades et les poignées peuvent créer ici un ensemble particulièrement harmonieux.

Gagnez du temps : façades Fenix sur mesure

Vous souhaitez utiliser des surfaces Fenix et gagner du temps pour la fabrication de vos pièces de meubles? Alors n'hésitez plus et utilisez nos configurateurs. Vous pouvez y configurer et commander vos façades selon vos souhaits et

les recevoir prêtes à être installées. Elles sont fabriquées à partir de panneaux MDF de haute qualité revêtus de stratifié HPL et de nos chants ABS de 1 mm à l'aspect joint zéro. Vous avez le choix entre 24 couleurs NTM classiques, dix coloris NTM Bloom et trois surfaces NTA.

Commandées, emballées et livrées rapidement Toutes les bandes de chants en ABS d'OSTERMANN sont disponibles en petites quantités à partir d'1 mètre. Les commandes de marchandises stockées validées avant 16 heures, partent le jour même et sont livrées sous 24 heures.



Ostermann BeLux NV

I.Z. Begijnenmeers 44
1770 Liedekerke
Belgique

+32 (0)53 68 17 51
verkoop.be@ostermann.eu
www.ostermann.eu/nl_BE



ACTUA

Fedustria et la NWPCA concluent un partenariat PDS

Fedustria, la principale fédération représentant le secteur belge des produits d'emballage en bois, annonce un partenariat stratégique avec la National Wooden Pallet & Container Association (NWPCA) *, basée aux États-Unis. Cette collaboration renforce la coopération et élargit l'adoption du Pallet Design System™ (PDS) **, un outil qui répond aux normes modernes de durabilité et de performance.

Texte : Wim Vander Haegen

Mission conjointe

Dans le cadre de cet accord, les deux organisations travailleront ensemble sur un ensemble d'initiatives, notamment :

- **Promotion du PDS en Belgique**, en coordination avec les efforts mondiaux de sensibilisation de la NWPCA.
- **Renforcement des opportunités de réseautage et de formation** pour connecter les acteurs belges et nord-américains de l'industrie des palettes.
- **Développer la collaboration et le partage d'informations** sur les tendances et les marchés de l'industrie.

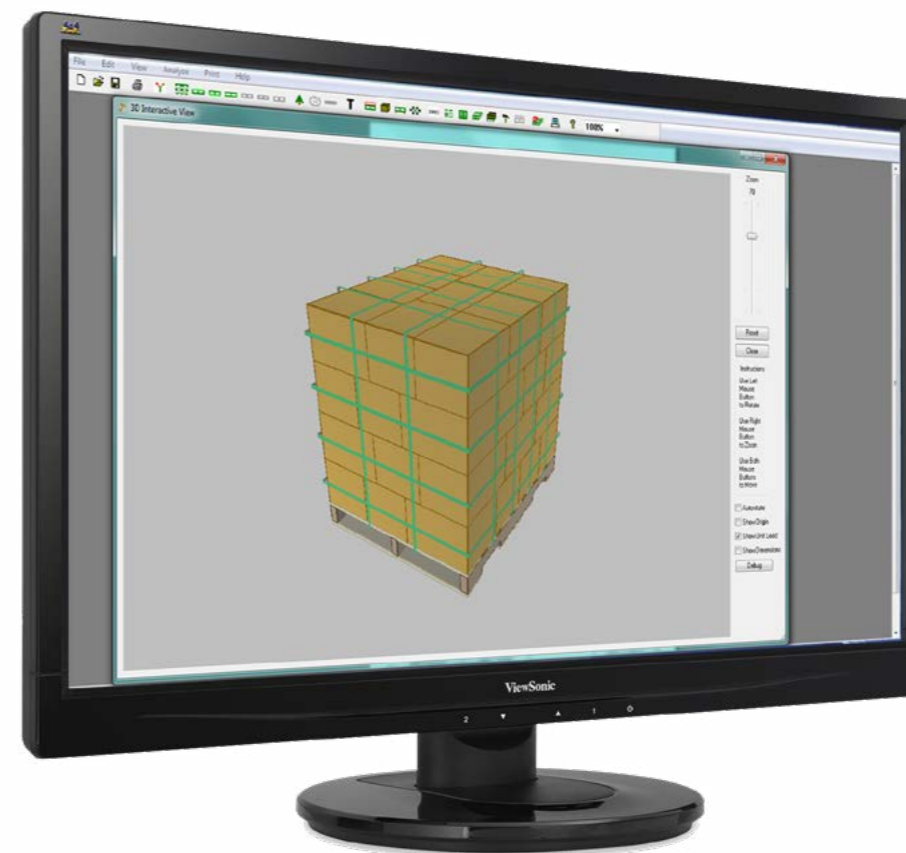
« Nous sommes ravis de nous associer à Fedustria », a déclaré Brent McClendon, CAE, Président et CEO de la NWPCA. « Ce partenariat renforce notre mission commune visant à promouvoir l'innovation, la sécurité et la durabilité dans l'industrie mondiale de l'emballage en bois pour le transport. C'est un honneur d'avoir été choisi par Fedustria comme logiciel exclusif de conception de palettes pour ses membres. Avec des accords

désormais en place avec des organisations en Belgique, aux Pays-Bas, en Suède, au Royaume-Uni, au Canada et au Brésil, le PDS devient rapidement la norme mondiale et le langage international de la conception de palettes en bois. »

Une durabilité mesurable

« Ce partenariat est une victoire pour nos membres et pour l'ensemble du secteur du bois », a ajouté Filip De Jaeger, CSO de Fedustria. « L'industrie du bois en Belgique est profondément ancrée dans le savoir-faire et l'innovation, et grâce à cet accord, nous relierons cet héritage à l'efficacité mondiale et à la précision technique du PDS. Le logiciel aide nos entreprises à démontrer non seulement l'excellence technique mais aussi une durabilité mesurable, qui sont des moteurs clés de l'économie circulaire en Europe. »

Le partenariat prend effet immédiatement. Les deux organisations prévoient d'annoncer d'autres événements collaboratifs, des sessions de formation et des séminaires techniques plus tard cette année.



123RF - Le Pallet Design System (PDS) est un logiciel de pointe qui aide les fabricants et les utilisateurs de palettes à concevoir des palettes en bois plus sûres, plus solides et plus efficaces

(*)

À propos de la NWPCA

La National Wooden Pallet & Container Association (NWPCA) est la plus grande organisation de professionnels de l'emballage en bois au monde, avec plus de 800 entreprises membres dans plus de 40 pays qui fabriquent, réparent et distribuent des palettes et des emballages en bois dans des solutions de charges unitaires, ou qui fournissent des produits et services à l'industrie. Pour en savoir plus sur la NWPCA, visitez www.palletcentral.com

(**)

À propos du Pallet Design System™

Le Pallet Design System (PDS) est un logiciel de pointe qui aide les fabricants et les utilisateurs de palettes à concevoir des palettes en bois plus sûres, plus solides et plus efficaces. Basé sur des décennies de recherche, le PDS simule des charges et des conditions réalistes pour une analyse précise des performances et des spécifications professionnelles. Le logiciel est utilisé dans plus de 40 pays et est disponible en huit langues.

Industrie belge du meuble en 2025 : résilience dans un marché volatile

L'industrie belge du meuble a de nouveau traversé une année difficile en 2024, avec un chiffre d'affaires en forte baisse pour la deuxième année consécutive. Celui-ci a reculé de 7 % pour tomber juste en dessous des 2 milliards d'euros, un signal clair que le secteur subit une pression importante, entre activité de construction morose et prudence des consommateurs. Avec 667 entreprises et 8 739 emplois, le secteur reste néanmoins un pilier essentiel de l'industrie manufacturière belge.

Texte : Wim Vander Haegen

Premier semestre 2025 : pas encore de véritable retournement

Au premier semestre 2025, le chiffre d'affaires a de nouveau reculé, cette fois de 5,7 %, pour atteindre 982 millions d'euros. La situation reste donc fragile, malgré quelques signes timides de stabilisation. Aucune catégorie de produits n'a connu de croissance : le mobilier de bureau et de magasin a perdu 8,5 %, les matelas et sommiers 17,4 %. Le mobilier de maison et les meubles de cuisine ont diminué plus modérément, respectivement de 2,5 % et 3,5 %. L'indice de production a enregistré un recul de volume de 2,1 % par rapport à la même période en 2024.

Evolution du chiffre d'affaires par groupe de produits

	En millions d'euros 2024	Evolution en valeur '24/'23	En millions d'euros 6 m. '24	En millions d'euros 6 m. '25*	Evolution en valeur 6 m. '25/'24*
Chaises et sièges, meubles de salle à manger, salle de séjour, chambre à coucher, salle de bain, jardin et terrasse	824,4	-4,1 %	439,9	429,1	-2,5 %
Meubles de bureau et de magasin	433,8	-11,4 %	230,8	211,1	-8,5 %
Meubles de cuisine	483,0	-6,7 %	253,4	244,5	-3,5 %
Matelas et sommiers	230,0	-8,9 %	118,1	97,6	-17,4 %
INDUSTRIE DE L'AMEUBLEMENT **	1.989,2	-7,0 %	1.042,2	982,3	-5,7 %

* Données provisoires / ** Industrie de l'ameublement nace 31 / Source : SPF Économie, déclarations TVA



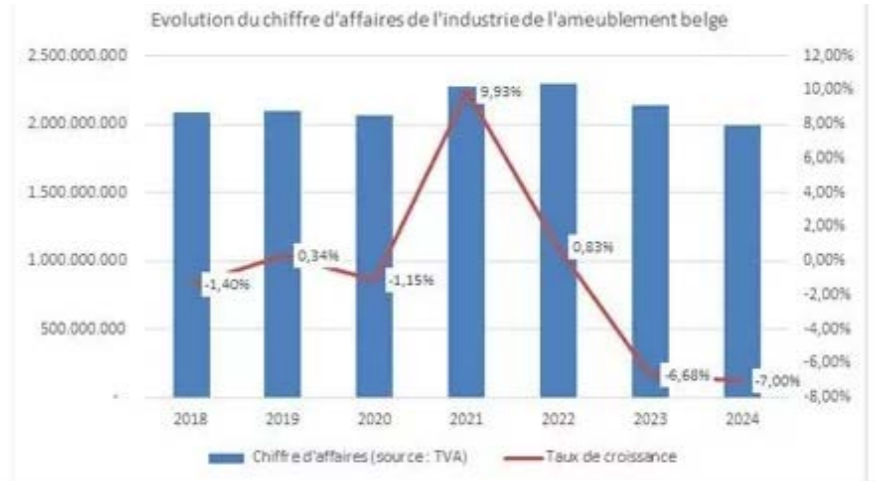
Exportations et importations : dégradation, sauf pour la Chine

L'exportation belge de meubles a continué de reculer. Après une légère baisse de 1,5 % en 2024, elle a chuté de 10,1 % au premier semestre 2025. Au sein de l'UE, qui représente 89 % des exportations, les reculs ont été importants, avec en tête la France (-10,8 %) et les Pays-Bas (-9,8 %), légèrement contrebalancés par l'Allemagne (+2,2 %). Hors UE, les exportations vers les États-Unis ont fortement diminué (-20,9 %), malgré un accord commercial protégeant les produits européens des tarifs les plus élevés. Le Royaume-Uni a également enregistré une baisse d'environ 18 %.

Côté importations, le tableau est plus contrasté. La valeur totale des importations a reculé de 2,3 % au premier semestre 2025, mais la Chine continue d'asseoir sa domination. Après une hausse spectaculaire de 21,2 % en 2024, les livraisons chinoises ont de nouveau augmenté de 14,1 %. Les Pays-Bas (+1,9 %) et la Pologne (+6,1 %) ont mieux performé, tandis que l'Allemagne a fortement reculé (-14,1 %). Ce déplacement persistant vers les importations chinoises renforce la pression concurrentielle sur les producteurs belges.

Capacité de production en reprise, mais investissements à la traîne

Un des rares signaux positifs clairs vient de l'occupation de la capacité de production. Après deux années particulièrement faibles (moyenne de 73 %, le niveau le plus bas depuis dix ans), elle est remontée à 83,2 % au premier semestre 2025. Cela indique une reprise de l'activité et une sous-utilisation de capacité moindre. Pourtant, la propension à investir reste limitée : les investissements ont reculé de 2,4 % au



premier semestre, après une baisse importante de 16,7 % en 2024. Il reste donc incertain que cette augmentation de la capacité se traduise par de nouveaux investissements.

L'emploi a également diminué. En 2024, 820 postes ont été supprimés (-8,6 %), et au premier trimestre 2025, une nouvelle baisse de 4,9 % a été constatée. La pression sur la main-d'œuvre reste donc bien réelle.

Confiance des entrepreneurs et situation commerciale : signaux mitigés

La confiance des entrepreneurs a connu une hausse exceptionnelle entre mai et août 2025, la courbe conjoncturelle dépassant pour la première fois depuis longtemps le seuil de zéro, signe d'un optimisme accru parmi les dirigeants d'entreprise. Mais cette dynamique a été de courte durée : en septembre, la courbe a de nouveau chuté brutalement. Dans

le commerce du meuble, le niveau des commandes est resté plutôt bas en 2025, même si juillet et août ont marqué un léger redressement. Sur les huit premiers mois, les commandes étaient 1,5 % supérieures à 2024, mais le marché reste fragile.

Perspectives pour 2025 : modérément positives, avec certaines réserves

Depuis mai 2025, la confiance des consommateurs montre à nouveau une tendance à la hausse, après des fluctuations liées à la crise énergétique et à l'inflation. Une reprise supplémentaire pourrait stimuler la demande intérieure de meubles, même si les investissements résidentiels restent en recul. Les perspectives économiques de la zone euro sont prudemment positives (0,9 % de croissance en 2024, passant à 1,3 % en 2025), et la Belgique connaît également une légère croissance grâce à la consommation et aux investissements.

Cependant, les tensions commerciales internationales restent un facteur de risque important. Les mesures américaines freinent l'économie mondiale, même si l'accord UE-USA offre une certaine protection aux exportateurs belges. En parallèle, la possible redirection vers le marché européen de produits frappés de tarifs élevés pourrait accroître la pression concurrentielle. Fedustria plaide donc pour une surveillance stricte du marché et la prévention du dumping.

Design, durabilité et talents : les atouts structurels du secteur

Fedustria et ses membres poursuivent leurs investissements dans l'innovation et l'entrepreneuriat tourné vers l'avenir. Le design belge continue de briller à l'international, avec une forte présence sur des salons tels que Milan, Dubaï ou Maison & Objet. La nouvelle collaboration avec la TBS Design Gallery à San Francisco vise à renforcer la visibilité en Californie, notamment via les Belgian Design Days à partir de 2026. Los Angeles est également dans le viseur avec de nouvelles initiatives en partenariat avec FIT.

La durabilité reste un axe stratégique, avec le secteur des matelas en pionnier sur la circularité, l'écodesign et le « design for disassembly ». Les modèles liés à la réparation, au réemploi et à la location se développent progressivement. La future réglementation européenne sur la déforestation (EUDR), prévue pour décembre 2025, pourrait avoir un impact majeur et nécessite, selon Fedustria, des règles claires et simplifiées.

Enfin, le secteur investit dans les jeunes talents via des projets innovants tels que watf.news et TWIINZ.WORLD, permettant aux jeunes de concevoir virtuellement des meubles en 3D. Des recherches en neurosciences dirigées par Steven Laureys confirment par ailleurs l'influence positive du bois sur le bien-être — un argument que la filière utilise pour promouvoir des meubles en bois de qualité et durables.



WorldSkills - Les secteur continue à investir dans les jeunes talents

ARTICLE

Un e-book qui met en lumière tout le potentiel du bois dans la construction

Le bois gagne constamment en importance dans le secteur de la construction, grâce à son caractère durable et à la liberté de conception qu'il offre. Mais ce matériau exige des connaissances spécifiques pour bien anticiper son comportement, ses risques et ses conditions de mise en œuvre. C'est pourquoi Buildwise, Embuild et Bouwunie ont rassemblé leur expertise dans l'e-book « Le bois ? La bonne voie », qui renvoie vers l'ensemble des documents de référence pertinents.

Le bois ? La bonne voie explore en profondeur les points essentiels à connaître pour la construction en bois, avec des détails constructifs clairs et des éclairages sur l'hygrothermie, la sécurité incendie et l'acoustique. Il met également en avant tous les atouts du bois : performances thermiques élevées, possibilités offertes par la préfabrication et la conception numérique, grande liberté architecturale, rapidité de mise en œuvre et caractère circulaire. Le dossier signale aussi les pièges classiques à éviter, notamment pour la protection des éléments en bois, les soubassements de murs, les toitures plates, les systèmes d'isolation de façade et les points de vigilance après la mise en service, comme la ventilation, les percages ou l'intégration de panneaux solaires. Enfin, l'e-book renvoie à des formations pertinentes, permettant aux professionnels du bâtiment de renforcer et d'approfondir leurs connaissances.



Reno Summit

L'événement b2b pour les professionnels de la rénovation, de la restauration et de la reconversion

Rencontrez les décideurs, découvrez les projets de demain et réservez votre place au plus important événement du secteur en 2026



26 novembre 2026



Flanders Expo Gand

En parallèle à l'Edubuild Summit

Le Reno Summit 2026 se tiendra simultanément à la 9e édition de l'Edubuild Summit, un événement B2B dédié à la construction d'écoles, d'infrastructures sportives et de bâtiments semi-publics. Cela favorisera les échanges et les discussions pertinentes. Découvrez cet événement sur edubuild-summit.be

Découvrez l'événement par reno-summit.be ou scannez le code QR



La Confédération belge du bois mécontente du règlement européen EUDR

S'il est issu d'une gestion durable de la forêt, le bois est un matériau écologique et une ressource renouvelable, qui stocke le CO2 pendant toute la durée de son utilisation. La Confédération Belge du Bois soutient donc pleinement les objectifs du Règlement européen contre la déforestation (EUDR) qui sont la commercialisation sur le marché européen de bois d'origine légale et non issu de déforestation ni de dégradation forestière. Mais... il y a un grand mais.

Texte : Wim Vander Haegen
Source : Confédération du bois



Une charge administrative inutile

Toutefois, dans sa mouture actuelle, la réglementation EUDR va entraîner des charges administratives démesurées et totalement inutiles pour les entreprises belges et européennes qui valorisent déjà du bois issu de forêts gérées durablement conformément aux législations forestières nationales et régionales. Sans oublier que ces charges entraîneront inévitablement des coûts exorbitants sans la moindre plus-value dans l'esprit de la nouvelle réglementation.

La mise en œuvre de cette réglementation est en effet complètement déconnectée de la réalité de terrain. Si la géolocalisation des coupes de bois et le descriptif des bois récoltés (essences, quantité...) peuvent certainement être encodés dans la plateforme créée par la Commission européenne par le premier opérateur qui met le bois sur le marché européen, il devient en effet extrêmement compliqué, voire impossible, de tracer le bois dans les entreprises de la transformation du bois une fois que le processus de transformation a débuté. Dans une entreprise de sciage, il n'est en effet pas rare d'avoir plus de 300 produits différents et les sous-produits (plaquettes, sciures, écorces... issues du sciage ou des

billons récoltés à partir des houppiers ou des petits bois d'éclaircie) sont mélangés au sein des unités de transformation (panneau, papier, bois énergie), ce qui rend leur identification impossible. Avec la meilleure volonté du monde, comment peut-on tracer de la sciure ou des plaquettes ?

La seule solution

La seule solution pour les entreprises de la transformation du bois consiste donc en la déclaration « in excess » prévue par la réglementation EUDR, c'est-à-dire que l'on associe à un produit des dizaines voire des centaines d'origines potentielles. Inutile de préciser que cette approche n'a aucun intérêt par rapport à l'objectif recherché de tracer chaque produit à base de bois et qu'elle engendre en outre des coûts administratifs exorbitants qui impacteront la rentabilité des entreprises (principalement des TPE et PME) du secteur.

Déclaration DDS simplifiée

18 ministres européens de l'Agriculture, malheureusement pas la Belgique pour le moment, réclament la création d'une catégorie de pays à risques très faibles de déforestation et de dégradation des forêts qui pourrait

être donnée à des pays où les coupes illégales, la déforestation et la dégradation forestière sont inexistantes voire infimes. La Confédération Belge du Bois partage pleinement cette revendication. Pour les bois issus de ces pays, une déclaration DDS (Due Dilligence System) simplifiée mentionnant la géolocalisation des coupes dont sont issues les livraisons de bois ainsi que la quantité de chaque essence de bois devrait être suffisante pour garantir les objectifs de la réglementation EUDR.

Une fois que l'origine des bois est contrôlée par le premier opérateur sur le marché européen, il devient par ailleurs inutile de poursuivre le suivi des flux de bois au sein du processus de transformation. Tout comme c'est le cas pour l'EUTR, la réglementation actuellement d'application pour limiter le risque d'origine illégale du bois mis

sur le marché européen, la Confédération Belge du Bois estime que le contrôle du risque de dégradation forestière ou de déforestation devrait se faire au niveau de l'opérateur qui met le bois pour la première fois sur le marché européen et que le contrôle au sein de toute la chaîne de transformation n'a que peu d'intérêt à partir du moment où le contrôle est réalisé au début de la chaîne.

Conclusion

En voulant lutter contre la déforestation à l'autre bout de la planète, le législateur européen est sur le point d'asphyxier l'ensemble des entreprises de notre filière forêt-bois locale en leur imposant des charges administratives totalement démesurées et sans précédent. Et ce, alors même que ces mesures ne contribueront en rien à l'objectif recherché. La mouture

actuelle des textes de la réglementation EUDR sacrifie littéralement nos entreprises, mais aussi un savoir-faire et de nombreux emplois directs et indirects. Au vu des éléments exposés, une simplification drastique des règles EUDR pour nos entreprises relève tout simplement du bon sens. La Confédération Belge du Bois demande donc clairement d'inclure la révision de l'EUDR dans le prochain Omnibus Environnemental. Il en va de l'avenir de notre filière forêt-bois et de la survie de nombreuses TPE et PME locales de la filière bois.

Grandir en tant qu'entreprise commence par faire grandir ses collaborateurs

Pourquoi la formation est un pilier indispensable dans un secteur en constante évolution

Le secteur du bois évolue à grande vitesse. Nouvelles machines, normes de sécurité plus strictes, innovations numériques... Les changements s'enchaînent rapidement. Dans un tel contexte, il est indispensable que les collaborateurs évoluent avec leur métier et maintiennent leurs compétences à jour. Miser sur la formation renforce non seulement la qualité sur le lieu de travail, mais crée également un avantage concurrentiel durable.

Texte & photos Woodwize



La formation comme choix stratégique

La formation va bien au-delà de la réponse aux évolutions techniques ou légales. C'est un instrument stratégique qui aide les organisations à se développer.

Les collaborateurs qui peuvent se former travaillent avec davantage de confiance, prennent plus facilement des initiatives et fournissent des résultats plus constants. Une approche de formation réfléchie augmente également l'implication du personnel et renforce la rétention.

Encourager l'apprentissage sur le lieu de travail contribue ainsi à instaurer une culture dans laquelle collaborateurs et entreprises peuvent continuer à croître ensemble.

Le rôle de Woodwize dans le secteur du bois

Pour les entreprises qui souhaitent développer une politique de formation durable, Woodwize peut constituer un partenaire précieux. Woodwize est le centre belge de connaissance et de formation pour le secteur du bois et accompagne les entreprises relevant des commissions paritaires CP125 et CP126. L'organisation intervient dans quatre domaines : formation et développement des compétences, conseil RH, enseignement, ainsi que sécurité et bien-être.

Cela comprend, entre autres, des formations sur mesure, un accompagnement à l'accueil et au recrutement, des conseils pour développer une politique de prévention, un soutien autour de l'alternance (stages, formation en alternance, PFI) et divers parcours répondant aux défis actuels du secteur.

Un soutien pour les entreprises CP125 & CP126

Les entreprises du secteur du bois relevant des commissions paritaires 125 et 126 peuvent bénéficier gratuitement du soutien de Woodwize en matière de formation.

Un ou une conseillère en formation peut se déplacer gratuitement afin de

- analyser les besoins en formation de l'entreprise
- élaborer ensemble un plan de formation concret et réaliste
- donner des conseils sur l'approche et les priorités

Sur la base de cette analyse, Woodwize peut proposer des formations internes ou externes et prendre en charge l'organisation et le suivi, y compris des conseils adaptés aux défis spécifiques de l'entreprise.



Formations internes et externes : deux piliers d'une politique de formation durable

Qu'est-ce qu'une formation interne ?

Les formations internes, également appelées on-the-job trainings, sont des formations dispensées directement au sein de l'entreprise. Elles sont données par des collaborateurs expérimentés — les instructeurs internes ou tuteurs — à leurs collègues.

Le collaborateur qui souhaite dispenser des formations internes suit d'abord une formation de tuteur proposée par Woodwize. Après l'avoir réussie, il ou elle est reconnue comme instructeur interne ou tuteur. Ce n'est qu'à ce moment qu'il ou elle peut former des collègues au sein de l'entreprise. Cela garantit une transmission de connaissances structurée et continue sur le lieu de travail.

Via Woodwize, les entreprises peuvent accéder à plus de 200 programmes de formation interne reconnus dans le cadre du congé-éducation payé. Cela permet aux entreprises de récupérer une partie des coûts salariaux du personnel en formation. Chaque année, plus de 200 entreprises utilisent ces formations internes.

Ces programmes sont particulièrement efficaces : les collaborateurs apprennent à leur propre rythme, sans déplacements, et la formation peut avoir lieu directement sur le lieu de travail, donnée par un collègue reconnu.

Exemples de formations internes :

- Préparation du travail (BOIS) : planification, analyse des tâches, collecte des données de production et préparation optimale d'un projet
- CAO-dessin ou Programmation CNC
- Utilisation de la tronçonneuse : entretien et manipulation

Pour chaque formation interne, un programme détaillé et une évaluation sont disponibles sur le site web de Woodwize.

Qu'est-ce qu'une formation externe ?

En plus des formations internes, il existe une large offre de formations externes. Dans ce cadre, les collaborateurs développent leurs compétences sur un autre site, ou un formateur externe spécialisé se déplace dans l'entreprise. Ces formations sont généralement dispensées par des experts dans leur domaine et, lorsque c'est possible, en petits groupes afin d'assurer un accompagnement optimal. Certaines formations peuvent déjà être organisées à partir de cinq participants.

L'offre classique de formations est disponible sur le site web de Woodwize. Les entreprises peuvent également opter pour des formations sur mesure, adaptées à leurs besoins spécifiques ou à de nouvelles machines nécessitant des compétences supplémentaires. Selon les besoins, des modules peuvent être élaborés en collaboration avec des partenaires reconnus, tels que CEFORA pour les employés relevant de la CP200.

Il existe également des aides financières pour les formations externes. En Wallonie, les entreprises peuvent, grâce à la collaboration avec le Centre de Compétence Forem Wallonie Bois, bénéficier du système des chèques-formation.

Formations externes à venir

- **Formation : Tuteur en entreprise**
Nécessaire pour pouvoir organiser des formations internes. Les participants apprennent à accompagner des nouveaux collaborateurs, élèves ou stagiaires grâce à une instruction structurée, du coaching, de la motivation et de l'évaluation.

• Formation : base sanitaire et électricité pour aménagement d'intérieur

Dans cette formation, les participants acquièrent des connaissances et des compétences de base pour travailler sur des installations sanitaires et électriques privées dans le cadre de l'aménagement intérieur. Une attention particulière est également accordée aux aspects de sécurité pertinents.



Scannez le code QR
et découvrez toutes les dates et lieux des formations externes sur le site de Woodwize

La formation ne s'arrête jamais. Dans un secteur en constante évolution, l'apprentissage continu reste un levier essentiel pour le savoir-faire, la sécurité et la durabilité des collaborateurs. En donnant aux équipes l'occasion de se développer en permanence, ce sont tant les individus que les entreprises — et finalement l'ensemble du secteur du bois — qui en bénéficient. L'apprentissage tout au long de la vie n'est pas une tendance, mais un investissement indispensable pour l'avenir.

WOODWIZE

Woodwize vzw

Hof ter Vleest dreef 3
1070 Brussel
Belgique

+32 2 558 15 51
info@woodwize.be
www.woodwize.be

FORMATIONS

SÉCURITÉ & BIEN-ÊTRE

CONSEIL EN RH

ENSEIGNEMENT

Le centre sectoriel de référence pour la connaissance et la formation, ainsi que l'institut de prévention pour le secteur du bois en Belgique.

WOODWIZE

info@woodwize.be - 02 558 15 51 - www.woodwize.be

ARTICLE

BUILDWISE

Buildwise aide les petits menuisiers à obtenir le marquage CE

Près d'un menuisier belge sur deux n'est pas en ordre de marquage CE pour les menuiseries extérieures en bois. C'est pourquoi Buildwise a lancé une page d'information regroupant des outils concrets pour les petites et moyennes entreprises.

Texte & photos Buildwise



Scannez pour en découvrir plus

sur le site web de Buildwise



Ce phénomène concerne principalement les petites entreprises, confrontées à des règles contraignantes, des charges administratives trop lourdes et un manque de soutien. Le marquage CE est obligatoire pour tous les fabricants de portes et fenêtres en bois. Il indique qu'un produit est conforme aux normes européennes en matière de sécurité, de performance et de durabilité. Il est donc essentiel de l'appliquer correctement. Cependant, une récente campagne menée par le SPF Économie révèle que 46 % des menuisiers contrôlés ne sont pas en règle.

Une approche basée sur la réalité

Buildwise a lancé une page d'information sur son site web avec des outils concrets, précisément pensés pour les petites et moyennes entreprises de menuiserie. « La demande d'aide vient directement des professionnels », souligne Olivier Vandooren, CEO de Buildwise. « C'est pour cette raison que nous avons choisi une approche basée sur la réalité du terrain - avec des outils accessibles et prêts à l'emploi. »

La campagne comprend un guide détaillé sur le marquage CE, un manuel pratique pour le contrôle de la production, avec des fiches prêtes à l'emploi, une checklist reprenant toutes les étapes nécessaires, l'outil numérique Uw4wood (calcul de la valeur Uw) et une page web claire regroupant toutes les informations essentielles. Bref, un soutien largement accessible qui devrait aider même les plus petits acteurs de la filière menuiserie à se mettre (plus) facilement en conformité avec le marquage CE.



Une affiche pour choisir le bon type de bois

Avec la disparition de certaines essences et l'arrivée de nouvelles alternatives, sélectionner le bois adapté pour la menuiserie extérieure n'est pas toujours simple.

Texte : Wim Vander Haegen

Buildwise a donc conçu une affiche claire et pratique, présentant les essences disponibles aujourd'hui, avec leurs caractéristiques techniques et esthétiques. La classe de durabilité, la stabilité et les traitements éventuels nécessaires y sont également indiqués. Grâce à cet outil, concepteurs et menuisiers peuvent rapidement identifier les choix les plus appropriés pour leurs projets de menuiserie extérieure.



LOOFHOUT							
Commerciële naam, botanische naam (wetenschappelijke naam)	Duurzaamheidsklasse volgens EN 350 (1)	Kleur (1)	Impregneerbaarheid volgens EN 350 (2)		Gemiddelde volumieke massa bij 12% (1)	Interne stabiliteit (1)	Opmerkingen
			Keurmerk	Geenmerk			
Afrikaans mahonie (1), <i>Khaya</i> spp. (AF)	3	Roze tot lichtbruin-rood			520	Stabiel	• Neiging tot pluizen bij verzaging. • Risico op uitrukken van vezels (kruisdraad) bij schaven.
Afromosia (1), <i>Pericopsis elata</i> (AF)	1/2	Geelbruin			690	Stabiel	• Lichte neiging tot uitrukken van vezels (kruisdraad) bij schaven. • Irriterend stof bij bewerking. • Beperkte beschikbaarheid van deze houtsoort op het ogenblik van publicatie van deze lijst.
Azelia apa, bella, chanfuta, doussié, lingué, pachyloba (1), <i>Azelia</i> spp. (AF)	1	Lichtoker tot roodbruin			800	Zeer stabiel	• Voorzorgsmaatregelen bij afwerking (ontvetten, grondlaag ...) (zie Technische Voorlichting 249, tabel 21). • Risico op bloeden. • Volgens NBN EN 13556 worden alle azelia's doussié genoemd. In België is deze naam voorbehouden voor de soort <i>bipindensis</i> waarvan de proportie rechte draad doorgaans groter is dan bij de andere azeliasoorten. • Beperkte beschikbaarheid van deze houtsoort op het ogenblik van publicatie van deze lijst.
Amerikaans mahonie (1), <i>Swietenia macrophylla</i> (LA)	2	Roodbruin tot lichtbruin			550	Zeer stabiel	• Beperkte beschikbaarheid van deze houtsoort op het ogenblik van publicatie van deze lijst.
Angelim (1), <i>Hymenolobium</i> spp. (LA)	3	Oranje-achtig geel			800	Matig stabiel	• Neiging tot splijten bij spijkieren.
Bintangor, <i>Calophyllum</i> spp. (AZ)	3 (1/3)	Donker-rood tot roodbruin			660	Stabiel	• Voorzorgsmaatregelen bij afwerking (poriërvuller ...). • Neiging tot pluizen.
Bossé, <i>Guarea cedrata</i> en <i>G. laurentii</i> (lichte bossé) + <i>G. thompsonii</i> (donkere bossé) (AF)	2 Variabel bij lichte bossé	Rozebruin			580 (lichte bossé) 690 (donkere bossé)	Stabiel	• Aanzienlijk afstompend effect (gereedschap uit wolframcarbide en zaagblad met veranding getipt met stelling). • Irriterend stof bij bewerking. • Uitscheiding van gom mogelijk bij <i>G. cedrata</i> .
Bubinga (1), <i>Guibourtia</i> sp. pl. p.p. <i>G. demeusii</i> , <i>G. pellegriniana</i> en <i>G. tessmannii</i> (AF)	2	Roodbruin			830	Matig stabiel	• Vereist kracht voor zagen en bewerken. • Vereist een zorgvuldige verlijming (droog hout en goede staat van het oppervlak). • Beperkte beschikbaarheid van deze houtsoort op het ogenblik van publicatie van deze lijst.
Europees eiken, <i>Quercus robur</i> en <i>Q. petraea</i> (EU)	2/4 (1/2)	Lichtbruin			670	Matig stabiel	• Vereist een regelmatigere beoordeling van de duurzaamheid van de afwerking om te bepalen of een nieuwe afwerking aangebracht moet worden. • Gebruik van wit Amerikaans eiken (<i>Quercus</i> spp., duurzaamheidsklasse 2) kan ook overwogen worden.
Guariuba (1), <i>Clarisia racemosa</i> (LA)	3	Geelbruin			690	Matig stabiel	• Aanzienlijk afstompend effect (gereedschap uit wolframcarbide en zaagblad met veranding getipt met stelling).
Iroko (Kambala), <i>Milicia excelsa</i> en <i>M. regia</i> (AF)	1/2	Goudgeel tot donkerbruin			650	Stabiel	• Irriterend stof bij bewerking. • Risico op uitrukken van vezels bij zagen en bewerken (onregelmatige draad). • Aanzienlijke kleurverschillen mogelijk. • Voorzorgsmaatregelen bij afwerking (poriërvuller ...) (zie Technische Voorlichting 249, tabel 21).
Itauba, <i>Mezilaurus itauba</i> en <i>M. naviolum</i> (LA)	1	Geelbruin tot donkerbruin			850	Matig stabiel	• Enige moeilijkheden bij zagen en bewerken door de kruisdraad.
Jarrah, <i>Eucalyptus marginata</i> (AZ, AU, aanplanting: AF)	1	Roodbruin			830	Matig stabiel	• Vereist kracht voor zagen en bewerken. • Een snijhoek van 15° is aanbevolen om te vermijden dat vezels uitgerukt worden.
Jatoba, <i>Hymenaea</i> spp. (LA)	2/3	Roodbruin			950	Stabiel	• Aanzienlijk afstompend effect (gereedschap uit wolframcarbide en zaagblad met veranding getipt met stelling).
Kanda roze of bruin (1), <i>Bellischniella</i> spp. (AF)	2	Groenachtig bruin tot olijfgroen (k. roze) Rozebruin tot roodbruin (k. bruin)			710 (k. roze) 670 (k. bruin)	Stabiel	• Aanzienlijk afstompend effect (gereedschap uit wolframcarbide en zaagblad met veranding getipt met stelling).
Kasai, <i>Pometia pinnata</i> (AZ)	3 (3)	Roodbruin			710	Stabiel	• Enige moeilijkheden door de kruisdraad of golvende draad. • Soms ruw oppervlak na schaven. • Irriterend stof bij bewerking.
Kastanje, <i>Castanea sativa</i> (EU)	2 (1)	Lichtgeel			590	Stabiel	• Beperkte beschikbaarheid in grote doorsneden en lengtes. • Voornamelijk verkrijgbaar in gelijmd-gelamelleerd voor schrijnwerk. • Voorzorgsmaatregelen bij afwerking (grondlaag ...) (zie Technische Voorlichting 249, tabel 21).
Kempas, <i>Koompassia malaccensis</i> (AZ)	2	Oranje-rood tot donkerbruin			860	Stabiel	• Aanzienlijk afstompend effect (gereedschap uit wolframcarbide en zaagblad met veranding getipt met stelling).
Kosipo, <i>Entandrophragma candollei</i> (AF)	2/3	Purperachtig rood tot bruin			670	Stabiel	• Vereist kracht voor zagen en bewerken. • Aanzienlijk afstompend effect (gereedschap uit wolframcarbide en zaagblad met veranding getipt met stelling). • Vast uitvliegopeningen van insecten na aanvallen op staande bomen.
Lauan Red (1), <i>Shorea negrosensis</i> (AZ)	3	Roodbruin			650	Matig stabiel	• Neiging tot uitrukken van vezels bij het schaven (gereedschap regelmatig slijpen).
Limballi, <i>Gilbertiodendron</i> spp. (AF)	2	Roodbruin			800	Matig stabiel	• Vereist kracht voor zagen en bewerken.
Makoré, <i>Tieghemella heckelii</i> (AF)	1	Rozebruin tot roodbruin			660	Stabiel	• Irriterend stof bij bewerking. • Neiging tot splijten bij spijkieren.
Massaranduba of Paraju, <i>Manilkara</i> spp. (LA)	1	Roodbruin			1100	Matig stabiel	• Irriterend stof bij bewerking. • Risico op splijting en vervorming. • Vereist kracht voor zagen en bewerken.
Meranti, Dark Red, <i>Shorea</i> spp. (AZ)	2/4 (2) grote variabiliteit	Rozebruin tot donkerroodbruin			680 ≥ 550	Stabiel	• Aanzienlijke kleurverschillen mogelijk. • Vast zwarte wormgatjes. • Gezien de grote diversiteit aan soorten in de <i>Shorea</i> -familie is het zeer moeilijk om de duurzaamheid en volumieke massa nauwkeurig te specificeren. Een toereikende duurzaamheid (3) wordt meestal bereikt als het hout een volumieke massa heeft van meer dan 550 kg/m³.

PARTENAIRES SECTEUR

Partenaires secteur

Deceuninck nv
Bruggesteeweg 360
8830 Hooglede-Gits
Belgique

+32 51 239 272
benelux@deceuninck.com
www.deceuninck.be

Woodwize vzw
Hof ter Vleest dreef 3
1070 Brussel
Belgique

+32 2 558 15 51
info@woodwize.be
www.woodwize.be

Ostermann BeLux NV
I.Z. Begijnenmeers 44
1770 Liedekerke
Belgique

+32 (0)53 68 17 51
verkoop.be@ostermann.eu
www.ostermann.eu/nl_BE

Soudal
Everdongenlaan 18-20
2300 Turnhout
Belgique

+32 (0)14 424231
info@soudal.com
www.soudal.com

LECOT nv
Vier Linden 7
8501 Heule
Belgique

+32 56 36 45 11
info@lecot.be
www.lecot.be

Lamello Belgium nv
Kazerneweg 19 Bus 1001
9770 Kruishoutem
Belgique

+32 9 311 00 20
info@lamello.be
www.lamello.be

ARLU nv
Ter Vlucht 2
8850 Ardoorie
Belgique

+32 51 27 05 00
info@arlu.be
www.arlu.be

Renson
Maalbeekstraat 10
8790 Waregem
Belgique

+32 56 30 30 00
info@renson.be
www.renson.net

Limoco nv
Industrieweg Noord 1141
3660 Oudsbergen
Belgique

+32 (0) 89 85 55 21
info@limoco.be
www.limoco.be

SOLIDOR
Kouterstraat 11 B
8560 Wevelgem
Belgique

+32 (0)56 41 35 70
info@solidor.be
www.solidor.be

Rectavit
Ambachtenlaan 4
9080 Lochristi
Belgique

+32 9 216 85 20
info@rectavit.be
www.rectavit.be

CSB Waste Solutions
Oudenaardseweg 61
9790 Wortegem-Petegem
Belgique

+32 56 21 66 60
info@csb-wastesolutions.be
www.csb-wastesolutions.be

Reno Summit

L'événement b2b pour les professionnels de la rénovation, de la restauration et de la reconversion

Rencontrez les décideurs, découvrez les projets de demain et réservez votre place au plus important événement du secteur en 2026



26 novembre 2026



Flanders Expo Gand

Découvrez l'événement
par reno-summit.be
ou scannez le code QR



En parallèle à l'Edubuild Summit

Le Reno Summit 2026 se tiendra simultanément à la 9e édition de l'Edubuild Summit, un événement B2B dédié à la construction d'écoles, d'infrastructures sportives et de bâtiments semi-publics. Cela favorisera les échanges et les discussions pertinentes. Découvrez cet événement sur edubuild-summit.be

