



Interview
Desmyter: authentieke houtconstructies zonder compromissen

Lees op pagina 6 >



Project
Overnachten in een houten grot die bulkt van het vakmanschap

Lees op pagina 12 >



Onderzoek
Tuinwerken: hype of blijver? En waarop moet je letten als je een tuinkantoor moet bouwen?

Lees op pagina 18 >



Interview
Paul Renson: "Voor het eerst in mijn carrière ben ik niet op mijn gemak"

Lees op pagina 35 >

Belgastormblocker



GRATIS ROL

OVERTUIG UZELF VAN DE KWALITEIT!
Ontvang gratis testrol Belgastormblocker
mail uw contactgegevens naar
test@belgaclima.be met subject
'Gratis rol Belgastormblocker'
niet cumuleerbaar . 1 testrol per bedrijf

BEST TESTED



ALL-IN-ONE RAAMAANSLUITFOLIE

- ✓ stormbestendig > 1800 Pa
- ✓ extreme kleefkracht
- ✓ 100% vochtvariabel
- ✓ luchtdicht
- ✓ ideaal alternatief voor EPDM

BELGAclima
A BRAND BY BELGA PLASTICS

LUCHTDICHTINGSSYSTEMEN VOOR RAAM, DAK EN GEVEL

www.belgaclima.be





BUILDING A SUSTAINABLE HOME

Dankzij innovatieve designs en productieprocessen, leveren we de meest duurzame oplossingen voor raam-, deur- en bouwprofielen aan de klant van vandaag en morgen.

deceuninck



Closeup >>
news

Een uitgave van

OOLA bv
Veldemeersdreef 3
9880 Aalter
+32 50 250 170
info@omicron-media.be

Hoofdredacteur

Wendy Thijs

Redactie

Wendy Thijs, Sam Paret

Vormgeving

Bart Dermout

Advertenties

Simon Ooghe
+32 50 250 170
info@omicron-media.be

Vertaling

Joalis bvba

Druk

Perka nv
Industrielaan 12
9990 Maldegem
+32 50 716 071

Doelgroepen

Schrijnwerkers, keukenbouwers, interieurbouwers, keukenhandels, importeurs & handelaren in machines voor alu-, hout- & pvc-bewerking, meubelfabrikanten, houthandels, veranda- & trappenbouwers, ramenassembleurs & ramenfabrikanten

Copyrights

Alle rechten voorbehouden. Dit tijdschrift is auteursrechtelijk beschermd: uit deze uitgave mag analoog of digitaal niets gereproduceerd, verspreid of meegedeeld worden zonder schriftelijke toestemming van de uitgever. Uitgever en auteurs verklaren dat dit magazine op zorgvuldige wijze en naar beste weten is samengesteld; evenwel kunnen uitgever en auteurs op geen enkele wijze instaan voor de juistheid of volledigheid van de informatie. Uitgever en auteurs aanvaarden dan ook geen enkele aansprakelijkheid voor schade, van welke aard dan ook, die het gevolg is van handelingen en/of beslissingen gebaseerd op bedoelde informatie. Lezers worden met nadruk aangeraden deze informatie niet afzonderlijk te gebruiken, maar af te gaan op hun professionele kennis en ervaring en de te gebruiken informatie te controleren.

Wankel vertrouwen

Met de zomer voor de deur leek dit ons hét moment om het uitgebreid over bijgebouwen en tuinconstructies te hebben. De vraag daarnaar schoot de voorbije jaren de lucht in. Dat we meer tijd buiten spenderen, vindt Paul Renson alvast een goede zaak. De man, die sinds jaar en dag het belang van een gezond binnenklimaat predikt, raakte door de pandemie alleen nog meer overtuigd van het belang van gezonde lucht, en die moeten we ook weer vaker buiten opsnuiven, vertelt hij ons. Terrasoverkappingen en andere constructies die ons beschermen tegen de natuurelementen moeten ons daarbij helpen, zo kunnen we 365 dagen per jaar van de buitenlucht genieten.

Eén specifiek type bijgebouw spreekt vandaag steeds meer mensen aan: het tuinkantoor. Zelfs de grootste voorstander van thuiswerken moest na een tijd toegeven dat er ook wat nadelen aan verbonden zijn. We ruilden bepaalde bronnen van stress voor anderen in. Een tuinkantoor lijkt een ideaal compromis. Je verliest geen tijd in het verkeer, maar kunt toch een deur achter je dichttrekken. Wecube oprichter Kris Adriaenssens zet tuinkantoren al jaren op de kaart, maar er moeten nog wat fiscale en reglementaire hindernissen genomen worden voor ze gemeengoed kunnen worden.

Waar de vraag naar bijgebouwen de voorbije periode in stijgende lijn ging, vlak ze in sommige segmenten helaas opnieuw af. Dat is begrijpelijk als je weet dat zo'n bijgebouw je vandaag 30% meer kost dan enkele maanden geleden. Klanten nemen een afwachtende houding aan, en hoewel een iets rustigere periode voor velen van jullie welgekomen lijkt, moet die vooral ook niet te lang gaan duren. Het vertrouwen is zoek, merkt ook Bouwunie. Hun bouwbarometer, die eind vorig jaar al rood kleurde, zakt nog dieper weg.

De meeste orderboekjes blijken voorlopig nog goed gevuld, maar of dat zo zal blijven, is nog maar de vraag. De een kan beter met die onzekerheid om dan de ander. Tijdens gesprekken hoorde ik meermaals hoe belangrijk het is om toch te blijven investeren in innovatie. Elke crisis brengt zijn eigen kansen met zich mee, het is dus zaak om te ontdekken hoe je daar met je onderneming op kunt inspelen. Innovatie hoeft niet altijd groots of duur te zijn, het zit hem evengoed in de kleine dingen. Je ontdekt ze door goed naar je (potentiële) klanten te luisteren. Blijf dus vooral niet onder de kerktoren zitten, maar ga met hen in gesprek. "Een vliegende kraai vangt altijd meer dan een zittende", omschrijft Paul Renson het mooi.

Wie verschillende doelgroepen bedient en verschillende activiteiten aanbiedt, lijkt ook wat rustiger met de situatie om te gaan. Zij kunnen sneller schakelen; een crisis treft nooit elke doelgroep even hard. Dat het ondernemersvertrouwen een duik neemt, is niet meer dan logisch, maar de angst mag ons niet gaan verlammen. Als vakman heb je op dat vlak misschien wel een streepje voor. We kijken dit keer binnen bij Maarten Desmyter, die er ons aan herinnert dat de generaties voor ons het ook moesten doen zonder orderboekjes die voor maanden of zelfs jaren gevuld waren. Onzekerheid hoort erbij en de sector heeft doorheen de geschiedenis al voldoende bewezen hoe veerkrachtig ze is.

Veel leesplezier!

Jouw hoofdredacteur
Wendy Thijs

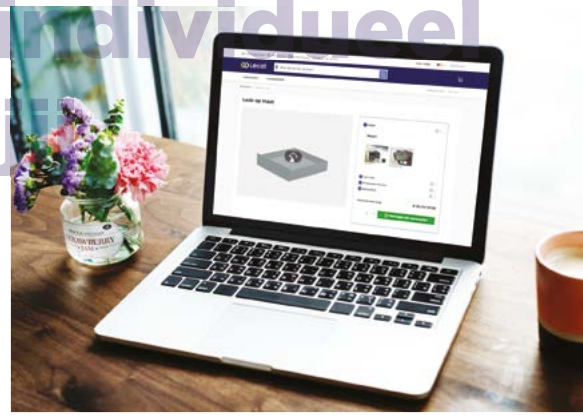


ONLINE LADES OP MAAT Lecot

De sterke schakel

Lecot NV - Vier Linden 9 | B-8501 Heule - interieur@lecot.be

Zo individueel als jij



Configureer jouw lades op maat via onze on-line productbuilder en bestel jouw verlichting mee als accessoire, samen met alle andere benodigdheden.

't is zo besteld, in één klik



lecot.be/lades-op-maat



ILLUMINATION

Voor jou is het Avantech YOU schuifladesysteem een standaard, voor je klanten een exclusief hoogtepunt: geef meubels een eigen lichtsignatuur met Avantech YOU. Opklikbare designprofielen met geïntegreerde, homogene LED-verlichting (4000K) zorgen voor indrukwekkende accenten. **No plug - just play!**



Inhoud

Jaargang 24 - editie 110 - juni 2022



Desmyter: authentieke houtconstructies zonder compromissen



Overnachten in een houten grot die bulkt van het vakmanschap



Tuinwerken: hype of blijver?

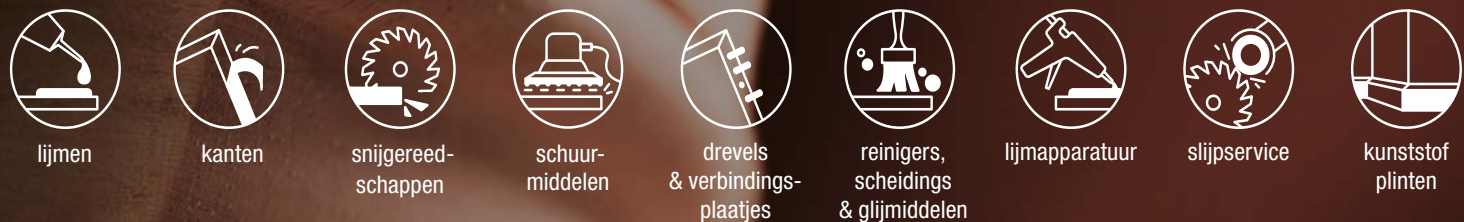


Paul Renson: "Voor het eerst in mijn carrière ben ik niet op mijn gemak"

Robaco

De vaste meerwaarde voor uw hout

Gentseweg 432
8793 St.-Eloois-Vijve
Tel. +32 (0)56 60 93 94
www.robaco.be
info@robaco.be



Robaco
beschikt over
een eigen
slijpdienst



COVER - Belgaclima
Ontvang een gratis testrol Belgastormblocker. Mail uw contactgegevens naar test@belgaclima.be met subject "Gratis rol Belgastormblocker"

- 6 **Community**
Desmyter: authentieke houtconstructies zonder compromissen
- 8 **Project**
Traditioneel bijgebouw, modern comfort
- 10 **Project**
Wellnessen in eigen tuin
- 12 **Project**
Overnachten in een houten grot
- 15 **Community**
Jof Atelier: van ontwerp tot maatmeubel
- 16 **Artikel**
Bijgebouwen: met of zonder vergunning?
- 18 **Artikel**
Tuinwerken: hype of blijver?
- 20 **Partner Content**
Houten bijgebouwen op maat, kant-en-klaar geleverd
- 22 **Artikel**
Een duurzaam terras vraagt een zorgvuldige houtkeuze
- 24 **Nieuws**
Lecot zet leveranciers in de bloemetjes
- 25 **Partner Content**
SPIT Paslode & Lecot: samen sterker
- 25 **Partner Content**
DL Chemicals & Lecot: een gouden samenwerking
- 26 **Technisch**
Plaatsing van houten ramen in spouwmuurconstructies
- 27 **Nieuws**
ARLU: Messing kroonjuweel langs de autosnelweg
- 28 **Partner Content**
75 jaar tastbare kwaliteit en vakmanschap
- 29 **Partner Content**
Perfekte zaagsneden met accupower voor de hele dag
- 29 **Partner Content**
Linarte gevelbekleding: originaliteit in een 'plug&play' kleedje
- 29 **Nieuws**
Timmerman opent zijn deuren
- 30 **Community**
Van karrewiel tot interieurconcept op maat
- 34 **Partner Content**
Geluiddempende akoestiekpanelen met vilt van MEISTER
- 35 **Interview**
"Voor het eerst in mijn carrière ben ik niet op mijn gemak"
- 36 **Partner Content**
Nieuwe componenten voor innovend terrassysteem
- 38 **Actua**

Desmyter: authentieke houtconstructies zonder compromissen

Maarten Desmyter koos niet het gemakkelijkste pad, maar bewijst daarmee nog maar eens dat moeizame wegen echt wel naar mooie bestemmingen kunnen leiden. Hard en tijdrovend werk schuwt hij niet. Met veel liefde voor het ambacht maken de vakmannen van Desmyter recht wat krom is, en herstellen ze oude schuren en boerderijen in ere.

Tekst: Wendy Thijs – Foto's: Desmyter

Schijn bedriegt, of toch niet?

Vóór mijn gesprek met Maarten Desmyter ging ik er, op basis van wat ik had gezien en gelezen, vanuit dat er achter dit bedrijf enkele generaties aan vakmanschap schuilgingen. Dat bleek niet te kloppen. Desmyter zag 11 jaar geleden het levenslicht, toen Maartens bijberoep de vorm van een tweede fulltime job begon aan te nemen. Hij moest er een hele mooie job bij Group Monument voor opgeven, maar bloed kruipt waar het niet gaan kan en hij ging zijn eigen weg. Ik mag de bal dan wel misgeslagen hebben wat de leeftijd van het bedrijf betreft, het niveau van vakmanschap had ik wel correct ingeschat. Maarten heeft de kunst van het restaureren in de vingers. Toen hij Desmyter oprichtte, wilde hij dat ook blijven doen, maar aanvankelijk liep het wat moeizamer dan gehoopt. "We waren jong en hadden nog niet de juiste referenties. In de restauratiemarkt is een mooie portfolio echt cruciaal. We hebben ons dan toegelegd op eiken bijgebouwen. De technieken zijn dezelfde, maar de schaal is kleiner. De bijgebouwen werden steeds groter en de stap naar de restauratiemarkt kleiner. Vandaag gaat ongeveer 60% van onze tijd naar restauraties."

Kansen krijgen en grijpen

Zijn eerste grotere restauratieopdracht zal Maarten voor altijd bijblijven. "We mochten een oude boerderij in Ingelmunster in ere herstellen. Dankzij dat project kon ik mijn eerste medewerker in dienst nemen en het bracht de bal echt aan het rollen. Een ander project waar Maarten warme herinneringen aan heeft, is de restauratie van de kantoorruimtes van het architectenbureau Govaert & Vanhoutte. "Het was een stokoude schuur met kromme muren en dito dak. Het dak moest uitgerekt worden op de bestaande muren en we wilden het gebinte restaureren met nieuwe balken die nauwelijks van de gerecupereerde oude exemplaren te onderscheiden waren. Velen zouden in

zo'n geval geneigd zijn om alles af te breken en gewoon opnieuw te beginnen, maar wij niet. We vonden het een hele eer dat de architecten ons dit project toevertrouwen nog voor we onszelf echt hadden bewezen. Ik ben mijn vrouw ook enorm dankbaar, zonder haar steun en vertrouwen zouden we niet staan waar we vandaag staan."

Restauraties en oerdegelijke houtconstructies

De projectmarkt en openbare aanbestedingen laat Desmyter links liggen. "We bedienen vooral de particuliere markt, mensen die een boerderij of oude schuur willen laten restaureren." Een gebouw mogen transformeren en nieuw leven inblazen door er oude materialen en traditionele technieken in toe te passen, geeft hen meer voldoening dan een gebouw louter structureel herstellen. "Je hebt meer eer van je werk en de prijs is minder doorslaggevend dan bij openbare aanbestedingen vaak het geval is." Houtskeletbouw is een derde pijler in het aanbod. "Die specialisatie kwam er omdat steeds meer mensen vroegen naar een eiken bijgebouw waarin ze ook konden slapen of werken, maar met de traditionele bouwwijze kan je de huidige prestatie-eisen onmogelijk halen. Met houtskeletbouwwanden lukt dat wel, en daar plaatsen we een eikenhouten gevelbekleding tegen om het gebouw dezelfde authentieke uitstraling te geven."

Verder heeft Desmyter ook heel wat professionele klanten. Van houtskeletbouw kantoorruimtes, waaronder hun eigen nieuwe kantoor, tot een houtskeletbouw constructie voor een fitnesszaak, die pal in een loods geplaatst werd. Ze gaan geen uitdaging uit de weg. Af en toe, als de opdracht voldoende interessant is, werken ze in onderaanneming. "Zo mochten we voor Group Monument onlangs aan de slag in de Lakenhallen van Ieper, waar we een aansluiting maakten om de oude toren met de nieuwe te verbinden."

Flexibel maatwerk

Alles wordt op een vrij traditionele manier in het eigen atelier gemaakt. Maarten legt uit. "Zagen doen we weliswaar niet meer met de hand, maar bij restauraties en eiken bijgebouwen grijpen we terug naar technieken uit de 19e eeuw. De principes zijn nog steeds dezelfde. Daardoor kunnen we tot op het laatste moment flexibel inspelen op vragen van de klant. Als die plots een muur anders wil positioneren, kan dat. Bij houtskeletbouw komt iets meer voorbereiding kijken omdat we de wanden hier in het atelier opbouwen voor we ze naar de werf transporteren om ze daar aan elkaar te koppelen." Net omdat ze willen wegblijven van standaardisering vind je hier geen CNC-machines en paneelzagen, maar traditionele schaaftbanken en zaagmachines. "We hebben wel speciale kettingzaagmachines van Maffel in huis, waarmee we tot 30 centimeter dikke balken met de hand kunnen verzagen. Die zal je niet in elk atelier terugvinden."

Maarten is geen groot voorstander van al te vergaande automatisering: "Ik zag op Prowood dat scholen nu gebruikmaken virtual reality om studenten virtueel te leren werken met de laatste nieuwe machines. Allemaal mooi, maar je moet toch kunnen voelen wat zo'n mes met je materiaal doet? Omdat ik graag op een traditionele manier wil blijven werken, zullen we ook nooit een heel groot bedrijf worden. Ik hoop binnen een paar jaar met drie of vier ploegen te kunnen werken en dan is het voor mij voldoende. Zo kunnen we ook de gezellige familiale sfeer die hier vandaag heerst, bewaren."

Zonder compromissen

Maatwerk, kwaliteit en een goede service leveren, voor minder gaat Desmyter niet. "Het vertaalt zich in alles wat we doen. Ik zal mijn gasten bijvoorbeeld nooit opjagen, ik heb liever dat ze twee dagen langer aan een project werken dan dat we nadien moeten teruggaan omdat er iets niet in orde was. Bijzondere



Had ik er tien jaar geleden voor gekozen om voluit voor kleinere prefab tuinhuizen te gaan, dan zou ik waarschijnlijk meer geld verdiend hebben en een gemakkelijker parcours hebben afgelegd, maar ik wil kunnen blijven groeien en steeds beter worden in wat we doen.

Maarten Desmyter
Zaakvoerder

projecten inspireren ons. Iets kunnen wat een ander niet kan, daar halen we eer uit. Had ik er tien jaar geleden voor gekozen om voluit voor kleinere prefab tuinhuizen te gaan, dan zou ik waarschijnlijk meer geld verdiend hebben en een gemakkelijker parcours hebben afgelegd,

Bedrijfsprofiel

Houtconstructie Desmyter

Opgericht
2011

Gevestigd in:
Atelier van 2000 m² in Roeselare - Beveren

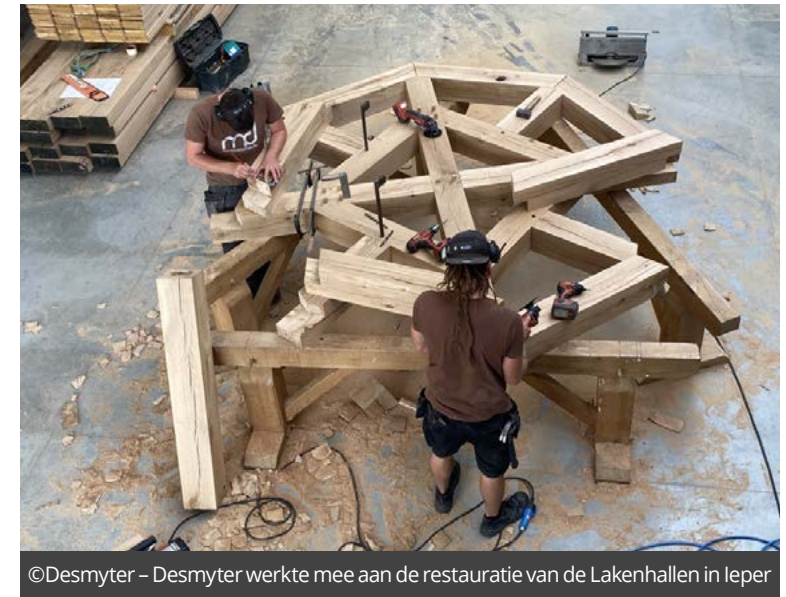
Zaakvoerder
Maarten Desmyter, 37

Aantal personeelsleden:
5, aangevuld met een wisselende equipe in onderaanneming

www.houtenconstructies.be



©Desmyter – Maarten Desmyter



©Desmyter – Desmyter werkte mee aan de restauratie van de Lakenhallen in Ieper



©Desmyter – Het ruime atelier is snel gevuld wanneer er aan een grote constructie wordt gewerkt



©Desmyter – Restauratie van het dakgebinte voor architectenbureau Govaert & Vanhoutte

maar ik wil kunnen blijven groeien en steeds beter worden in wat we doen." Een perfect resultaat neerzetten, is cruciaal in een niche waarin mond-tot-mondreclame enorm belangrijk is. Zo was er die ene klant die hen vier andere projecten bezorgde, en die straat in een residentiële wijk waar ze in vijf tuinen een bijgebouw mochten plaatsen. Doorverwijzingen komen soms uit de meest onverwachte hoeken aanwaaien.

Duurzaam en ecologisch

Desmyter weigert ook compromissen te sluiten op vlak van duurzaamheid. "We gebruiken hout uit duurzaam beheerde bossen en kiezen voor ecologische isolatiematerialen als cellulose of houtwol." Ik vraag nog of klanten geen probleem maken van de meerprijs, maar daar ligt hij niet wakker van. "Zolang het prijsverschil te verantwoorden is, opteren we voor een ecologische oplossing en geven we de klant eigenlijk geen andere keuze. Het is aan ons om nu de juiste keuzes te maken, als we binnen vijftien jaar niet zonder bepaalde grondstoffen willen vallen." Vanuit die overtuiging willen ze ook als bedrijf hun milieupact minimaliseren. Het atelier en kantoor worden verwarmd met een kachel, waarin hun eigen houtresten verbrand worden,

uiteraard op een correcte en milieuvriendelijke manier. "Binnenkort komt er ook een houtbreker en brikettenpers zodat alle houtresten benut kunnen worden, en op het dak zullen zonnepanelen worden gelegd."

Ongeziene prijsstijgingen

De prijsstijgingen in de sector spelen ook Desmyter parten. "Een bijgebouw is nu maar liefst 30% duurder geworden. We voelen dat die projecten worden uitgesteld, maar we kunnen onze planning nog vlot vullen met restauraties en houtskeletbouwprojecten. Eerst waren de prijsstijgingen te wijten aan de pandemie, nu de oorlog... er blijft hout liggen bij de Russische leveranciers, en als het al wordt vrijgegeven, is het aan veel hogere prijzen. In onze offertes is nu een clause opgenomen die ons toelaat om de prijs aan te passen als de grondstofprijzen met meer dan 5% stijgen. We kunnen niet anders." Maarten maakt zich geen al te grote zorgen. "Als vakman ben je het wel een beetje gewoon dat je niet al te ver in de toekomst kunt kijken. In de tijd van onze ouders en grootouders was het ondenkbaar dat je voor twee jaar ver projecten op de planning had staan. En stagneert het echt dan kunnen we nog heel wat zaken die we momenteel

uitbesteden, tijdelijk zelf doen. De problemen lossen zichzelf op termijn wel op, mensen zullen altijd blijven bouwen en verbouwen."

Zoektocht naar personeel

Het personeelstekort kost hem wel slaap. Het remt niet alleen zijn eigen groei, maar het weegt op de hele sector. Maarten kreeg onlangs versterking van Nicolaas, zijn eerste projectleider, maar zoekt ook al een 9-tal maanden twee ploegbazen, en dat is geen gemakkelijk profiel om te vinden. "We hebben twee jaar geleden twee schoolverlaters in dienst genomen en ze doen het fantastisch, maar hen opleiden vraagt tijd. Zeker in een bedrijf als het onze waar je nog alles zelf moet kunnen en je meer bent dan een schakel in een groter proces. Duaal leren is een mooi systeem, maar het werkt niet voor iedereen. Wij hebben naast starters ook

mensen met meer ervaring nodig. Er gaat steeds meer kennis verloren. Studenten worden vandaag opgeleid om deel uit te gaan maken van een geautomatiseerd proces, maar puur met hun handen van A tot Z zelf iets maken, doen ze steeds minder. Eén van onze starters trok na zijn studies naar Frankrijk om zich bij de Compagnons verder te bekwalen in de stiel. Zo'n profiel is goud waard."

Zolang Maarten geen ploegleiders vindt, is hij zowel het gezicht van het bedrijf als de drijvende kracht achter de backoffice. "Ik zou meer misbaar moeten zijn op kantoor en in het atelier, zodat ik me echt kan toeleggen op klantencontacten en werfopvolging." Met projectleider Nicolaas aan zijn zijde komt dat ideaalbeeld al een stukje dichterbij. Als die ploegbazen zich dan nu zouden willen aandienen?



Maarten Desmyter

Big Hairy Audacious Goal

Hét adres worden voor elke particulier die een oude boerderij of schuur wilt restaureren

Boekentip

De Zwarte Zwaan – Nassim Nicholas Taleb

Traditioneel bijgebouw, modern comfort

Edele materialen en oude technieken geven dit bijgebouw een klassiek en authentiek cachet. Het is een bijgebouw waarin je zou willen wonen, en eigenlijk kan dat ook. Het is immers goed geïsoleerd en geventileerd zodat je er elke dag van het jaar van kunt genieten.

Tekst: Wendy Thijs – Foto's: Desmyter



©Desmyter

Tweede keer, goede keer

Toen de eigenaars uit Sint-Denijs 4 jaar geleden een zwembad lieten plaatsen, werd er meteen ook geïnvesteerd in een bijgebouw. Wat ervoor moest zorgen dat ze meer van hun prachtige tuin zouden kunnen genieten, werd helaas een doorn in het oog. Het koppel klopte uiteindelijk aan bij Houtconstructie Desmyter om dit recht te trekken, en hoewel Desmyter met zijn kennis van het restauratievak, gespecialiseerd is in het in ere herstellen van wat krom is, was afbreken en opnieuw beginnen in dit geval de enige optie. "Het enige wat we hebben behouden, is het pizza-oventje in de hoek. Al hebben we hem wel een nieuwe façade gegeven zodat hij er nu veel stijlvoller uitziet", vertelt zaakvoerder Maarten Desmyter. De recuperatiedakpannen hebben ze ook opnieuw gebruikt, maar verder vertrokken de vakmannen van een propere lei. Een bijgebouw als dit maak je niet alleen, er waren heel wat

andere aannemers bij betrokken; een grondwerker, elektricien, metsler, schilder, vloerder, dakdekker en schrijnwerker voor het buitenschrijnwerk. De meesten werken in onderaanneming voor Desmyter, die sowieso het project van A tot Z opvolgt zodat de klant er geen omkijken naar heeft.

365 dagen per jaar genieten

"Het koppel wilde er nog graag een afzonderlijke ruimte om te BBQ'en bij en ze wilden vooral dat het bijgebouw ruimer, opener en helderder zou aanvoelen. Verder kregen we alle vrijheid om een voorstel uit te werken. We hebben het gebouw eerst en vooral een stuk langer en ook nog wat breder gemaakt, al was er niet zoveel speelruimte door het zwembad." Het bijgebouw bestaat nu uit een open gedeelte met BBQ, waar je van de avondzon kunt genieten en een gedeelte dat ook kan worden afgesloten. "Dat was in het oude bijgebouw niet het

geval, maar voor ons is het de normaalste zaak van de wereld. Wie investeert in een bijgebouw met keuken wilt daar toch het hele jaar door gebruik van kunnen maken?" Het bijgebouw lijkt tegen de keerwand te zijn aangebouwd, maar eigenlijk staat de constructie er op. "Door de constructie op de muur te laten rusten, in plaats van ertegen, spaarden we toch weer enkele centimeters uit." In het BBQ-gedeelte werd de muur verder opgemetsel terwijl in de andere ruimte een houten wand werd geplaatst om het geheel wat te breken en beide ruimtes van elkaar te scheiden.

Houtskeletbouw constructie

Het bijgebouw kreeg goed geïsoleerde en geventileerde houtskeletbouw wanden en een eikenhouten gevelbekleding. Vooraan geven vier grote eikenhouten balken de constructie de nodige steun. Als je goed kijkt, zie je dat de achterste balk niet op dezelfde lijn staat, maar iets

meer naar achter werd geplaatst. "Zo'n overkraging wordt niet zo vaak toegepast in een bijgebouw, maar hier was het heel zinvol. De balk zou anders op een ongelukkige plaats staan, met risico om in het zwembad te eindigen wanneer je erlangs wilt lopen. Het levert ook een mooi detail op: de hoek die het raam nu maakt, zorgt voor meer openheid en een grotere lichtinval."

De ramen werden gemaakt en geplaatst door Fraam, producent van stalen ramen en deuren op maat. "Het zijn grote stalen schuiframen met één onderbreking per raam. Ik heb een gloeiende hekel aan de typische cottage stijl met veel onderbrekingen per raam, maar anderzijds zijn grote ononderbroken glaspartijen ook niet altijd mooi. Eén onderbreking brengt alles in balans." Een spatrand onderaan zorgt ervoor dat het opspattend water uit het zwembad niet op het glas terecht komt.



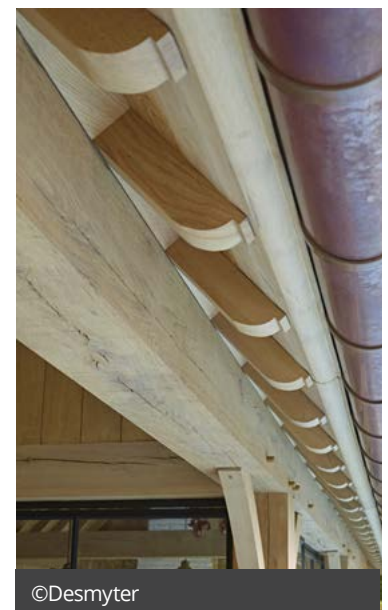
©Desmyter



©Desmyter



©Desmyter



©Desmyter

Traditioneel gebinte

Het zadeldak voor een ruimtelijk gevoel, en er kwam een traditioneel dakgebinte in. "Voor de structurele stabiliteit was dat niet nodig, minder zou ook volstaan. Een ingenieur zou dus nooit voorstellen om dit type gebinte te maken, maar het geeft het bijgebouw wel de juiste uitstraling. Details als deze maken het verschil en zijn hun meerprijs daardoor meer dan waard." Het maken van zo'n gebinte start met een gedetailleerde tekening op groot formaat. "Op basis van die tekening worden alle stukken hier op maat gezaagd. De ronde bogen en afgeronde kepers worden met de hand gemaakt in het atelier waarna alle stukken naar de tuin getransporteerd worden." Met zo'n dakconstructie is Desmyter al snel drie dagen zoet: "Je moet toch rekenen op twee voorbereidingsdagen in het atelier en een dag montage. Het gaat al snel om een 30-tal pen- en gatverbindingen die met tapjes werden afgewerkt. Zoiets vraagt tijd."

Finishing touch

Of je een houten bijgebouw al dan niet van een afwerkingslaag voorziet, is een

komt een zichtbare beplanking waarop een dampregulerend scherm wordt geplaatst. Daarna volgt de isolatie, het onderdak, de tengellaten en panlatten en ten slotte de dakpannen. In dit geval zijn dat prachtige, oude Bourgondische tegelpannen.

vrije keuze. "In sommige gevallen is een natuurlijke veroudering mooi, maar eik kan ook minder mooi vergrijzen. Wij pasten hier een transparantie houtbeits toe, die het hout beschermt zodat het egaal en gelijkmatig kan verouderen. En ja, dat moet regelmatig herhaald worden, maar als mensen het niet graag zelf doen, zorgen wij ervoor dat de schilder om de paar jaar langskomt."

Rond de pizza-oven werd een robuuste, maar fijn afgewerkte keuken geplaatst. "Interieurelementen laten we normaal gezien aan een interieurbouwer over, maar een buitenkeuken van dit formaat maken we nog graag een keer zelf. Het blauwstenen werkblad werd door de steenhouwer geplaatst. Ieder zijn specialiteit."

www.houtenconstructies.be



©Desmyter

Wellnessen in eigen tuin

Voor een koppel uit het Waasland bouwde Felke een strak poolhouse op maat. In prefab houtskeletbouw, een bouwmethode waar zaakvoerder Benoit Cuvelier erg in gelooft. Twee grote vouwramen zorgen ervoor dat de grens tussen binnen en buiten helemaal vervaagt.

Tekst: Wendy Thijs – Foto's: Felke



Een upgrade voor de tuin

In 2020 besloten de eigenaars, net als vele anderen, dat hun eigen tuin een grondige upgrade verdiende. Het koppel investeerde in een zwembad mét poolhouse. Voor dat laatste klopten ze aan bij Felke, al meer dan dertig jaar gekend voor zijn kwalitatieve houten bijgebouwen en woonuitbreidingen op maat. "Elk project begint met luisteren", vertelt Benoit Cuvelier. "We zetten ons samen rond de tafel en bekijken wat de klant precies voor ogen heeft. Hoe groot mag het bijgebouw ongeveer zijn, welke stijlen en materialen spreken hem aan en hoe wil hij het precies gebruiken? Eens we daar voldoende zicht op hebben, maken we een 3D-tekening zodat de klant zich een goed beeld kan vormen van het gebouw dat we zullen maken. Na goedkeuring maken we een definitief ontwerp en offerte. Als er een bouwvergunning nodig is, helpen we onze klanten graag op weg. In dit geval was dat niet nodig omdat het bijgebouw de grens van 40 m² niet overschreed."

Van grondwerken tot afwerking

Het koppel koos voor een modern poolhouse dat helemaal aansluit bij hun villa. Ze wilden een lounge gedeelte dat ze in de zomer helemaal konden openen om zoveel mogelijk van de buitenlucht te genieten, en ook een sauna was een absolute must. Tussen beide ruimtes zit er een sanitaire ruimte met een toilet,

douche en kleine kleedruimte. Achteraan, en netjes uit het zicht, werd er nog een berging voorzien die voldoende ruim is om naast de technische zwembadsturings ook aan allerhande tuinmateriaal onderdak te bieden. Felke neemt het hele traject van grondwerken tot afwerking voor zijn rekening. "Omdat er ook een zwembad werd aangelegd, vroegen we de grondwerker om ook meteen voor ons de nodige aarde weg te graven zodat we de betonplaat konden gieten." Felkes specialiteit is vooral het uiterst efficiënt bouwen van de constructies waaruit de bijgebouwen zijn opgetrokken. Ze kiezen daarbij voor houtskeletbouw wanden die grotendeels in hun ruime atelier worden geprefabriceerd.

Prefab werkwijze

"Prefab houtskeletbouw is de bouwmethode van de toekomst. We passen ze dan ook bijna altijd toe, tenzij het om een woonuitbreiding gaat waarbij de aansluiting op de bestaande woning zo complex is dat we de constructie beter ter plaatse maken." In het atelier staan grote zaagmachines en een 3-tal enorme tafels waarop de wanden in alle comfort gemaakt worden. "Het hele proces levert enorm veel tijdswinst op. Je kunt je voorstellen dat het veel sneller gaat dan de latten stuk voor stuk op de werf verzagen met mobiel gereedschap en daar alles zonder tafel assembleren. We worden daarnaast niet gehinderd door eventuele slechte

weersomstandigheden. We doen dit ook regelmatig voor kleinere aannemers die zelf niet de ruimte of de machines hebben om wanden in hun atelier te maken." De klant geniet ook mee van de voordelen. "Op deze manier moeten we hen maar een drietal dagen storen in hun tuin, waar het proces anders twee weken zou duren." Voor de vloer en stukadoor is het eveneens een goede zaak, zij kunnen meteen in een droge binnenruimte aan de slag.

Houtskeletbouw constructie

Er wordt gewerkt met SLS hout, vuren-houten kepers die in dit geval vier centimeter dik en negen centimeter breed waren. Het hout werd gedrenkt om zodat het beter bestand is tegen de

omgevingsomstandigheden en zwammen, schimmels en insecten geen kans krijgen. De verticale stijlen en horizontale regels vormen een skelet of kader waartegen een dampopen plaat geschoten wordt, die voor stevigheid, water- en winddichtheid zorgt. Vervolgens werd er een regelwerk voorzien waarop de gevelbekleding wordt bevestigd. "Zo'n regelwerk is cruciaal", vertelt Benoit. "Hout wordt altijd nat. Het rooster zorgt ervoor dat het voldoende kan uitdrogen. Doe je dit niet dan komen er vroeg of laat problemen van."

Thermowood en crepi

De gevel van het poolhouse werd op twee verschillende manieren afgewerkt. "De meest zichtbare wanden werden afgewerkt in crepi terwijl we achteraan

voor thermowood grenen kozen, een budgetvriendelijke en toch duurzame keuze." Esthetisch oogt de combinatie van crepi en hout mooi en het is ook een verstandige keuze vanuit ecologisch standpunt. Het snelgroeiende sparrenhout uit Europese bossen is een milieuvriendelijk alternatief voor tropisch hardhout. Doordat het langdurig verhit wordt in een speciale oven verandert zowel de structuur als de duurzaamheid van het hout. Met zijn duurzaamheids-

oververhitting in de zomer te voorkomen."

Zicht op zwembad

Geen geslaagd bijgebouw zonder de juiste ramen en deuren. Grote ramen waren een must om optimaal van het uitzicht te kunnen genieten, maar het koppel wilde die ook graag helemaal open kunnen zetten zodat het in de zomer aanvoelt als zitten op een terras. "Schuiframen werden hier even overwo-

complexer en vragen meer tijd. Hier werd er met een verzonken dorpel gewerkt wat de prijs nog wat meer de hoogte in jaagt, maar het is wel de ultieme keuze als je binnen en buiten echt in elkaar wilt laten overlopen. Die dorpel moet op exact de juiste hoogte in de betonplaat zitten, wil je het raam nog op een perfecte manier kunnen plaatsen. In dit geval werden ze gemaakt en geplaatst door De Paepe, een firma waar we graag mee samenwerken. Ze komen alles nog eens

door een glazen deur de sauna in. Geen gestandaardiseerde cabine voor dit koppel, ook de sauna is maatwerk. Hij werd gemaakt door Sauna Abisco. Hoewel Felke in het verleden ook wel eens zelf een sauna maakte, kiezen ze steeds meer voor specialisatie. "We focussen ons op datgene waar we het sterkst in zijn en dat is het maken van prefab constructies, we doen op onze beurt graag beroep op andere specialisten voor andere aspecten. Bij het maken



Overnachten in een houten grot

Met een beetje geluk kan dat! Dit gastenverblijf staat in de tuin van een bekende naam uit de filmwereld. Hij wilde (internationale) gasten een onvergetelijk verblijf kunnen bieden, en vroeg het Gentse architectenduo Vens Vanbelle om een plek te creëren waar hij ze niet alleen te slapen kon leggen, maar waar hij ook previews van films kan tonen. Sinds kort kan het ook af en toe geboekt worden.

Tekst: Wendy Thijs – Foto's: Tim Van de Velde

Bijzonder parcours

De opvallende constructie toont in het Gentse ommeland boven een oude tuinmuur uit. Met zijn ongewone vorm – doet hij jou ook aan een duikboot denken? – past het paviljoen misschien niet helemaal in de omgeving, maar storen doet het allerminst. “We kozen voor een zachte vorm met afgeronde hoeken, die de glooiing van het perceel volgt. De buitenschil in geprofileerd cortenstaal past perfect bij de groene omgeving wat de integratie in de tuin bevordert”, vertellen de architecten. Het overnachten zelf gebeurt in een wel heel bijzonder houten volume, en hoewel we niet kunnen wachten om in de details te duiken, willen we je ook de rest van dit bijzondere gebouw niet ontzeggen. Doorloop je het van begin tot einde – of in dit geval van kelder tot uitkijktoren – dan doet het aan als een ietwat bevreedende filmische ervaring waarbij je van de ene sfeer in de andere terechtkomt. De architecten hielden het werk van de Amerikaanse filmmaker David Lynch in het achterhoofd en dat voel je.

Van het donker naar het licht

De ervaring start in de woning van de gastheer waar je via een trap in een ondergrondse gang terechtkomt. Die donkere gang lijkt langer te zijn en dieper te liggen dan in werkelijkheid het geval is, maar zo raak je alvast in de juiste sfeer voor je in een ondergrondse cinemazaal met bar terechtkomen. Na de vertoning leidt een smalle wenteltrap je weer naar de begane grond en naar de ingang van het gastenverblijf dat meteen een heel andere ambiance uitstraalt. Hier kozen de architecten voor natuurlijk en warm hout omdat het materiaal als geen ander een gezelligheid weet op te roepen die de gasten onmiddellijk op hun gemak stelt. We gaan nog even de deur van het gastenverblijf voorbij om de rest van het parcours af te leggen. De trap draait nog verder omhoog naar een uitkijktoren dat een schitterend zicht op de omgeving en de Scheldevallei biedt. Je kunt ervan genieten met of zonder kleren aan, want hier vind je meteen ook de (buiten) douche.



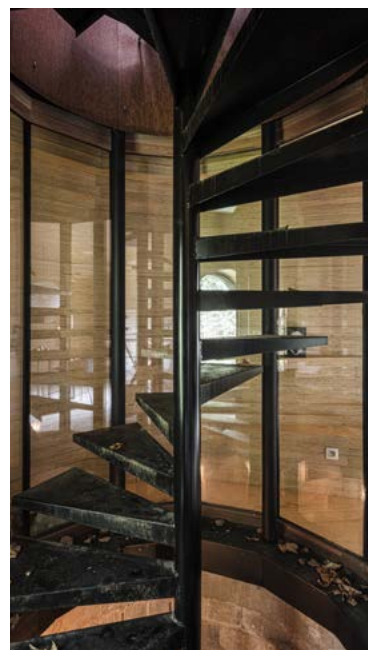
Bijzondere entree

We dalen weer enkele treden af en gaan dit keer wel het gastenverblijf binnen, via de 'voordeur' uit afzelia hout. De wenteltrap loopt immers buiten, een duurzame houtsoort als buffer tussen binnen en buiten was dus een must. De deur maakt deel uit van een 12-hoekig geheel dat verder uit koud verlijmd glas bestaat. Bart Devos, zaakvoerder van Devos BV, vertelt: “De deur heeft inderdaad een bijzondere vorm, in al die jaren was het toch de eerste keer dat we zoiets maakten. Echt complex is het niet, maar je moet wel vertrekken vanuit een perfecte tekening en we moesten ook aangepaste programma's maken voor de CNC-machines. Er kroop dus meer tijd in de werkvoorbereiding, maar de productie zelf verliep vlot. Het grootste aandachtspunt was ervoor zorgen dat de twee delen voldoende stevig met elkaar verbonden waren. De boven- en onderregel bestaat telkens uit twee stukken die kops aan elkaar gezet werden.” Naast de voordeur zorgen 10 ruiten ervoor dat het volume helemaal afgesloten is van de weersinvloeden van buitenaf. Er werd met een minimum aan profielen gewerkt. “Enkel boven- en onderaan loopt er eentje”, vertelt

architect Maarten Vanbelle, “in de hoeken werden de glaspanelen koud verlijmd.” Bart Devos schetst hoe ze dit precies hebben aangepakt: “Het glas moest de correcte overlap krijgen, zodat de binnen- en buitenruit elkaar op de juiste plaats zouden snijden. De binnenruit moet namelijk kleiner zijn dan de buitenruit om de juiste hoek te kunnen maken. Een zwart gelakt afstandsprofiel houdt de dubbelglas ruiten uit elkaar en een zwarte siliconen afdichting garandeert een lucht-, wind- en waterdicht geheel. Dit zorgt voor de zwarte rand die je op de hoeken ziet, maar verticale profielen zijn er niet.”

Eén groot meubel

Het houten gastenverblijf zelf is volledig opgetrokken uit gelamelleerde houten balken, die telkens 40 mm dik zijn. Ze doen niet alleen dienst als wand, maar ook alle interieurelementen werden er als het ware uitgehouwen. Het keukenwerkblad, de wand- en boekenplanken en het bed maken allemaal integraal deel uit van de constructie. Er werd een nis voorzien voor een ijskast en een opening tussen het slaap- en leefgedeelte. De vloer en het plafond bestaan uit hetzelfde grenen hout, maar dan in de vorm van





Hoe bedenken en maak je zoiets vragen we ons af? "Omdat de opdrachtgever ons vroeg om iets te maken dat zijn naasten zich voor altijd zouden herinneren, wilden we echt iets origineels bouwen dat ze zeker nog nooit hadden gezien. Op een bepaald moment kregen we de ingeving om er één groot meubel van te maken. Gelamelleerd hout leek ons het ideale materiaal omdat je hiermee als het ware meubels kunt creëren door de balken telkens ten opzichte van elkaar te laten verspringen." Het ontwerp was een tijdrovend huzarenstukje: "Het gaat om een 38-tal laagjes die we één voor één op grote schaal hebben uitgetekend voor de schrijnwerker zodat hij de lagen in het atelier perfect zou kunnen nabouwen." Uitrekenen hoeveel balken er in welke breedtes besteld moesten worden om met zo weinig mogelijk snijverlies te blijven zitten, was voor de architecten ook geen sinecure.

Handwerk

Het maakproces zelf verliep niet moeizaam, maar vroeg op zijn beurt de nodige tijd omdat er op een traditionele manier gewerkt werd. "Twee schrijnwerkers hebben er twee weken lang in het atelier aan gewerkt. Prefab was hier de enige optie want een flinke regenbui zou de gelamelleerde balken beschadigen. Het hout was ook meteen de afwerking, we konden ons dus niet permitteren dat het door regen zou verkleuren of vervormen." Het atelier was dat van Stijn Reynvoet, die zich specialiseert in houtbouw. Hij vult aan: "De constructie werd in het midden van het atelier opgebouwd. We reden er met de heftruck rond om elke balk op de juiste plaats te positioneren. Met een reciprocant, bovenfrees en handschaaf werd elke balk bewerkt en gemodelleerd tot hij de juiste vorm had. De constructie kon

in vier delen gedemonteerd worden om zo met een kraan en oplegger naar de werf getransporteerd te worden. We werkten met een vallende tand om de delen op de werf weer eenvoudig in elkaar te kunnen puzzelen." Het dak werd onmiddellijk op de constructie geplaatst zodat er op één dag tijd een waterdicht geheel ontstond.

Cortenstaal gevelbekleding

Het inwerken van de ronde ramen gebeurde uiteindelijk met een mal die een 5-tal centimeter kleiner was dan het uiteindelijke raam. Stijn Reynvoet: "In eerste instantie wilden we het raam er meteen perfect inwerken, maar elke balk exact de juiste zaagsnede of boog geven, was haast onmogelijk. Daarom maakten we gebruik van een mal en hebben we de opening ter plaatse bijgeschaafd en -geschuurd tot het raam er perfect in paste." Het gastenverblijf kreeg ter

afwerking een jasje van cortenstaal. De vlakke cortenstaal platen werden zo geprofileerd dat er een container look ontstond. Stijn legt uit hoe de wand naar buiten toe werd opgebouwd. "We plaatsten een verticaal regelwerk op de gelamelleerde balken. Tussen de latten werd een 8 cm dikke laag rotswol aangebracht die voor een goede isolatie zorgt. Daarboven volgde een dampopen onderdakfolie, die voor de waterdichtheid zorgt, en tot slot een horizontaal regelwerk waar het cortenstaal op bevestigd werd. De ramen liggen in het vlak van de isolatie, de onderdakfolie werd op het schrijnwerk verlijmd voor een goede luchtdichtheid."

Wie dit bijgebouw bezoekt, zal het dankzij het verrassende ontwerp en de kwalitatieve uitvoering inderdaad niet licht vergeten. Missie geslaagd!



COMMUNITY VERS BLOED

Jof Atelier: van ontwerp tot maatmeubel

Jof Defreyne wist als kleuter al dat hij later timmerman zou worden, maar hij nam zijn tijd. Na zijn studies houttechnieken wilde hij ook het ontwerpen in de vingers krijgen. Hij studeerde nog interieurvormgeving en binnenhuisarchitectuur. Sinds vorig jaar mag hij zich echt officieel timmerman noemen.

Tekst: Wendy Thijs – Foto's: Jof Atelier



Hoe kreeg je het houtbewerkingsvirus precies te pakken?

"Ik ben er eigenlijk mee opgegroeid. Mijn vader werkt al meer dan veertig jaar als zelfstandig schrijnwerker en had zijn atelier bij ons huis. Ik heb me net als hem op interieurmaatwerk toegelegd. Naast het maken, sprak ook het ontwerpen me heel erg aan. Ik vind het nu wel een grote troef dat ik beide beheers, het is een grote meerwaarde voor de klanten. Ik wilde na mijn studies liever eerst elders ervaring opdoen als binnenhuisarchitect. De vele klantencontacten waren een goede leerschool. Zoiets komt in een opleiding minder aan bod terwijl het voor een zelfstandige wel heel belangrijk is."

Wat doe je precies?

"Alle vormen van interieurschrijnwerk op maat, zoals keukens, badkamers, dressings, bureaus en tv-meubelen. Ik werk heel graag met multiplex en fineer en hou van een eigentijdse, Scandinavische stijl. Ik hecht veel belang aan duurzaamheid en zal altijd een zo ecologisch mogelijke oplossing voorstellen, maar ik werk evengoed met laminaat als het budget van de klant geen multiplex of fineer toelaat. Ik werk vooral voor particulieren, maar als ik in de toekomst eens een winkel of toonzaal mag

inrichten, neem ik het er graag bij. Soms hebben klanten al een goed idee van wat ze willen, maar in andere gevallen krijg ik alle vrijheid om met een eigen ontwerp te komen. Uit die projecten haal ik de meeste voldoening. Ik hou ervan om mijn eigen stempel te kunnen drukken met een origineel detail dat eruit springt."

Hoe vinden klanten jou?

"Ik ben gestart met projecten voor familie en vrienden en krijg ook heel wat opdrachten doorgespeeld via mijn vader, die zijn activiteiten aan het afbouwen is om op pensioen te gaan. Meer recent merk ik dat klanten me ook vinden via sociale media. Ik plaats regelmatig foto's op Facebook en Instagram en dat heeft me onlangs nog twee grotere maatwerkprojecten opgeleverd waarbij de klanten meteen verschillende ruimtes wilden aanpakken. Eén van beide projecten heb ik net afgewerkt en dat was meteen ook het meest uitdagende project tot dusver omdat er heel veel verschillende meubels op maat gemaakt moesten worden. Zelf vind ik het ook heel inspirerend om rond te kijken op Instagram en Pinterest. De meubels en projecten die anderen maken, geven mij weer nieuwe en frisse ideeën. Ik wil op termijn zeker nog investeren in een website zodat ik klanten nog beter kan tonen wat ik in huis heb."

Je wilde liever een eigen zaak opstarten dan die van je vader overnemen?

"Ja, omdat mijn vader zelf ook nog aan het werk was toen ik mijn bedrijf opstartte. Ik werk wel nog in zijn atelier. Omdat ik zijn machines mee kan gebruiken, was de initiële investering bij de opstart minder groot. Het is ook fijn om iemand met zoveel ervaring in de buurt te hebben, ik kan altijd bij hem terecht met mijn vragen."

Zo kon je meteen starten in een goed uitgerust atelier?

"Alle machines die nodig zijn om van een plank een kast te maken, zijn er. De paneelzaag is de meest recente investering, en verder hebben we een kantenlijmer, rijboormachine, fineerpers, schaaftank, vlakbank, vandikteband en toupie in het atelier staan. Op termijn wil ik er graag nog een lintzaag en draibank aan toevoegen omdat ik heel graag met massief hout werk. Een klein detail in massief hout, zoals een greepje of boordje, maakt soms het verschil."

Waar zou je binnen vijf jaar willen staan?

"Dan zou ik graag een atelier in het Gentse gevonden hebben zodat ik dichterbij huis kan werken. Ik hoop dat

ik me kan blijven toeleggen op allerlei interieurmaatwerk want ik hou van de variatie. Het bedrijf mag klein blijven, ik heb eigenlijk niet de ambitie om mensen in dienst te nemen en zou liever alles zelf blijven doen. Of het al voor binnen vijf jaar zal zijn, weet ik niet, maar ik droom wel van een eigen collectie meubels of interieurobjecten. Ik heb al een beeld in mijn hoofd van een stoel die ik heel graag wil realiseren."

Wat doe je als je niet aan het werken bent?

"Genieten van de kleine dingen in het leven. Ik heb twee jonge zoontjes, van 2 en 4 jaar oud, waar ik graag veel tijd mee doorbreng. Mijn gezin komt op de eerste plaats. Ik maakte voor hen net een houten zandbak en speelhuisje, mijn kinderen zien spelen en genieten van lekker eten met familie en vrienden, daar geniet ik intens van. We zijn aan het verbouwen, dus verder ben ik ook in mijn vrije tijd hard aan het werk."



Jof Defreyne

+32 479 22 60 75
jofatelier@hotmail.com
Facebook: @AtelierJof

Bijgebouwen: met of zonder vergunning?

De vraag naar poolhouses, terrasoverkappingen en andere bijgebouwen zit sinds de coronacrisis stevig in de lift, maar mag je zo'n bijgebouw wel zomaar in de tuin plaatsen? Een vergunning is de regel, een vrijstelling de uitzondering. Bovendien gaat het hier om een gewestelijke materie waardoor de voorwaarden verschillen per gewest. We geven een overzicht.

Tekst: Wendy Thijs – Foto's: Unsplash



Vrijstelling van vergunning Vlaams Gewest

In Vlaanderen mag je zonder vergunning een tuinhuis, poolhouse, vrijstaande carport, garage, terrasoverkapping of serre plaatsen als:

- De totale oppervlakte aan vrijstaande bijgebouwen per woning niet meer dan 40 m² bedraagt. Let op: ook reeds bestaande losstaande bijgebouwen worden meegerekend. Is een terrasoverkapping bijvoorbeeld het eerste bijgebouw in een tuin, dan mag deze 40 m² in beslag nemen. Staat er ook al een tuinhuis van 10 m², dan mag er nog een overkapping van 30 m² geplaatst worden.
- Het bijgebouw geen woonfunctie heeft. Van zodra een bijgebouw een woonfunctie heeft, is er altijd een vergunning nodig en moet er ook altijd beroep worden gedaan op een architect. Dit geldt ook voor als woning gebruikte containers,

mini-huisjes en andere constructies, tuinkantoren, ateliers, enz.

- Het bijgebouw dient voor tuinonderhoud, tuinontspanning (bv. tuinberging, poolhouse, ...) of opslag (garage, carport, fietsenstalling, ...).
- Het losstaande bijgebouw mag niet hoger zijn dan 3,5 meter (dit is de totale hoogte, gemeten tot het hoogste punt van het bijgebouw) en het moet:
 - volledig binnen een straal van 30 meter rond de woning opgetrokken worden;
 - in de zijtuin 3 meter van de perceelsgrens blijven;
- in de achtertuin 1 meter van de perceelsgrens blijven, of tegen een bestaande scheidingmuur op de perceelsgrens gebouwd worden zonder de bestaande scheidingmuur te wijzigen.
- Het losstaande bijgebouwen staat niet in ruimtelijk kwetsbaar gebied, zoals bosgebied,

overstromingsgebied, natuurgebied, valleigebied of agrarisch gebied.

- Het valt niet onder bijkomende voorwaarden van de gemeente. Elke gemeente kan bijkomende voorwaarden opleggen, de bouwheer moet dus altijd bij de gemeente navragen of dit het geval is. De overheid legt in geval van vrijstelling geen meldingsplicht op, maar ook hier kan de gemeente van afwijken. De bouwheer moet bij de gemeente dan ook navragen of er een meldingsplicht geldt.

Het Departement Omgeving van de Vlaamse overheid, dat instaat voor het omgevingsbeleid, stelde aanvullend een checklist op, die je kunt doorlopen om na te gaan of een vergunningsvrijstelling mogelijk is. Het bijgebouw mag bijvoorbeeld niet in strijd zijn met de stedenbouwkundige verordeningen van het gewest, de provincie of de gemeente. Zo is er de gewestelijke verordening rond

hemelwater, die ervoor moet zorgen dat er geen wateroverlast ontstaat doordat de riolering de plotse en massale toevloed van regenwater na een felle regenbui niet kan verwerken. In bepaalde gevallen zal je daarom een infiltratievoorziening moeten aanleggen. Bovendien is de plaatsing van een bijgebouw in bepaalde gebieden niet mogelijk of kan een machtiging van het agentschap Onroerend Erfgoed nodig zijn. Je vindt de checklist op de website van het Vlaamse omgevingsloket.

Brussels Hoofdstedelijk Gewest

Het Brusselse gewest stelt de zogenaamde 'handelingen en werken van geringe omvang' vrij van de vergunningsplicht. Hier mag je zonder vergunning een vrijstaand nevengebouw optrekken als:

- Het gebouw niet afwijkt van een bestemmingsplan, een stedenbouwkundige verordening of een verkavelingsvergunning.
- Het zich in het gebied voor koeren en tuinen en in de achteruitbouwstrook bevindt.
- Het bodemreliëf met niet meer dan 20 cm wijzigt.
- De oppervlakte ervan niet meer dan 6 m² bedraagt.
- Het niet hoger is dan 3 meter, en het hellend vlak van 45° ten opzichte van de waterpaslijn dat loopt vanaf de top van de mandelige muren of, bij gebrek aan een muur, vanaf een hoogte van 1,50 m loodrecht op de mandelige grens, niet overschrijdt.
- Het niet onder bijkomende voorwaarden van de gemeente valt. De bouwheer moet, net als in Vlaanderen, altijd navraag doen bij de gemeente.

Waals Gewest

In het Waals Gewest is er geen vergunning nodig voor de plaatsing van een extra volume als een atelier, poolhouse, opslagplaats of een voorgebouwde constructie als:

- het om de enige constructie op die eigendom gaat en deze geen woonfunctie heeft;
- het wordt opgetrokken aan de achterzijde van een bestaand gebouw (als het voor een voertuig bestemd is, gelden er andere voorwaarden);
- het bevindt zich op 2 meter van de perceelgrens; is niet groter dan 40 m² en heeft geen verdieping;
- de dakgoot niet hoger uitkomt dan 2,5 m en de constructie zelf niet hoger is dan 3,5 m;
- het heeft een houten gevel of een tint gelijkaardig aan het hoofdgebouw.
- Er is geen vergunning nodig voor de plaatsing van een tuinhuis als:
 - het om het enige tuinhuis op die eigendom gaat en het zich in het gebied van koeren en tuinen bevindt;
 - het niet zichtbaar is vanop de weg of zich aan de achterkant van het gebouw bevindt;
 - het niet groter is dan 20 m²;
 - de dakgoot niet hoger uitkomt dan 2,5 m en het tuinhuis zelf niet hoger is dan 3,5 m;
 - het een houten gevel of een gelijkaardige tint als het hoofdgebouw heeft.

Architect nodig?

Als er geen vergunning nodig is, dan moet er in principe ook geen beroep worden gedaan op een architect. Is er

toch een vergunnings- of meldingsplicht dan is doorgaans wel de medewerking van een architect nodig. In het Vlaamse Gewest zijn er een aantal uitzonderingen. Er moet geen architect onder de arm worden genomen voor de bouw van een tuinhuisje, serre, bergplaats, garage of carport en een veranda of een soortgelijke constructie die bestaat uit minstens 75% glas of doorzichtig materiaal of een overdekt terras als:

- het gebouw niet groter is dan 40 m²;
- de kroonlijsthoogte beperkt is tot 3 m;
- en de nokhoogte tot 4,50 meter.

Er moet ook geen beroep worden gedaan op een architect voor het plaatsen van een niet-gestapelde, verplaatsbare voorgebouwde of modulaire constructie, met een maximale oppervlakte van 50 m² en een maximale hoogte van 3,5 meter.

Vergunningsaanvraag Vlaams Gewest

In Vlaanderen verloopt het aanvragen van een vergunning sinds 1 januari 2018 verplicht digitaal. Aanvragen op papier zijn nog enkel in uitzonderlijke gevallen mogelijk. De Vlaamse overheid heeft hiervoor het digitale Omgevingsloket in het leven geroepen. Bij losstaande gebouwen kan meestal gebruik gemaakt worden van de snelinvoer. Binnen 30 dagen ontvang de indiener via mail de melding of de aanvraag al dan niet volledig is. Is deze niet volledig, dan is dat het einde van de vergunningsprocedure. De beslissing over de vergunning moet binnen 60 dagen worden genomen. Het aanvraagformulier vindt men online via de website van het Omgevingsloket.

Brussels Hoofdstedelijk Gewest

In het Brussels Hoofdstedelijk Gewest moet de vergunningsaanvraag voorlopig nog ingediend worden bij de dienst Stedenbouw van de gemeente. Het Gewest werkt wel al aan een digitaal platform voor de online indiening van de vergunningsaanvragen. De vergunning moet persoonlijk ingediend of aangetekend verstuurd worden naar het college van burgemeester en schepenen. De indiener ontvangt een ontvangstbewijs als het dossier volledig is. Ontbreekt er iets, dan krijgt hij daar een bericht van. Normaal gezien wordt de vergunning verleend binnen 45 dagen na ontvangst van het bewijs. Het aanvraagformulier vindt men online bij de dienst stedenbouw.

Waals Gewest

Ook in het Waals Gewest zal een vergunningsaanvraag voor een bijgebouw in regel worden ingediend bij de gemeente. Het moet persoonlijk ingediend of aangetekend verstuurd worden naar het college van burgemeester en schepenen. De indiener ontvangt binnen de 20 dagen een ontvangstbewijs als het dossier volledig is. Ontbreekt er iets, dan krijgt hij daar eveneens binnen die termijn een bericht van. Normaal gezien wordt de vergunning verleend binnen 30 dagen na ontvangst van het bewijs. Het aanvraagformulier vindt men online bij de dienst stedenbouw van het gewest.

Meer info:

- www.omgevingsloketvlaanderen.be
- www.omgevingvlaanderen.be
- www.stedenbouw.irisnet.be/vergunning
- www.wallonie.be/fr/demarches/demandeur-un-permis-durbanisme



Tuinwerken: hype of blijver?

De pandemie heeft thuiswerken voor eens en voor altijd op de kaart gezet. Eén specifieke vorm krijgt steeds meer bijval: het tuinkantoor. Werken we binnenkort massaal vanuit onze tuin? En waar hou je best rekening mee als je de vraag krijgt om er eentje te bouwen?

Tekst: Wendy Thijs – Foto's: Microsoft, Wecube, Mywoodcab

Thuiswerken

The lucky few werkten al regelmatig van thuis uit voor het coronavirus ten tonele verscheen, maar heel wat werkgevers hielden de boot toen nog af. Ze dachten dat hun werknemers alleen maar productief zouden zijn als ze voortdurend geobserveerd en gecontroleerd werden. Velen hebben hun mening intussen herzien; hun medewerkers bleken minder onbetrouwbaar dan ze dachten. Thuiswerken heeft voor- en nadelen. Voor taken die veel concentratie vragen en voor de behandeling van inhoudelijke dossiers bleek het ideaal. Die taken werden thuis zelfs sneller en beter uitgevoerd dan op kantoor. Hoewel de nood aan persoonlijke interactie van persoon tot persoon varieert, blijft regelmatig onder collega's zijn belangrijk voor het welzijn, de uitwisseling van kennis en de teamgeest. De virtuele tools die vandaag ingeburgerd zijn kunnen dit slechts deels opvangen. Altijd thuiswerken is dus geen goed idee, maar afwisselend op kantoor en elders werken is dat wel.

Hybride werken

Steelcase, de grootste fabrikant van kantoormeubilair in de VS, heeft sinds het uitbreken van de pandemie onderzocht hoe en waar mensen in de toekomst willen werken. Meer dan 32.000 mensen uit 10 landen namen deel aan het onderzoek. De uitkomst is duidelijk: in de toekomst zal er zowel op kantoor als op andere locaties gewerkt worden. Die andere locatie kan een co-workplek zijn, een leuke koffiebar of de privacy van je eigen huis of tuin. Dat thuiswerken niet terug een randfenomeen wordt, blijkt ook al uit de nieuwe regeling die de fiscus en de sociale zekerheid uitwerkten. Voortaan kan een werkgever een onbelaste onkostenvergoeding voor thuiswerk uitbetalen aan werkgevers die regelmatig thuiswerken (lees: minstens vijf dagen per maand). Een ergonomische bureaustoel, bureau-meubilair of een tweede scherm als extra legaal voordeel kan ook.

Tuinkantoren

Naast een betere concentratie biedt thuiswerk nog heel wat andere voordelen. Wie zich niet meer dagelijks naar zijn

werk moet verplaatsen, spaart heel wat tijd uit. Velen zien het als dé oplossing voor de fileproblematiek en het levert een mooie daling in CO₂-uitstoot op. De filestress kan je met thuiswerken vermijden, maar heel wat mensen ondervonden al vrij snel dat thuiswerken zijn eigen vormen van stress met zich meebrengt. Wie aan de keukentafel werkt, ziet ook de rommel in de keuken en de afwas die dringend moet gebeuren. Omgekeerd is de verleiding groot om tijdens het koken nog snel wat mails te beantwoorden. En dan zijn er nog huisgenoten die je misschien voortdurend storen tijdens je werk. De grens tussen werk en privé vervaagt, en hoewel dat in het begin oplucht, is het op lange termijn nefast. Uiteraard zijn hier oplossingen voor te bedenken en een tuinkantoor is er daar eentje van. “Een tuinkantoor zorgt net als ieder ander kantoor voor een psychologische barrière tussen je werk en je privéleven. Je kunt een deur achter je dichttrekken en het werk letterlijk achter je laten”, vertelt Kris Adriaenssens. Kris is een van de oprichters van Wecube, dat zich specifiek toelegt op de ontwikkeling van modulaire tuinkantoren op maat.

De helende kracht van de natuur

Daarnaast is er nog het gegeven dat de natuur wonderen kan doen voor onze

mentale en fysieke gezondheid. De wetenschap ontdekt gaandeweg waarom dat zo is. “De natuur stimuleert de beloningsneuronen in je hersenen. Het schakelt de stressrespons uit, wat betekent dat je lagere cortisolniveaus hebt, een lagere hartslag en bloeddruk, en een verbeterde immunerespons”, schreef Harvard-arts Eva M. Selhub, coauteur van *Your Brain on Nature*. Blootstelling aan de natuur blijkt voor meer positieve gevoelens, creativiteit en focus te zorgen en het herstelt de geest van de mentale vermoeidheid van het werk. Daar hebben bedrijven uiteraard ook oren naar. Microsoft liet bijvoorbeeld een paar indrukwekkende boomhutten bouwen waarin medewerkers kunnen werken en vergaderen. Niets staat je in de weg om het voorbeeld te volgen, toch?

Stevig prijskaartje

Niets behalve een stevig prijskaartje en een hoop administratieve rompslomp, zo blijkt. “Het thema krijgt veel aandacht, maar vandaag loopt het nog niet zo'n vaart”, vertelt Kris. “Het feit dat er vaak een meldings- of vergunningsplicht is, remt mensen af en het blijft een vrij grote investering. Je moet wel zeker van je stuk zijn.” Om dat laatste op te vangen, zijn verplaatsbare constructies zoals die van Wecube een goed idee. Heb je het kantoor niet meer nodig, dan kan het



© Wecube



© Mywoodcab



Wecube: een home office op maat

Wecube legt zich exclusief toe op modulaire bijgebouwen. De oprichters hechten veel belang aan esthetiek, duurzaamheid en ecologie. Het hout is afkomstig uit Europese bossen en de productie gebeurt lokaal, op Belgische bodem. De constructie wordt in het atelier geprefabriceerd, in zijn geheel op de werf geleverd en op schroefpalen gemonteerd. Het geheel is circulair opgevat: Wecube is een flexibele oplossing die gemakkelijk verplaatst kan worden. De afmetingen variëren van 3 x 3 meter tot 3 x 8 meter.



Mywoodcab

Ook Mywoodcab legt zich toe op buitenruimtes waarin je gefocust kunt werken, en biedt modulaire constructies uit Europees hout aan. Het ontwerp kwam tot stand in een Zwitsers atelier waar architecten, schrijnwerkers, timmermannen, industriële ontwerpers en ingenieurs samenwerken om tot een zo goed mogelijk resultaat te komen. Een woodcab wordt eveneens in het atelier geprefabriceerd en in zijn geheel geleverd in België, Zwitserland of Frankrijk. De constructie is flexibel; ze kan in zijn geheel verplaatst worden en er kunnen op elk moment modules toegevoegd worden als de omstandigheden daarom vragen. Geperforeerde houten panelen zorgen voor een goede akoestiek en een flexibele inrichting. Een bureau kan bijvoorbeeld heel snel tot een bank worden omgevormd. Er zijn vier types wanden beschikbaar. Er is een grote glaswand van 2,2 x 2,2 meter en verder drie wanddelen van 1,1 x 2,2 meter; eentje volledig uit hout, een deur en een raam. Door deze naar believen te combineren ontstaat er telkens weer een uniek bijgebouw op maat.

elders nog een tweede leven krijgen. Op die manier past het tuinkantoor meteen mooi in een circulaire economie. Als zelfstandige kan je er eentje leasen en een werkgever zou het als extralegaal voordeel kunnen aanbieden, in de plaats van een wagen bijvoorbeeld. Er zit dus zeker toekomstmuziek in, maar we zullen er niet van vandaag op morgen met z'n allen eentje in huis halen.

Aandachtspunten

Hoe pak je de bouw van zo'n tuinkantoor nu best aan? Eerst en vooral kies je een geschikte constructiemethode. Wecube experimenteerde bijvoorbeeld al met sandwichpanelen, houtskeletbouw en CLT panelen. Er is niet één juiste werkwijze, het is een kwestie van vinden wat voor jou het beste werkt. Hou voor het ontwerp rekening met het soort job dat de thuiswerker nu uitoefent en bevrage zijn of haar toekomstperspectief. Wie mensen moet ontvangen of veel materiaal nodig heeft bij de uitoefening van zijn job heeft een grotere ruimte nodig. Voldoende daglicht is een must, zorg dus voor voldoende ramen, maar vermijd dat het licht rechtstreeks op het computerscherm valt. Last but not least: streef naar het comfortniveau van een woning. Een tuinkantoor zal veel frequenter en intensiever gebruikt worden dan een bijgebouw waarin je ontspanning zoekt. Het moet voldoende geïsoleerd en geventileerd zijn en je moet het eenvoudig kunnen verwarmen.

Er zijn nog heel wat aandachtspunten:

- Zorg voor voldoende stopcontacten en plaats ze doordacht. Niets zo vervelend als net niet met je oplader bij het stopcontact kunnen, of je gsm niet kunnen beantwoorden omdat je hem aan de andere kant van de ruimte moet opladen.
- Voorzie een internetaansluiting of een wifi-versterker.
- Voorzie voldoende lichtpunten en hou er rekening mee dat het bureau voldoende verlicht moet kunnen worden.

Zo maak je het verschil

Het hoeft natuurlijk niet te stoppen bij een constructie die alles in zich heeft om er op een efficiënte en comfortabele manier in te werken, als vakman heb je alles in huis om ook het interieur tot in de puntjes te verzorgen. Waarom zou je bijvoorbeeld geen bureaublad op maat – en op de juiste hoogte – integreren in het tuinkantoor? Nog beter: zorg ervoor dat er ook staand gewerkt kan worden. Zitten wordt wel eens het nieuwe roken genoemd, en steeds meer mensen beseffen dat een zittende levensstijl allerhande kwaaltjes in de hand werkt. Een standing desk boost de creativiteit en productiviteit, zorgt voor een betere doorbloeding en minder rugpijn. Een juiste hoogte is cruciaal: het werkblad komt op ellebooghoogte, waarbij je ellebogen een hoek van 90° vormen met de vloer. Voor een persoon die 1,8 m groot is, moet het bureau bijvoorbeeld ongeveer 111 cm hoog zijn. Voorzie op de juiste plekken een kabeldoorvoer. Opladers, hoofdtelefoons, schermen, kabels en printers op een zo esthetisch mogelijke manier integreren, is een uitdaging, maar daarmee til je het interieur wel naar een hoger niveau. Een rustige werkplek doet wonderen voor de geest. Met de juiste legplanken tegen de muur of een bibliotheek op maat maak je het geheel helemaal af.

Houten bijgebouwen op maat, kant-en-klaar geleverd

Schrijnwerkers kunnen bij Carpentier terecht voor compleet afgewerkte houten bijgebouwen in slimme kant-en-klare kits. Alle stijlen zijn mogelijk: van klassiek en landelijk tot modern en strak. Elk project is maatwerk en wordt uitgevoerd met oog voor detail, kwalitatieve materialen en een hoogwaardige afwerking.

Tekst en foto's: Carpentier



© Carpentier - Alle onderdelen zijn genummerd voor een snelle montage

Kant-en-klaar geleverd

Je ziet de vraag naar bijgebouwen stijgen, maar kunt de productie niet bijbenen? Je wilt bijgebouwen opnemen in je aanbod zonder fors te investeren in je productie-apparaat? Je beseft dat jouw tijd kostbaar is en je zoekt een partner die kan instaan voor de productie? In al die gevallen kan je beroep doen op Carpentier, zij kunnen voor jou elk mogelijk bijgebouw ontwerpen, realiseren en in een handige kant-en-klare kit leveren zodat jij het alleen nog maar hoeft te plaatsen. Met computergestuurde CNC-machines worden alle onderdelen heel precies bewerkt zodat ze later op de werf als lego in elkaar passen. Elk stuk wordt ook genummerd en dankzij de bijhorende gedetailleerde technische tekeningen en montage-instructies ben je zeker van een kwalitatief en feilloos resultaat.

Uniek maatwerk

Carpentier kiest resoluut voor hoogwaardige, duurzame en ecologische materialen en een perfecte afwerking. Dat maakt hen de ideale partner voor ruime en kwalitatieve bijgebouwen zoals poolhouses, carports, tuinkantoren, een aanbouw of overkapping. Ze kunnen zowel in een traditionele, landelijke stijl worden uitgevoerd als in een strak en modern design. Heidi Carpentier legt uit: "De klassieke bijgebouwen krijgen een traditionele eiken structuur, die vaak zichtbaar blijft. Met een authentiek eiken dakbeschot creëer je meteen de juiste sfeer. Bij een modern design kiezen we voor een constructie in naaldhout die

naar believen kan worden afgewerkt met gevel-, wand- en plafondbekleding. De profielen zijn beschikbaar in diverse ecologische houtsoorten, zoals thermisch essen, thermisch naaldhout, thermisch bamboe, Accoya, eiken en barnwood. Afhankelijk van de gekozen houtsoort bieden we verschillende afwerkingsmogelijkheden aan. Zo kunnen we de profielen voorvergrijnen, branden, borstelen of oliën."

Van ontwerp tot realisatie

Carpentier kan je op verschillende manieren ondersteunen bij het ontwerp. Zo kan je bijvoorbeeld met de eindklant en eventuele andere betrokken partijen in de showroom terecht waar het team je met technisch en esthetisch advies bijstaat. Een team van technisch tekenaars staat paraat om het ontwerp technisch te ondersteunen. Als je op regelmatige basis bijgebouwen plaatst, is de door hen ontwikkelde app een aanrader. Op die manier kan je snel en eenvoudig een ontwerp uitwerken en de prijs ervan berekenen.

Plotte en snelle montage

Een bijgebouw dat in de tekenapp ontworpen is, kan met een druk op de knop bij Carpentier in productie gaan. Het bijgebouw wordt in het atelier met zorg voor detail voorbereid, zodat het op de werf als een puzzel in elkaar past. Elk stuk is genummerd en de montage-instructies en technische tekeningen worden steeds meegeleverd. Ook de deuren, de ramen, het beslag en het



© Carpentier - De onderdelen passen als lego in elkaar



© Carpentier - De kwalitatieve constructie is bijzonder duurzaam

De Carpentier tekenapp

Carpentier ontwikkelde een handige iPad app waarmee je snel en vakkundig een bijgebouw kunt tekenen. Het is de snelste weg naar een offerte en een succesvolle verkoop, met de 3D-visualisatie breng je het bijgebouw immers meteen tot leven.

Voorkennis van ontwerpprogramma's is niet nodig. Na een korte opleiding door Carpentier kan je meteen met de app aan de slag om zowel een poolhouse, tuinkantoor, carport, tuinberging als aanbouw vorm te geven. Klik de gewenste afwerking aan om meteen een beeld te krijgen van het eindresultaat. De app houdt rekening met de zoninval en biedt zicht op het E-peil.

Met een druk op de knop stuur je het ontwerp door naar Carpentier die in een mum van tijd een offerte opmaakt. Gaat de klant akkoord dan heb je meteen een plan dat geschikt is voor het aanvragen van de bouwvergunning. Overtuigd van het gebruiksgemak? Vraag naar onze voorwaarden!



© Carpentier - De technisch tekenaars ondersteunen je bij het ontwerp



© Carpentier - De achtergevel kreeg een gevelbekleding in thermisch naaldhout



© Carpentier - De voorgevel en zijgevel zijn uitgevoerd in thermisch essen



© Carpentier - Shutters houden de felle zon tegen of beschermen tegen regen en wind



Dankzij de meegeleverde technische plannen en montage-instructies is het plaatsen kinderspel voor de vakman

Heidi Carpentier
Zaakvoerder

montagemateriaal gaan in de bouwkit, die vervolgens netjes op de werf wordt afgeleverd.

Carpentier zorgt er bovendien voor dat de montage niet alleen vlot, maar ook snel kan verlopen. Dit dankzij slimme systemen die je een aanzienlijke tijdsbesparing opleveren. Zo kunnen de houten profielen voor de gevel-, wand- of plafondafwerking met het QuickClip® bevestigingssysteem uitgerust worden. De clips worden door Carpentier op een aluminium onderconstructie gemonteerd zodat jij de planken alleen nog moet vastklikken. De klant geniet van een onzichtbare, esthetische en naadloze bevestiging en jij kunt dubbel zo snel werken. Het is bovendien een circulaire oplossing. Raakt een houten profiel na verloop van tijd beschadigd dan kan elke individuele plank eenvoudig verwijderd en vervangen worden. Indien gewenst kan de volledige bekleding ook zonder schade gedemonteerd en elders weer opgebouwd worden, of na een oprisbeurt teruggeplaatst worden.

De voordelen van het QuickClip® plaatsingssysteem op een rij:

- Aluminium onderconstructie met voorgemonteerde clips
- Onzichtbare bevestiging
- Snelle en efficiënte plaatsing: besparing van maar liefst 50% op de dure plaatsingskosten
- Splintervrij: montage zonder schroeven of nagels maakt boren overbodig
- Optimale ventilatie: de clips creëren een isolerende laag tussen de planken en het dragende frame
- Naadloos resultaat: automatische uitlijning van de planken
- Geen overtollig afval

carpentier
SMART WOOD FOR NICE PLACES

Carpentier
Abeeldreef 15
8760 Meulebeke
België

+32 51 48 89 61
info@carpentier.be
www.carpentier.be

Lecot zet leveranciers in de bloemetjes

Voor het eerst in twee jaar kon dat weer op Lecots Nieuwjaarsreceptie, waar meer dan 250 genodigden genoten van een mooie avond. Lecots Lielings Leveranciers gingen zelfs met een heuse trofee naar huis.

Tekst: Wendy Thijs – Foto's: Lecot



Gingen dit jaar met een Lecot Lielings Leverancier Trofee naar huis (vlnr): DL Chemicals - Francis Delbeke; Blaklader - Daan De Schrijver; Smeg - Guy Rooms; Spit Paslode - Anton Van den Bos; Geze - Roel Overmeire; Dr. Hahn - Hubertus Seybrock; Soudal - Wim Verhoeven; Safety Jogger - Dieter Roman; Spit Paslode - Paul van Beek; Bosch - Stefaan Bourgonjon; Bosch - Wim Anthoons

Rik Lecot blikte terug en keek vooruit, en stelt daarbij zijn klanten, jullie, meer dan ooit centraal. "De belangrijkste realisatie het afgelopen jaar was, in de mate van het mogelijke, onze service naar onze klanten hoog houden", vertelt co-CEO Rik Lecot. "En daarvoor gaan we diep, medewerkers van alle afdelingen sprongen bij in de logistiek of winkels bij grote corona-uitvalven. We hebben ook onze stock gevoelig verhoogd."

Alles voor de klant

In vogelvucht presenteerde Rik Lecot de initiatieven die het bedrijf vorig jaar nam om het werk van zijn klanten te vereenvoudigen:

- De lancering van een gloednieuwe productbuilder voor lades, in samenwerking met Hettich. Je bestelt je lades op maat eenvoudig online en binnen de vijf werkdagen worden ze geleverd.
- In Wetteren, Diksmuide, Geraardsbergen en Ninove kwamen er nieuwe vestigingen zodat je ook in die regio's nog sneller aan je materialen raakt.
- Het Lecot E-Learning platform werd gelanceerd zodat je sneller weg bent met nieuwe producten en gereedschappen. Het wordt in de toekomst verder uitgebreid.
- Lecot Connect werd uitgerold: een slim en efficiënt asset management systeem waarmee je

jouw werk materiaal beheert. Hiermee weet je precies welk materiaal je beschikbaar hebt, waar het zich bevindt en wanneer een toestel binnen moet voor onderhoud of keuring.

- Met Lecot on Tour organiseerde de groothandel opnieuw zijn eigen succesvolle vakbeurs, waar je kon kennismaken met het aanbod van diverse leveranciers.
- Er werd een service programma opgestart voor de installatie en het onderhoud van Renson doekzonwering, een oplossing voor vakmannen die zich liever toeleggen op de productie en plaatsing van de ramen terwijl ze de installatie van de doekzonwering aan een plaatsingsploeg van Lecot overlaten.

Achter de schermen

Achter de schermen blijkt Lecot eveneens hard aan het werk te zijn om zijn organisatie zo klantvriendelijk mogelijk te maken. Zo werd tijdens de presentatie duidelijk dat de speler investeerde in een nieuw CRM-systeem om zijn interne processen te stroomlijnen en een nieuw warehouse management systeem om nog flexibeler te kunnen leveren. Aan het e-commerce platform werd verder gesleuteld zodat er nog vlotter online besteld kan worden, en de groothandel blijft investeren in de opleiding van zijn eigen medewerkers,

zodat ze jou op hun beurt zo goed mogelijk kunnen ondersteunen. Geen sinecure, gezien het enorm uitgebreide gamma. Al deze inspanningen hebben Lecot geen windeieren gelegd: ze wisten in 2021 een omzetsijging van 12% op te tekenen.

De toekomst

Ook voor Lecot is het koffiedik kijken. Ze verwachten komend jaar een omzetgroei van 5,3% op te tekenen. "Is dit optimistisch of pessimistisch, eerlijk gezegd weet ik het niet meer", vertelt Rik Lecot daarover. "We worden elke dag overdonderd met berichten dat werven vertragen maar orderboekjes goed gevuld zijn. Dat er genoeg werk is, maar te weinig personeel. Dat levertermijnen van productie exploderen. Dat de oorlog zwaar impact heeft." Riks advies is: "Kijk niet om en doe gewoon zo goed mogelijk verder."

Het komende jaar gaat de grootste investering naar de uitbreiding van de logistiek. "Doordat we het gebouw naast ons kantoor in Heule wisten te kopen, komt er 20.000 m² bij. Dat is meer dan een verdubbeling van onze capaciteit." Er staan ook zes nieuwe winkels op de planning en een wel heel originele Lecot on Tour: "Dit jaar zal die niet doorgaan in een hal, maar op een boot die op 5 dagen evenveel steden zal aandoen: Gent, Brussel, Antwerpen, Hasselt en Luik."

PARTNER CONTENT

SPIT Paslode & Lecot: samen sterker

SPIT Paslode draagt klantenondersteuning hoog in het vaandel. Daarom hebben ze naast een uitgebreid aanbod van bevestigingsmaterialen een sterke reeks van diensten ontwikkeld om uw bevestigings- en montagewerkzaamheden te faciliteren.

Tekst en foto's: ITW



Van links naar rechts: Paul van Beek, Anton van den Bos, Lidy Veraghtert, Luc Dobbelaere, Etienne Bourlard, Tony Vande Vyver

PARTNER CONTENT

DL Chemicals & Lecot: een gouden samenwerking

DL Chemicals mocht onlangs een LLL-trofee in ontvangst nemen. Gekroond worden tot een Lecot Lielings Leverancier is voor de producent van voegkitten en lijmen een mooie blijk van waardering.

Tekst: Wendy Thijs – Foto's DL Chemicals



Francis Delbeke, Sales Manager Vlaanderen, mocht de trofee in ontvangst nemen.

Dit omvat o.a. digitale applicaties, technische documenten, trainingen, I-Expert berekeningssoftware, en een Full Option Service (FOS) systeem. Met dat laatste beheren zij voor jou kosteloos de garantie en reparaties van de gereedschappen en apparaten

Duurzame kwaliteit

Kwaliteit, service en maatschappelijk verantwoord ondernemen staan centraal. Om hun ecologische voetafdruk te minimaliseren, produceert SPIT Paslode 90% van zijn producten in Europa. De hoogwaardige producten zijn gefabriceerd volgens de hoogste normen, wat alle dagen resulteert in betrouwbaarheid. SPIT Paslode zet ook sterk in op innovatie. Zo kon boren in gewapend beton tot nu toe alleen met waterkoeling. Dankzij innovatie en technologie hebben ze een uniek systeem ontwikkeld waarbij je met de oranje HYBRID-X-FORCE droogboor een perfect resultaat behaalt voor boringen in gewapend en ongewapend beton en dit zonder water, waterslang, wateropvang en membranen die je anders nodig hebt om te boren.

Dicht bij de klant

Bij de ontwikkeling van nieuwe producten en diensten worden steeds de behoeften van de klant voorop gesteld. Feedback van de gebruikers ligt aan de basis van de meest geavanceerde

bevestigingsoplossingen. Partners als Lecot zijn daarbij cruciaal. Hun grote geografische spreiding en uitgebreide gamma van SPIT Paslode apparaten, gereedschappen en toebehoren in meer dan 70 filialen, maakt het voor SPIT Paslode mogelijk om dicht bij de klant te staan over heel België.

De innovatieve diensten zoals LECOT FLEET en CONNECT geven de mogelijkheid om een nog betere service te geven aan hun eindklanten. Partnership bij Lecot betekent letterlijk "samenwerking" en dit op alle niveaus: filialen, vertegenwoordigers, logistiek, dienst na verkoop, management, etc.

Het winnen van de LLL trofee is voor SPIT Paslode een bevestiging van deze samenwerking en een motivatie om dit nog te verbeteren.



SPIT PASLODE - ITW Belgium
t Hofveld 3
1702 Dilbeek
België

+32 2 332 39 00
info@itw-belgium.com
www.spitpaslode.be

Bekroning voor hard werk

"De LLL-trofee is een duidelijk signaal dat de samenwerking tussen de firma Lecot en DL Chemicals goed loopt", vertelt General Sales & Marketing Manager Wim Vantomme ons. "Het is een bekroning voor het werk van alle medewerkers uit alle afdelingen". Het moet deugd doen in een periode die van iedereen veel vraagt. "De beschikbaarheid stond enorm onder druk. Veel grondstoffen ontbraken, er was een tekort aan verpakkingen, kortom er was schaarste alom. Toch slaagden Lecot en DL Chemicals erin het aanbod naar de Lecot-klanten toe te verzekeren, en dit met behoud van de gekende en geprezen hoge kwaliteit van onze producten."

Het afgelopen jaar was niet alleen kommer en kwel. DL Chemicals zag de verkoop van zijn producten bij Lecot verder stijgen. "Telkens weer innoveren, is belangrijk. Vorig jaar lanceerden we bijvoorbeeld onze universele silicone Parasilico Prestige die voor alle toepassingen inzetbaar en in veel kleuren beschikbaar is. Daarmee kun je als vakman geen fouten meer maken, je zit altijd goed."

Gezond verstand en korte lijnen

De goede cijfers zijn daarnaast het resultaat van wederzijds vertrouwen. "Onze samenwerking is, zoals het bedrijven met

(West-)Vlaamse roots betaamt, gebaseerd op gezond verstand, snel overleg en korte lijnen. Iedere medewerker van de firma Lecot staat open voor dialoog en zoekt mee naar oplossingen. Wij bieden Lecot en de vakman kwalitatieve producten die altijd beschikbaar zijn, en technische assistentie waar nodig. Het is met andere woorden een sterke samenwerking waar alle partijen de vruchten van plukken."

Intussen blijft DL Chemicals luisteren naar wat jullie nodig hebben. Wim Vantomme: "Zo zijn er nieuwe lijmen in ontwikkeling, die voor eenvoudigere toepassingen goedkoper zullen zijn en die je als vakman een tijdswinst opleveren. Het Parabond-gamma zal in de loop van het jaar ook verder uitgebreid worden. We zullen je ongetwijfeld weten te verrassen."



DL Chemicals
Roterijstraat 201-203
8793 Waregem
België

+32 56 62 70 51
info@dl-chem.com
www.dl-chem.com

Plaatsing van houten ramen in spouwmuurconstructies

Het buitenschrijnwerk wordt steeds vaker vóór de uitvoering van de gevelbekleding geplaatst. Ondanks de vele voordelen van deze techniek, zijn er toch ook enkele aandachtspunten mee gemoeid voor de schrijnwerker. De luchtdichtheid van het plaatsingskader moet gegarandeerd zijn, de bovenkant en de zijkanten van het kader moeten beschermd worden door een waterscherm en de minimale contactlengte tussen het plaatsingskader en het raamkader moet om thermische redenen nageleefd worden.

E. Kinnaert, ir., senior projectleider, afdeling 'Akoestiek, gevels en schrijnwerk', WTCB

Principe van de techniek

Het WTCB werkt momenteel aan een eerste aanvulling op TV 188 met betrekking tot de plaatsing van buitenschrijnwerk. Hierin zullen technische fiches opgenomen worden met plaatsingsoplossingen voor houten ramen in spouwmuurconstructies.

Over het algemeen is het gunstiger om het venster te plaatsen voordat de spouwisolatie aangebracht wordt en het buitenspouwblad opgetrokken wordt. In dat geval is het immers eenvoudiger om het waterscherm van de vensteraansluiting uit te voeren en om de spouwisolatie correct te laten aansluiten op het geplaatste venster.

Deze techniek wordt geïllustreerd in afbeelding 1. Bij deze oplossing wordt er rondom het raam een plaatsingskader aangebracht dat op luchtdichte en mechanische wijze verbonden wordt met het raamkader. Vervolgens worden beide kaders in de ruwbouw verankerd. Afbeelding 2 geeft het volledige EPB-aanvaardbare aansluitingsdetail weer waarbij de spouwisolatie, het buitenspouwblad en de binnenafwerking aangebracht werden door de overige betrokken aannemers.

- 1 Waterscherm van de vensteraansluiting
- 2 Expansieve luchtdichte lijmvoeg of voegkit/zwelband
- 3 Luchtdicht plaatsingskader
- 4 PUR-schuim
- 5 Luchtdichtheidsfolie (te voorzien door de schrijnwerker indien hij hiervoor aangeduid wordt door de opdrachtgever)
- 6 Ondersteuningsconsole voor het plaatsingskader (indien vereist)

Aandachtspunten

We beschouwen een aantal praktische aandachtspunten die betrekking hebben op de werken van de schrijnwerker.

Luchtdichtheid

Het luchtdichte plaatsingskader (zie 3 in afbeelding 1) kan opgebouwd zijn uit platen op basis van hout of houtderivaten (bv. multiplex), maar andere materialen zijn ook mogelijk, zoals gerecycleerd PUR-hardschuim.

De luchtdichte aansluiting tussen het raamkader en het plaatsingskader wordt gerealiseerd door middel van een samengedrukte schuimband of een expansieve lijm (zie 2 in afbeelding 1). Deze aansluiting gebeurt vóór de mechanische bevestiging van het plaatsingskader op het raamkader.

Om tussen het luchtdichte plaatsingskader en de dragende muurconstructie een luchtdichte aansluiting te realiseren, wordt een luchtdichtheidsfolie aangebracht (zie 5 in afbeelding 1). De opdrachtgever kan de schrijnwerker aanduiden om deze folie aan te brengen.

Waterdichtheid

Het waterscherm, dat op de bovenkant en de zijkanten van de vensteraansluiting aangebracht moet worden (zie 1 in afbeelding 1), kan uit een EPDM-membraan bestaan. Dit waterscherm kan op het binnenspouwblad en het raamkader gekleefd worden. Bij de keuze van de lijm of zelfklevende strip moeten de voorschriften van de fabrikant opgevolgd worden.

Aan de kopse kant van het plaatsingskader kan er een drainerend waterscherm voorzien worden. Dit scherm beschermt de vensteraansluiting tegen eventuele vochtinfiltraties ter hoogte van de vensterdorpel. Het drainerende waterscherm wordt geplaatst door de metsier (zie afbeelding 2).

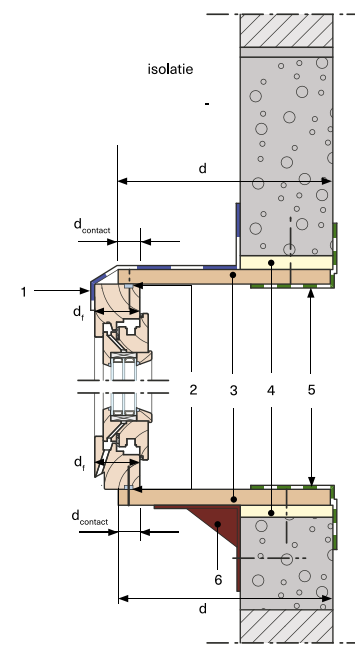
Thermische prestaties

Opdat de overige betrokken aannemers een EPB-aanvaardbare aansluiting zouden kunnen realiseren, moet de schrijnwerker rekening houden met de volgende aandachtspunten.

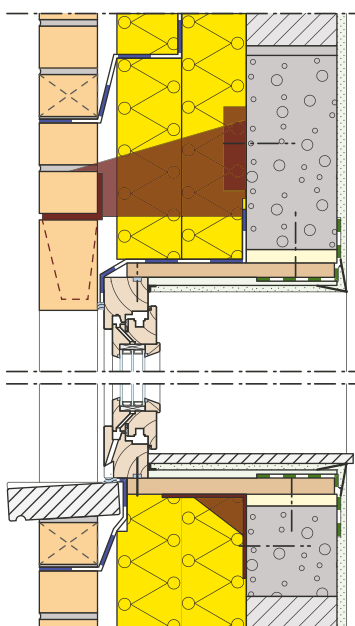
De warmtegeleidbaarheid λ van het **materiaal van het plaatsingskader** moet kleiner zijn dan of gelijk zijn aan $0,2 \text{ W/m.K}$. Dat is het geval bij platen op basis van hout. Tegelijkertijd moet ervoor gezorgd worden dat de thermische weerstand 'R' van het plaatsingskader minstens gelijk is aan $1,5 \text{ m}^2 \cdot \text{K/W}$.

Voor een plaatsingskader uit multiplex komt $R \geq 1,5$ overeen met een diepte (df) $\geq 30 \text{ cm}$. Bij dieptes kleiner dan 30 cm zal men een plaatmateriaal met betere thermische prestaties (lagere warmtegeleidbaarheid) moeten gebruiken.

De **contactlengte tussen het raamkader en het plaatsingskader** (d_{contact}) moet minstens half zo breed zijn als het raamprofiel.



Figuur 1: Plaatsing van een houten raam met behulp van een luchtdicht plaatsingskader voordat de spouwisolatie aangebracht werd en het buitenspouwblad opgetrokken werd.



Figuur 2: Volledig detail van een houten raam met stenen dorpel dat met behulp van een luchtdicht plaatsingskader geplaatst werd voordat de spouwisolatie aangebracht werd en het buitenspouwblad opgetrokken werd.

ARLU: Messing kroonjuweel langs de autosnelweg

Wie ter hoogte van Ardoorie over de E403 rijdt, kan de nieuwe ARLU site onmogelijk missen. Merken argenta en ROB hebben hiermee voortaan één gezamenlijke uitvalsbasis onder een overkoepelende firmanaam.

Tekst en foto's: Renson



Alles voor het openen van deuren onder één dak

In 2021 brachten Argent Alu en Louage & Wisselink de merknamen argenta (voor alle binnenproducten) en ROB (als merk voor buitenoplossingen) onder in de nieuwe koepelfirma 'ARLU'. De baseline 'Opening Doors' bleef daarbij – net zoals beide merken – behouden. De nieuwe site betekent een eerste stap voorwaarts in de uitbouw van een sterk bedrijf dat gespecialiseerd is in alles wat met het openen van deuren te maken heeft. Anderhalf jaar na de start van de nieuwbouw neemt ARLU z'n 4 ha grote productiesite in gebruik. Die bevindt zich langs de E403 autosnelweg tussen Kortrijk-Brugge op het bedrijventerrein Ter Vlucht en is uitgerust met een modern machinepark. Met de nieuwbouw was 16 miljoen euro gemoeid. In deze fabriek werken 100 mensen aan de productie van deurbeslag. Wim Waelkens (Algemeen directeur ARLU): "De nieuwe doorstart als ARLU was de laatste stap in de samensmelting van Argent Alu nv en Louage & Wisselink. Daarbij werden ook de drie aparte productieplaatsen samengebracht naar deze nieuwe, 22.000m² grote productiesite in Ardoorie."

Klaar voor verdere groei

Met de nieuwe fabriek en de naamsverandering zet ARLU z'n ambitie in de verf

om verder te blijven groeien dan de 36 miljoen euro omzet (waarvan de helft uit export) waarvoor het vorig jaar tekende en tegen 2026 af te kloppen op 50 miljoen euro. Hoe? "Door dicht bij de markt te staan en kort in te spelen op de trends van morgen," klinkt het bij Wim Waelkens. "Die trends staan centraal in de ontwikkelingen en uitgebreide tests die we volledig in eigen huis doen. Denk aan de 'Divina' of de 'Punch' die kleinere woonoppervlaktes en ruimtes efficiënt en stijlvol opdelen, of de gemotoriseerde binnenschuifdeuren waar we dit jaar nog mee uitpakken om ouderen in staat te stellen langer thuis te kunnen wonen. De 'Invisidoor 2.0' en 'Latent Pocket' spelen dan weer in op snelheid van levering én plaatsing, aangezien onze partners alle onderdelen zelf op maat kunnen zagen." ARLU blijft deel uitmaken van de Belgische Renson groep onder leiding van CEO Paul Renson, die onder de merknaam Renson wereldwijd actief is als fabrikant van ventilatie, zonwering en outdoor living. Paul Renson (CEO Renson-groep): "ARLU zet verder waar het voor Renson als familiebedrijf in 1909 allemaal mee begon, namelijk: deurbeslag. Ik ben dan ook trots op deze nieuwe stap voorwaarts. Dat dat visueel nadrukkelijk in beeld is langs de autosnelweg is een meerwaarde voor de naambekendheid van ARLU."

Landmark in messing en zwart

De façade is een ontwerp van de hand van Binst Architects, dat uitvoeringstechnisch door Embo architecten werd uitgewerkt. Het moest de link leggen met wat er achter de muren gebeurt, vertelt Wim Waelkens. Vandaar de messing kleur van de kraag van het gebouw als verwijzing naar alles wat met 'opening doors' te maken heeft, de baseline die onder het ARLU logo een prominente plaats kreeg op de strekmetalen gevelbekleding. "De zwarte plint van het gebouw hebben we als 'logistieke sokkel' bewust heel neutraal gehouden om het contrast met de kroon te benadrukken," geeft Luc Binst (CEO Binst Architects) tekst en uitleg bij het ontwerp. "De warme uitstraling en het design van het ontwerp moet in één oogopslag duidelijk maken welke hoogwaardige producten er achter die façade vorm krijgen. Kortom, het is een gevel die qua ziel perfect past bij de bedrijfsidentiteit van Arlu."

Wat het gebouw zelf betreft waren voldoende licht, natuurlijke ventilatie en een intuïtief gebouwbeheerssysteem belangrijke vereisten van de bouwheer. Wim Embo (Embo Architecten): "Het terrein achter de bestaande site vormde

de grootste uitdaging voor dit uitbreidingsproject tot aan de autosnelweg. Dat lag daar niet alleen een stuk hoger, maar er was ook sprake van redelijk natte grond. Samen met de timing die voor deze nieuwbouw vooropgesteld werd, werd het een huzarenstukje om dit project in amper 2 jaar tijd vergund, gebouwd en operationeel te krijgen."

Dankbaar gebruik van eigen producten en ervaring

Arlu maakte van de gelegenheid gebruik om ook eigen producten in het ontwerp te integreren. "Logischerwijze namen we alle schrijnwerk voor deze site in eigen handen. Voor de argenta Invisidoor 2.0 onzichtbare deurkaders als onze nieuwste ontwikkeling was dit zelfs het uitgelezen moment om de theorie in de praktijk te kunnen omzetten," verduidelijkt Wim Waelkens. "Maar we gaan nog een stap verder en zien deze nieuwbouwsite ook als de ideale testcase voor nieuwe ontwikkelingen. Door die hier te installeren, kunnen we pas echt in de praktijk testen waar die eventueel nog bijsturing nodig hebben."

www.arlu.be



© ARLU

75 jaar tastbare kwaliteit en vakmanschap

Vaste waarde Timmerman mag dit jaar 75 kaarsjes uitblazen. Het succes kwam niet zomaar aanwaaien. "We zijn uitgegroeid tot een belangrijke toeleverancier van pvc en aluminium ramen omdat kwaliteit en service al van in het begin ingebeideld waren in de bedrijfsfilosofie", vertelt Dirk Timmerman.

Tekst en foto's: Timmerman



© Timmerman

Passie voor schrijnwerk

Toen Alfons Timmerman eind jaren '40 Timmerman oprichtte, werden er uitsluitend houten rolluiken gemaakt. Zijn zoon René was een vernieuwer. In de jaren '60 bood Timmerman als een van de eersten in België rolluiken in pvc aan. Vandaag worden er zowel pvc als aluminium ramen, deuren, poorten en rolluiken gemaakt. Dirk Timmerman en zijn zoon Brecht leiden vandaag het bedrijf en ze zijn zichtbaar trots op de weg die het familiebedrijf heeft afgelegd: "Dit is het levenswerk van vier generaties met een grote passie voor het schrijnwerkersvak. We willen de familiewaarden trouw blijven door resoluut te blijven kiezen voor vakmanschap. Kwaliteit en service liggen aan de basis van ons succes." Het zijn geen holle woorden. De heren lichten in detail toe hoe ze dag in dag uit dit hoge kwaliteits- en serviceniveau nastreven.

Topkwaliteit

"Alles start met de kwaliteit van de aangeleverde profielen", vertellen Dirk en Brecht. "We kozen voor twee oerdegelijke Duitse familiale ondernemingen, Veka (pvc) en Heroal (aluminium), met wie we ondertussen 45 en 50 jaar samenwerken." Daarnaast speelt de bedrijfsinfrastructuur een grote rol. "Onze producten vertegenwoordigen een belangrijk deel van het bouwbudget. Het is dan ook onze taak om de grondstoffen met zorg te behandelen."

Verder zorgt het moderne machinepark voor een constante hoge kwaliteit. "Zo investeerden we in de pvc afdeling in 4-kopslasmachines die de lasnaad tot een minimum beperken. Bij de oude

lasmachines ontstond er bij het lassen een kleine braam op de lasnaad. Die moest worden weggefreest en bijgekleurd met een speciale stift. De nieuwe machines zorgen dus voor een belangrijke esthetische verbetering. Daarnaast zijn er plannen om in de pvc afdeling de bedrijfsruimte uit te breiden; het centrale magazijn en het magazijn voor de pvc profielen zullen worden aangepakt. De productie van de aluminiumramen wordt ook stapsgewijs geoptimaliseerd. Zo werd recent de flow van de assemblage verbeterd door het implementeren van ergonomische bewerkings tafels en zijn er plannen voor een uitbreiding van de burelen."

Timmerman is ook bijzonder trots op zijn 135-koppige team. "Niets van dit alles zou mogelijk zijn zonder onze gekwalificeerde en gemotiveerde medewerkers die er dag in dag uit voor willen gaan. We voelen ons bovendien gezegend met trouwe klanten die resoluut blijven kiezen voor de kwaliteit en ondersteuning die wij als regionale leverancier kunnen bieden."

Oog en oor voor de klant

De warme service start bij een degelijke verkoopsondersteuning. "Ons team biedt ondersteuning bij de verkoop, opmeting en plaatsing. Schrijnwerkers kunnen met hun eindklant terecht in onze Timmerman Space waar onze producten realistisch ingebouwd zijn en beleving centraal staat. Onze klanten kunnen ook zelf werken in ons ERP-pakket om offertes op te maken en bestellingen in te geven. Elke klant-schrijnwerker kan binnen zijn eigen vakgebied natuurlijk de nodige opmetingen verrichten omdat hij



© Timmerman - Dirk en Brecht

de producten die hij verwerkt goed kent. Bij pvc- en aluminiumconstructies is dat niet altijd het geval. Onze technisch-commerciële equipe assisteert daarom graag bij de opmetingen op de werf. Zij zijn op de hoogte van alle mogelijke profielcombinaties en eventuele grenzen waarbinnen het product technisch zal voldoen." Verder houdt Timmerman bij de levering zoveel mogelijk rekening met de wensen van de klant. "Onze vrachtwagens beschikken over een eigen kraan zodat de bokken zonder hulp van de klant kunnen worden afgezet. We kunnen ook assisteren bij de plaatsing van zwaardere of complexere elementen." Timmerman staat tot slot borg voor de geleverde producten. "Er kan altijd een defect ontstaan, onze dienst na verkoop is er om dergelijke problemen snel op te lossen."

De voorbije twee jaren waren ook voor Timmerman turbulent: "toch kiezen we er resoluut voor om verder te blijven investeren in ons bedrijf. Dat de Vlaamse regering in haar klimaatplan besliste om een renovatieverplichting voor woningen door te voeren, stemt ons ook hoopvol. Hierdoor ontstaan veel opportuniteiten voor onze klanten."

Dit is het levenswerk van vier generaties met een grote passie voor het schrijnwerkersvak. Kwaliteit en service liggen aan de basis van ons succes

Dirk en Brecht Timmerman
Bedrijfsleiders



Timmerman
Kleitkalseide 40
9990 Maldegem
België

+32 50 71 26 81
info@timmerman.be
www.timmerman.be

Perfekte zaagsneden met accupower voor de hele dag

De nieuwe accu-afkort-verstekzaag KSC 60 van Festool zorgt met koolborstelloze EC-TEC-motor in combinatie met het dubbele-accusysteem voor een vol vermogen en een maximaal uithoudingsvermogen voor een hele werkdag.

Tekst en foto's: Festool

De met accupower aangedreven KAPEX KSC 60 is oersterk en is dankzij een verstekhoek aan beide zijden tot 60 graden en een hellingshoek eveneens aan beide zijden tot 46 (rechterzijde) of 47 graden (linkerzijde) uiterst flexibel in gebruik. Dankzij de tweevoudig gelagerde dubbele geleidekolom wordt een perfecte zaagbladgeleiding mogelijk gemaakt. Het LED-schaduwlicht brengt de schaduw van het zaagblad als exacte zaaglijnindicatie over op het materiaal en biedt zo een optimaal zicht op de afgetekende lijn.

Voor het draagbaar gebruik en kleinere zaagklussen wordt de KSC 60 met een stofopvangzak geleverd. Eveneens meegeleverd wordt een praktische zwaaihaak. Deze maakt de snelle opname van binnen- en buitenhoeken en vervolgens de overbrenging op de zaag eenvoudig en exact mogelijk. Slim detail: dankzij de extra voeten kan de werktafel van de KSC 60 exact tot de hoogte van een Systainer SYS 3 M 112 of een Systainer SYS 1 worden verhoogd. Deze kan zo als werktafel gebruikt worden en lange werkstukken worden veilig ondersteund.



© Festool-KSC60



© Festool-KSC60

Linarte gevelbekleding: originaliteit in een 'plug&play' kleedje

De verticale aluminium gevelbekleding 'Linarte' van Renson ziet er niet alleen strak en modern uit. Ook het duurzame en onderhoudsvriendelijke karakter overtuigt heel wat bouwheren. De mogelijkheden met vormen en kleuren zijn bovendien eindeloos en de montage verloopt vlot.

Tekst & foto's: Renson



Timmerman opent zijn deuren



75 jaar Timmerman, dat moet gevierd worden. De toeleverancier van pvc en aluminium ramen, deuren, poorten en rolluiken zet daarom in september zijn deuren open. Bezoekers van de opendeurdag, die doorgaat op zondag 11 september, krijgen de kans om de productie in werking te zien en kennis te maken met het bedrijf en zijn producten. De festiviteiten gaan verder dan een traditionele opendeurdag: "We organiseren die dag ook een oldtime-revent waarvan de opbrengsten volledig ten voordele zijn van de Stichting MUG-heli, voor de nieuwe reddingshelikopter", vertellen Dirk en Brecht Timmerman.

"Het initiatief ligt ons nauw aan het hart. De MUG-heli redt al ruim 30 jaar levens. Hij is ook al eens bij ons geland, gelukkig met een goede afloop. Verder organiseren we een personeelsfeest en

ontvangen we de inwoners van de gemeente." Noteer maar al in je agenda!



Praktische info

Data
11 september 2022

Openingsuren
Vanaf 11u

Locatie
Kleitkalseide 40
9990 Maldegem

Website
www.timmerman.be

Zorgvuldig opmeten

Volgens Davy Ghekiere (Aluwood) die de plaatsing van Linarte op deze gevel voor z'n rekening nam, staat of valt alles met een correcte opmeting op de werf: "Daarmee gaat de technisch tekenaar aan de slag gaat en na een laatste controle kunnen de lamellen in productie. Voor de montage brengen we eerst een laag isolatie aan, gevolgd door een ventilerend doek en een houten latwerk. De

profielen zelf worden daarop onzichtbaar bevestigd met clips. Dankzij die clips hoeft je trouwens nooit profielen te verzagen want je komt altijd netjes uit. Een beschadigd profiel kan je bovendien heel gemakkelijk vervangen. Voor de afwerking op hoeken of ter hoogte van ramen en deuren zijn specifieke profielen beschikbaar."

Unieke combinaties

De combinatie van individuele blokvormige en ribvormige Linarte profielen met uiteenlopende dieptes geeft deze strakke gevel een uniek speels en dynamisch karakter. Dat er hier drie types profielen door elkaar gebruikt werden, lijkt een extra uitdaging, maar dat bleek mee te vallen. "Het vraagt natuurlijk wat ervaring en vakmanschap, maar de technische tekeningen helpen je goed op weg," aldus Ghekiere. Ook het integreren van de ledverlichting had weinig voeten in de aarde. "Modules plaatsen, kabels doorvoeren en klaar. De elektriciën gaan er dan vervolgens mee aan de slag om die aan te koppelen."



Van karrewiel tot interieurconcept op maat

Als hij maar mensen kan helpen bij de realisatie van hun droom, vertelt Wilfried Van Overstraeten, want daar haalt hij de meeste voldoening uit. "Als je niet vindt wat je zoekt, dan moet je bij Van Overstraeten zijn", klinkt het bij klanten en dat is voor hem nog altijd het grootst mogelijke compliment.

Tekst: Wendy Thijs – Foto's: Van Overstraeten, Studio Dann, Wendy Thijs

In het juiste gat springen

Toen Laurentius Van Overstraeten in 1892 begon met het maken van kruiwagens en karrewielen had hij nooit kunnen vermoeden tot wat zijn bedrijf zou uitgroeien. Mocht hij het vandaag kunnen zien, hij zou ongetwijfeld trots zijn. Het atelier is hypermodern, maar de kennis van en het respect voor het ambacht bleven onveranderd. Zijn achterkleinzoon en -dochter realiseren vandaag, samen met een veertigtal medewerkers, interieurprojecten op maat. Er zijn geen grenzen aan de stijlen die ze aanbieden, van strak en modern tot ambachtelijk afgewerkt met moulures en sierlijsten. Ooit werd hier alle schrijnwerk gemaakt, maar gaandeweg ging Van Overstraeten zich exclusief toeleggen op interieur.

"Een pure ramenfabrikant produceert vandaag aan de lopende band ramen en deuren, die laten we dus liever door een specialist maken. Tenzij het om iets speciaals gaat dat zij dan weer niet kunnen maken, dat soort opdrachten nemen we met plezier aan." Zijn grootvader en vader zagen de interieurbouwmakmarkt exploderen.

"Vroeger waren mensen al content als hun huis winddicht was en er deuren in zaten, vandaag moet het uitgerust zijn met een perfect afgewerkte keuken, badkamer en inbouwkasten voor mensen verhuizen." Van Overstraeten maakt alles wat je in huis nodig hebt. Ze maken en leggen plankenvloeren, bouwen keukens, badkamers, dressings en bibliotheken, ze maken trappen en richten kantoren, winkels en apotheken in.

Van moemens?

Wilfried Van Overstraeten had geen aanmoediging nodig om het familiebedrijf over te nemen. "Als vijfjarige wist ik al dat ik later schrijnwerker wilde worden. Ik deed niets liever dan dingen in elkaar timmeren." Na zijn technische opleiding ging hij aan de slag in het atelier en dat zou hij twintig jaar blijven doen. Hij studeerde daarnaast nog boekhouding, want cijfers vindt hij belangrijk. Gelukkig is hij er ook graag mee bezig, want vandaag maken ze een belangrijk deel van zijn job uit. "Ik startte in het atelier, nam er na een tijd een meer sturende rol op, deed vervolgens de werkvoorbereiding en ontmoette mijn eerste klanten. Vandaag besteed ik

veel tijd aan het maken van offertes en facturen en het opvolgen van de cijfers." Of hij het werk in het atelier niet mist? "Vroeger wel, ik moest er echt aan wennen dat ik op het einde van de dag niets concreets en tastbaars gemaakt had, maar nu haal ik diezelfde voldoening uit het praten met klanten en het op weg helpen van mijn medewerkers."

Drie generaties onder één dak

Wie hier op het juiste moment binnenwandelt, kan het geluk hebben om drie generaties samen aan het werk te zien. Wilfrieds vader René Van Overstraeten is intussen 85, maar zoals het een gepassioneerde stielman betaamt, kan hij het vak en zijn vertrouwde klanten nog niet helemaal loslaten. Waar Wilfried al van jongs af aan gebeten was door houtbewerking, had zijn zus Corry een voorliefde voor binnenhuisarchitectuur. Vandaag leiden ze het bedrijf samen en vullen ze elkaar perfect aan. Wilfried weet wat architecturaal werkt en Corry begrijpt hoe iets technisch in elkaar zit. Wilfrieds zoon Joachim wilde net als zijn vader schrijnwerker worden en draait nu al 11 jaar mee in het atelier. "Ik geniet er



Deze stijlvolle keuken in mat zwart traceless laminaat en warme notelaar, en met indrukwekkend marmeren werkblad, is een project dat hem bijblijft

toegenomen. Als stielman moet je tegenwoordig van alle markten thuis zijn, het wordt vaak onderschat." Voeg daar de huidige crisis aan toe en de moed zakt velen in de schoenen. "Het komende half jaar hoeven we ons nog geen zorgen te maken, maar we voelen wel al dat particulier hun projecten uitstellen. Begrijpelijk gezien de prijsstijgingen. Met de dalende vraag zal het tekort aan materialen verdwijnen, maar of de prijzen weer zullen dalen, valt te betwijfelen." Van Overstraeten had al een grote stock, maar heeft die tijdens de coronacrisis nog gevoelig uitgebreid, van een 1500-tal platen naar 6000. "Al bij al lukt het nog wel om de voorraad op peil te houden. Je moet je wel héél goed organiseren en niet twee, maar minstens vijf of zes weken op voorhand je materialen bestellen. Toestellen blijven problematisch. We moeten nog steeds keukens installeren zonder oven of vaatwasser. Vervelend voor de klant, maar ook voor ons. We kunnen niet afrekenen én moeten later een ploeg nasturen om de toestellen alsnog te installeren." Jongere schrijnwerkersbedrijven geeft hij het advies om vooral de moed niet te verliezen en vol te houden. Een goede band opbouwen met andere bedrijven in de sector en elkaar helpen als dat nodig is, kan helpen. "Het is toch leuk dat je elkaar begrijpt. Niemand kan alles dus we kunnen veel werk aan elkaar doorspeelen. Gun een ander bedrijf ook iets."

In vlammen opgegaan

De schoonheid van je gedragen voelen, heeft Wilfried op een harde manier leren kennen. Zo'n viereenhalf jaar geleden, op de laatste werkdag voor het kerstverlof, ontstond er 's ochtends in de spuitcabine een brand. "Ik stond in de file, op weg naar een klant, toen ik het telefoontje kreeg. Ik ben onmiddellijk teruggekeerd, maar tegen de tijd dat ik hier was, stond alles al in lichterlaaie." Er werd nog tot 's avonds laat nageblust en met de moed der wanhoop besloot hij er de dag nadien meteen in te vliegen. "Ik heb rondgebeld naar vrienden, familie en concullega's en de volgende ochtend stonden er hier 64 mensen, klaar om het verwoeste atelier leeg te halen en af te breken. Ik wilde na het kerstverlof weer kunnen opstarten en dat is ons gelukt, hoe onrealistisch het ook klinkt.

We vonden in eigen land, Nederland en Duitsland bedrijven die bereid waren ons te helpen bij de heropbouw van het atelier. Veertien dagen lang werd er dag en nacht gewerkt, en toen er een dik pak sneeuw viel nog voor het nieuwe dak erop lag, stonden we hier met de kinderen zout te strooien. Het machinepark rustten we uit met toonzalmodellen. Ik gaf een feestje voor iedereen die geholpen had, en dat bleken maar liefst 150 mensen te zijn. Het is een slechte herinnering, maar er waren ook mooie kanten aan."

Koploper in automatisering

Het atelier van vandaag lijkt in niets meer op het atelier waar zijn grootouders in werkten. "We hebben als eerste bedrijf van ons formaat een CNC in huis gehaald en hetzelfde is waar voor de opdeeltaag, het automatisch magazijn en de nestingmachine. Wie vroeger in het atelier werkte, kon nog alles zelf, vertelt Wilfried, maar vandaag is dat wel anders. Het productieproces is opgedeeld in verschillende stappen en iedereen heeft zijn verantwoordelijkheid. Dat heeft zo zijn voor- en nadelen. "Als één schrijnwerker nog van A tot Z een keuken zou maken en alle machines zelf zou bedienen,

enorm van om mijn zoon hier bezig te zien. Hij doet het zo goed, stelt de juiste vragen en neemt al heel wat taken van mij over." Een goede technische basis vindt Wilfried belangrijk. "Als je gestart bent in het atelier weet je tenminste wat er technisch gezien allemaal mogelijk is en kan je dat ook meenemen in je gesprekken met klanten. Zonder die basis loopt het vroeg of laat fout, dan beloof je zaken die je niet kunt uitvoeren. Als je voor het technische moet terugvallen op anderen zit je in een kwetsbare positie, morgen kunnen ze immers weg zijn."

Working 9 to 5?

Van Overstraeten maakt lange dagen: "Ik start om 6u, en rond 6u30 brief ik de ploegen die de baan op gaan. Daarna maak ik offertes en doe ik een rondje door het atelier. Vervolgens bezoek ik klanten, doe ik opmetingen en probeer ik nog eens te gaan kijken in het atelier." 's Avonds, als de rust terugkeert, houdt hij zich verder bezig met de administratie. En ook tijdens vakanties laat het werk hem niet los. "Ik stel de dingen graag in vraag. Wat kan er beter? Zowel op vlak van snelheid en efficiëntie als op vlak van afwerking. Wanneer ik tijdens vakanties wat afstand kan nemen van het werk komen de ideeën als vanzelf. Ik keer steevast terug met een lijstje van zaken die we moeten aanpassen." Zijn vrouw vindt het misschien minder fijn dat het werk mee op vakantie gaat? "Dat zit in mijn hoofd, ze ziet dat niet." Er gaat geen dag voorbij zonder een bezoek aan het atelier.

"Ik vind het leuk om te zien hoe ze de dingen aanpakken en help hen graag bij het oplossen van technische vraagstukken." De lijnen zijn hier kort en de sfeer warm. Tijdens het gesprek lopen er dan ook regelmatig medewerkers zijn kantoor in en uit met een stuk of plan in hun handen, op zoek naar advies.

Passie doorgeven

De rol van mentor ligt hem en hij neemt die ook buiten de grenzen van zijn bedrijf op. Stagiaires zijn hier altijd welkom en er wordt met verschillende scholen samengewerkt om duale trajecten aan te bieden. "De toekomst van ons vak ligt in de handen van de jongeren dus het is ook onze taak om het hen hier, op de werkvloer, te leren. Duale trajecten vind ik zo waardevol, net omdat je een vak als dit niet alleen op de schoolbanken kunt leren. Iedereen wilt dat zijn kinderen naar de universiteit gaan, of ingenieur worden, maar in dit vak kan je minstens evenveel verdienen. Je moet minder lang studeren, kunt iets voor jezelf maken en fysiek is het lang niet meer zo zwaar als vroeger. Het is een prachtige stiel, maar je moet wel bereid zijn om hard te werken en voortdurend te blijven bijleren."

Niet van de poes

Vandaag een schrijnwerkerij beginnen, is allesbehalve evident. "Het vraagt een steeds hogere investering, meer vergunningen en de complexiteit is enorm



Drie generaties Van Overstraeten, samen aan het werk



Van Overstraeten houdt van klassieke projecten in massieve eik, die nog heel wat handwerk vereisen



De studenten van vandaag zijn de leerkrachten van morgen. Als zij het niet meer leren, gaat de technische kennis voorgoed verloren. “Technieken die voor ons nog dagelijkse kost zijn, doen in het buitenland wenkbrauwen fronsen

Wilfried Van Overstraeten



Wilfried Van Overstraeten en zijn zoon Joachim, in het atelier

Wat doet Wilfried Van Overstraeten als hij niet aan het werk is?

Hobby
Wilfried heeft een passie voor bomen, niet alleen de verzaagde, maar ook de levende exemplaren, en trekt graag de natuur in om ze te bestuderen.

Boek
Wat bomen ons vertellen, Valerie Trouet. “Fascinerend toch wat bomen ons kunnen vertellen over de geschiedenis.”

Reisbestemming
Hij vertrekt niet graag op reis, maar de Noorse natuur weet hem wel te bekoren.

Favoriet gerecht
Als het maar geserveerd wordt in een Belgische keuken, lacht hij. Een goede eendenborst kan deze carnivoor doen watertanden.

wordt het één grote chaos. Voor je het weet heeft iedereen op hetzelfde moment dezelfde machine nodig. Het zou zo traag gaan dat je niet meer rendabel bent. Het is een onomkeerbaar proces in de economie van vandaag, maar we moeten er wel over waken dat mensen nog voldoening uit hun job halen. Onlangs sprak een oudere arbeider me daarover aan. Hij staat in voor de montage, maar miste de tijd dat hij nog zelf mocht zagen. We hebben daar aandacht voor en blijven zoeken tot iedereen zijn plek in het atelier gevonden heeft.”

staan. Het atelier is zo geautomatiseerd als maar kan, maar de stielmannen die er werken, kennen hun technieken. “De machines nemen veel van je over, maar als je niet weet wat je aan het doen bent, ben je verloren. Het is een aandachtspunt in de opleiding, want de huidige studenten zijn de leerkrachten van morgen. Als zij het niet meer leren, gaat de technische kennis voorgoed verloren.” Hij is blij dat de Confederatie Bouw zich ontfermt over de opwaardering van de opleiding.

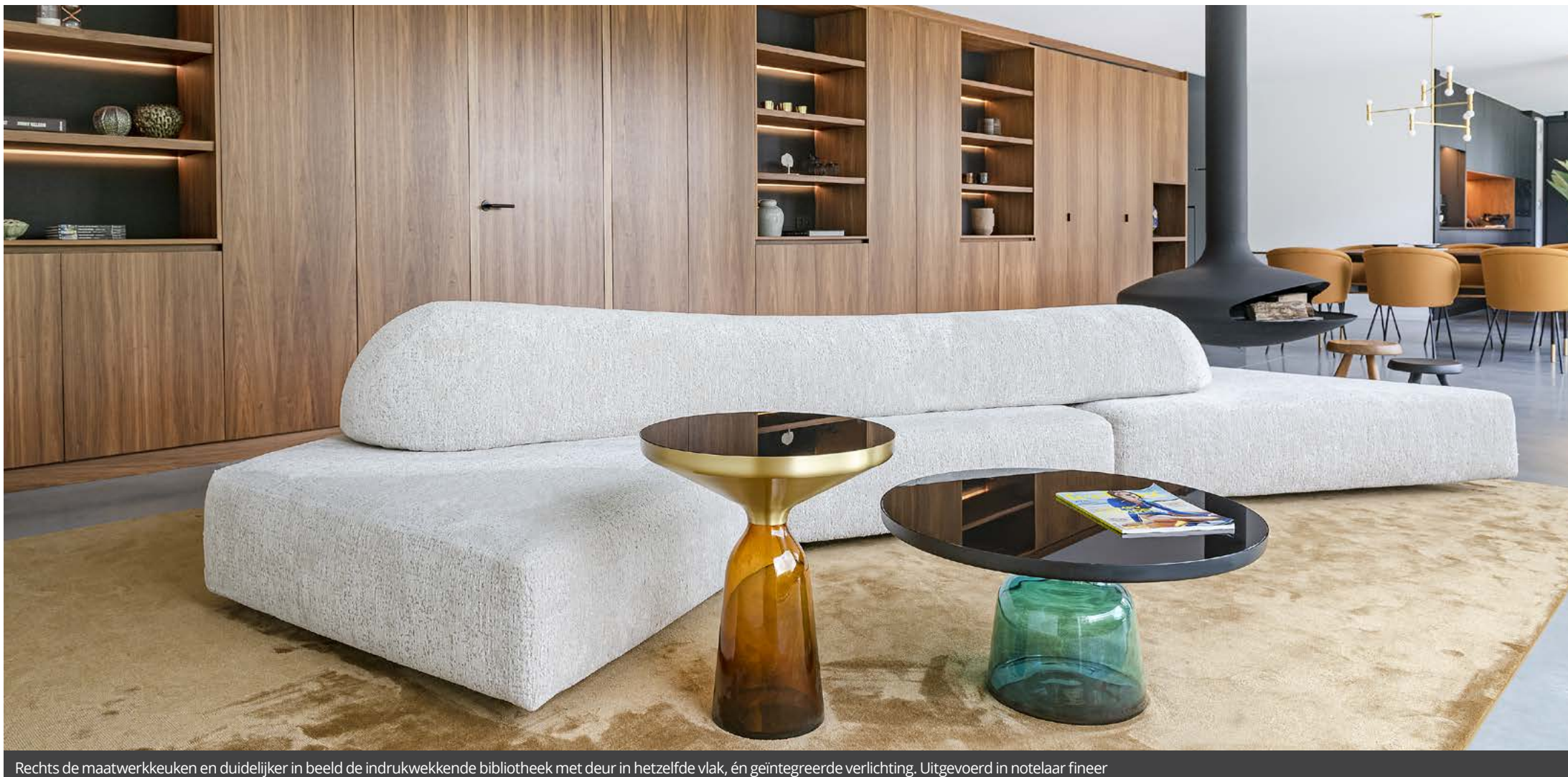
“Het watervaleffect moet eruit, de opleiding wordt nog te vaak gezien als een trapje lager terwijl het gewoon om een andere trap gaat.” Het speelt hem zichtbaar parten. “In België zijn we echt nog zo goed in ons vak terwijl Nederlandse, Duitse en Franse stielmannen al

veel meer verleerd zijn. We hebben al meermaals op werven ondervonden dat technieken die voor ons nog dagelijkse kost zijn, in het buitenland wenkbrauwen doen fronsen.” Vakmannen zijn dusgegeerd, ook in het buitenland. “We zouden voortdurend in Parijs aan de slag kunnen zijn, maar organisatorisch is dat allesbehalve evident.” Wie vakkennis heeft en zin om daar in het buitenland mee uit te pakken, mag dus rekenen op een goed gevuld orderboekje.

www.van-overstraeten.be

Hoeder van de stiel

Van Overstraeten bewijst dagelijks dat automatisering en kennis van het ambacht niet haaks op elkaar moeten



Rechts de maatwerkkeuken en duidelijker in beeld de indrukwekkende bibliotheek met deur in hetzelfde vlak, én geïntegreerde verlichting. Uitgevoerd in notelaar finer



Geluiddempende akoestiekpanelen met vilt van MEISTER

Naast een mooi uiterlijk, biedt de collectie MeisterPanels. style SP 800 met vilt ook echte meerwaarde. Het akoestiekpaneel absorbeert 35% van het geluid in de ruimte.

Tekst en foto's: MEISTER

Duurzaam design

De akoestiekpanelen halen absorptieklasse D (volgens DIN EN 11654) en zorgen zo voor een aangename sfeer, vooral in moderne woonomgevingen waar maar weinig gordijnen en ander textiel te vinden zijn. Om volledig van dit geluiddempende effect te profiteren, volstaat het al een gedeelte van de wand of het plafond van deze panelen te voorzien.

MeisterPanels. style is beschikbaar in vijf moderne kleuren – voor een perfect

totaalplaatje wordt elke kleur aangevuld met een bijpassende viltlijst (hoek-afdeklijst en afdeklijst). Ook op gebied van duurzaamheid doet de SP 800 het goed. Het oppervlak met veganistisch vilt bestaat uit gerecycled materiaal (100% bij de grijsinten; 50% bij olijf en terrabruin) en kan na gebruik zelf ook weer compleet gerecycled worden.

De dubbele groef en de drie verschillende breedtes die in elk pakket geleverd worden, maken uiteenlopende montagewijzen mogelijk – van een aantrekkelijk

3D-effect of montage in rijen, tot dakpansgewijs of volledig vlak en gelijkmatig.

De akoestiekpanelen met vilt van MEISTER heeft met succes meegedaan aan de Red Dot Award: Product Design 2021. Een internationale jury bekroonde het viltakoestiekpaneel MeisterPanels. style met een "Red Dot" die voor designs van hoge kwaliteit staat.

MEISTER

Meister

www.meister.com/nl/



“Voor het eerst in mijn carrière ben ik niet op mijn gemak”



LINARTE®

Een nieuwe dimensie in design
gevelbekleding

- ✓ Duurzame seaside kwaliteit, hoogwaardig aluminium
- ✓ Strak Belgisch design, moderne en tijdloze look & feel voor buiten en binnen
- ✓ Eindeloos personaliseerbaar (ronde muren, kleur, mix van lamellen)
- ✓ Totaalconcept: perfecte integratie van poorten, stopcontacten, ...

www.renson.eu
VENTILATION | SUNPROTECTION | OUTDOOR

RENSON®
Creating healthy spaces

In turbulente tijden zoeken we houvast. En waar klop je dan beter aan dan bij een bedrijf dat al meer dan een eeuw meedraait, dachten wij. Paul Renson is al de vierde telg die het gelijknamige familiebedrijf runt. Leren relativeren was een noodzakelijke levensles, maar ze komt hem vandaag goed van pas. Want, zo vertelt hij ons, “het ergste moet nog komen”.

Tekst: Wendy Thijs – Foto's: Renson

Het zijn onheilspellende woorden, maar dat wordt niet de teneur van het interview. Zoals het een ondernemer betaamt, zitten de woorden van Paul boordevol positiviteit en kansen. Hij denkt niet in obstakels, wel in mogelijkheden. En die heeft de pandemie ons gegeven. Corona heeft ook hem wakker geschud.

“We moeten opnieuw meer ‘buitens’ worden”, vindt hij. Paul neemt het zelf alvast ter harte: een uur voor onze afspraak rinkelt de telefoon en wordt ons gevraagd om niet naar de geboekte meeting room te komen, maar naar een andere locatie. En dat beklagen we ons allerminst. Bij aankomst blijkt het een idyllisch boshuisje te zijn, verscholen achterin het Waregemse bedrijventerrein. In de tuin staat – naast een rustgevende vijver – een terrasoverkapping die ervoor zorgt dat we in alle comfort van de prille lentezon kunnen genieten. Zelfs deze notoire koukleum vond de temperatuur aangenaam. En mocht ik het toch koud krijgen, dan kon een

strak en onopvallend ingebouwd verwarmingselement daar snel verandering in brengen. We steken van wal.

De fakkel werd al vier keer van vader op zoon doorgegeven. Kun je de geschiedenis van Renson in vogelvlucht schetsen?

“In 1909 stampte mijn overgrootvader Polidore Renson het familiebedrijf uit de grond. Hij produceerde raamkrukken en deurbeslag, eerst uit staal en later uit aluminium. Mijn vader Jan ging zich meer focussen op ventilatieroosters en doekzonwering en legde zo de kiem voor het huidige Renson. In 1982 was ik aan zet. Het productiebedrijf stond er, dus trok ik resoluut de kaart van sales & marketing.

Verder lezen?

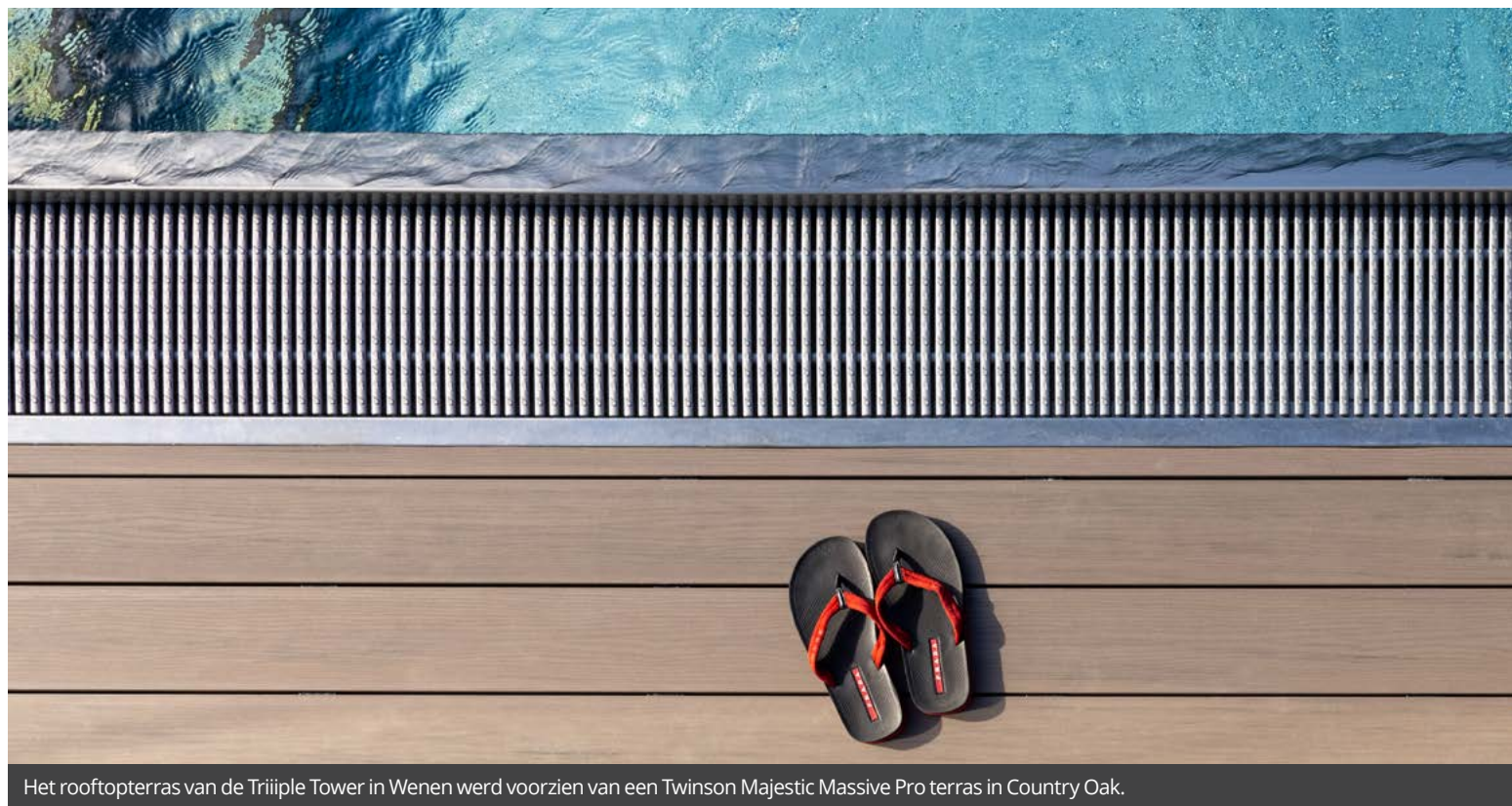
Lees binnenkort het volledige interview op www.closeupnews.be

Nieuwe componenten voor innoverend terrassysteem

Schroefloos, feilloos en tijdloos: deze drie woorden vatten de essentie van Twinson Click mooi samen. Het is veruit de beste terrasoplossing voor een plaatser door het gemak, de snelheid en duurzaamheid. En nu komt Deceuninck met nieuwe componenten op de markt die de plaatsers nog meer mogelijkheden bieden.

Het is duidelijk dat de sleutel tot succes innovatie is.

Tekst en foto's: Deceuninck



Het rooftopterras van de Triiple Tower in Wenen werd voorzien van een Twinson Majestic Massive Pro terras in Country Oak.

Geniaal simpel

De opbouw van een Twinson Click-terras is eenvoudig en overzichtelijk. Aan de basis staat de driehoekige grondplaat (Triax) waarop het aluminium frame klikt. Door toevoeging van de in hoogte verstelbare terrasverhogers (van 45 tot 225 mm) en extensies kunnen hoogteverschillen of ongelijke ondergronden eenvoudig gecorrigeerd worden. Op deze onderbouw komt het aluminium kaderwerk en de afwerking met Twinson terrasplanken. Het is het eerste volledig modulaire systeem dat het mogelijk maakt een terras zonder vijzen te monteren.

2,5 keer sneller geplaatst

Dankzij het kliksysteem is een gemiddeld Twinson Click-terras 2,5 keer sneller geplaatst dan een traditioneel terras met hout en schroeven. Hoe complexer de terrasvorm, hoe groter de tijdswinst. En

dat is ook voor de eindklant een uitgesproken voordeel.

Stabiel, vormvast en duurzaam

In tegenstelling tot hout, is de aluminium onderstructuur stabiel, vormvast en duurzaam. De lichtheid van dit materiaal vormt natuurlijk ook een troef. Bovendien is aluminium, in tegenstelling tot hout, aan geen enkele vervorming onderhevig. Ook zijn stabiliteit en slijtvastheid verzekeren een duurzaam terras.

Daarnaast hebben de Twinson planken – met houtvezels afkomstig van duurzaam bosbeheer (PEFC) – een zeer hoge slijtvastheid. Door hun lange levensduur en hun volledige recycleerbaarheid zijn de Twinson terrasplanken een echte ecologische reflex en het perfecte alternatief voor tropisch hardhout.

Even flexibel als houtsystemen

Twinson Click kan worden aangepast aan eender welke configuratie. De flexibele hoekclips fixeren de onderstructuur onder iedere gewenste hoek. De planken worden vervolgens met een simpele draaibeweging aan de horizontale clips stevig vastgezet.



De flexibele hoekclips fixeren de onderstructuur onder iedere gewenste hoek



De plank wordt heel eenvoudig aan de horizontale clips vastgezet



Het Twinson Click-systeem



Het Twinson Majestic gamma



Het Twinson Character gamma

Twinson, voor elk wat wils

Twinson Click biedt oplossingen op maat van elke klant. Dat heeft het systeem te danken aan de ruime keuze aan Twinson terrasplanken in een veelvoud van afwerkingen en natuurlijke kleuren. Twinson terrasplanken zijn een perfecte mix van natuur en technologie. Door hout en kunststof te combineren in één basismateriaal, biedt Twinson de natuurlijke look en feel van hout én de onderhoudsvriendelijkheid en slijtvastheid van pvc.

Dat maakt deze planken, behalve makkelijk te plaatsen, ook onderhoudsvriendelijk en slipvrij, zelfs in natte toestand.

De **Majestic Massive Pro**-terrasplank van Deceuninck blinkt uit in slijtvastheid en onderhoud. De 360° pvc-mantel maakt het oppervlak extreem bestand tegen vlekken en krassen en is daarom extra makkelijk schoon te maken. Ideaal voor balkons, (half)overdekte terrassen, wintertuinen en openbare terrassen.

De **Character Massive** planken met geschuurde finish bestaan in zes kleurafwerkingen die na enkele maanden hun uiteindelijke, natuurlijke tint krijgen. Deze kleurevolutie vindt plaats door blootstelling van de aanwezige houtvezels aan zon en regen en is een organisch, natuurlijk proces. En er is nog goed nieuws: beide types Twinson planken hebben een Broof(t1)-attest waardoor ze ook op dakterrassen geplaatst mogen worden.

Extra makkelijk: de online terrascalculator

Om het gemak voor de professional te vergroten, ontwikkelde Deceuninck een online terrascalculator. Via de Deceuninck website kan je gratis je terrasprojecten uittekenen. De wizard creëert vervolgens in enkele eenvoudige stappen een optimaal ontwerp. Finaal wordt aan de hand van de door jou gemaakte selecties en rekening houdend met alle technische vereisten, een volledige materialenlijst en legplan gegenereerd.

calculator-twinson.deceuninck.com



Scan en ontdek meer

De QR-code leidt je naar de vernieuwde Twinson Click installatiebrochure



Le mini-plot de terrasse



La pièce supérieure simple



L'équerre renouvelée 50 mm



Le clip de remplacement 20 mm

Nieuwe componenten

Om de flexibiliteit van het systeem nog verder te optimaliseren, lanceert Deceuninck maar liefst vier nieuwe componenten:

Mini Terrasverhoger 65-105mm.

De mini-terrasverhoger kan door zijn kleinere diameter dichter bij een obstakel geplaatst worden, bijvoorbeeld tegen een aangrenzende muur of aan de buitenzijde van een terras.

Enkelvoudige bovenplaat.

De enkelvoudige bovenplaat kan de driehoekige grondplaat vervangen indien een terrasverhoger of plot slechts 1 aluminium profiel draagt.

Vernieuwde hoekverbinder 50mm.

De 50mm hoekverbinder kreeg een update waardoor deze nu nog makkelijker in de aluminium draagprofielen klikt. Het flexibele deel van 5 mm biedt de mogelijkheid om hoeken van zowel 135° als 45° te maken.

Vervangclip 20mm.

Een beschadigde terrasplank kan makkelijk vervangen worden met de nieuwe vervangclip.

deceuninck

Deceuninck nv

Bruggesteenvweg 360
8830 Hooglede-Gits
België

+32 51 239 272

benelux@deceuninck.com

www.deceuninck.be

Jan Desmet is de nieuwe voorzitter van Fedustria



Aftredend Fedustria voorzitter Francis Verstraete (Groep Masureel Veredeling) gaf tijdens de jaarlijkse Algemene Vergadering op 4 mei de fakkel door aan Jan Desmet (Groep Decospan). Frank Veranneman (Veranneman Technical Textiles (Sioen)) werd, namens de textielsector, benoemd als vicevoorzitter. Het voorzitterschap en vicevoorzitterschap worden alternerend waargenomen door een vertegenwoordiger van de textielsector en een vertegenwoordiger van de hout- en meubelindustrie. Ze worden telkens benoemd voor een periode van drie jaar.

Desmet komt aan zet tijdens een uitdagende periode. Hij pleit dan ook voor het bewaken van de kostencompetitiviteit: "De torenhoge inflatie in België zorgt via het systeem van automatische loonindexering voor een forse stijging van de loonkosten. Dit heeft een

contraproductief effect: de koopkracht wordt er onvoldoende door beschermd want de staat roomt te veel af, en de bedrijven verliezen aan rendabiliteit en concurrentiekracht. De stijgende transportkosten, de schaarste aan bepaalde grondstoffen, enz. leiden mee tot continue prijsstijgingen, waarvan we niet weten welke gevolgen ze finaal zullen hebben." Fedustria pleit er bij de federale regering voor om dringend een indexsprong te voorzien om zo de loonkostenstijgingen enigszins te milderen.

"Naast kostenbewaking is investeren in innovatie even belangrijk voor de toekomst van onze maakindustrie", aldus Desmet. "Echter, het fiscale O&O-ondersteuningsbeleid ligt steeds meer onder vuur. Dit is kortzichtig beleid. Fedustria pleit er bijgevolg voor om de fiscale stimuli van ons O&O-beleid maximaal te behouden.

9 op de 10 hebben geen vertrouwen

Het ondernemersvertrouwen van bouwbedrijven zakte in het eerste kwartaal van 2022 naar 98,5, een flink stuk onder de gezonde grens van 100. Dat blijkt uit de Bouwbarometer van Bouwunie, de conjunctuurindicator voor de Vlaamse bouwkmo. "De redenen moeten we niet ver gaan zoeken", zegt gedelegeerd bestuurder Jean-Pierre Waeytens. "Onze bedrijven krijgen te maken met forse prijsstijgingen en hoog oplopende kosten. Maar ook de onzekerheid over de oorlog in Oekraïne en de mogelijke problemen van toelevering spelen zeker een rol". Positieve noot, de orderboekjes zijn nog

steeds normaal gevuld. 1 op 3 bouwbedrijven zit nog goed voor minstens een half jaar. 4 op 10 voor nog meer dan 9 maanden. "Al kan ook hier het tij snel keren, wanneer mensen hun (ver) bouwprojecten uitstellen of opbergen uit angst voor de toekomst en de nog grotere prijsstijgingen."

De vele prijs- en kostenstijgingen blijken de rendabiliteit van de bouwbedrijven aan te vreten. 4 op 10 spreken van een verdere achteruitgang. Eind vorig jaar sprak ook al 1 op 3 van een dalende rendabiliteit. 1 op 4 bouwbedrijven heeft ook meer af te rekenen met laattijdige betalingen door klanten. Verder hebben 2 op 3 bouwbedrijven momenteel openstaande vacatures. Bij 6 op 10 van hen gaat het om meer dan één vacature. Bij meer dan de helft van de bouwbedrijven die in de voorbije 3 maanden op zoek was naar een nieuwe werkracht, heeft hun zoektocht (nog) niets opgeleverd. De vacature raakt niet ingevuld. Er zijn simpelweg geen of onvoldoende kandidaten, aldus 9 op 10.



Prijzen bouwmaterialen blijven stijgen

Sinds januari zijn de prijzen van bouwmaterialen gemiddeld met 16% gestegen, zo blijkt uit onderzoek van de Confederatie Bouw waaraan 302 bouwondernemingen begin april deelnamen. De oorlog in Oekraïne gaf daar nog een extra duw aan. Ruim de helft van de materialenleveranciers maakt hun offertes minder lang geldig: 44% beperkt die tot enkele dagen, 8% zelfs tot enkele uren. Veel bouwbedrijven vreezen bepaalde werven te moeten stoppen door een gebrek aan materialen en/of door te grote verliezen. "Onze sector is daarom tevreden dat de federale regering de tijdelijke werkloosheid nog verder verlengd heeft", zegt Niko Demeester, CEO van de Confederatie Bouw.

Een extra domper is dat door de ontsproorde inflatie de loonkost in 2021 en 2022 met liefst 9,22% zal stijgen, wat veel meer is dan verwacht. Bovendien

reken slechts de helft (51%) van de bouwfirmas de prijsverhogingen van materialen, lonen en energie (gedeeltelijk) door aan privéklanten. Om het hoofd boven water te kunnen houden, zijn extra ondersteunende maatregelen vanwege de overheid nodig. Zo zou tijdelijke overmacht moeten worden toegepast wanneer werkzaamheden door leveringsproblemen niet mogelijk zijn, moeten de accijnzen op zakelijk energieverbruik naar beneden en moeten er gedetailleerde prijsherzingsformules in contracten worden ingevoegd. "Gezien dit een internationaal probleem is, hebben we, samen met onze Europese partnerorganisaties, aan de Europese concurrentieautoriteiten gevraagd om na te gaan of er geen misbruik van marktmacht gebeurt door grote spelers van grondstoffen en/of bouwmaterialen die het aanbod en/of de prijs beïnvloeden", besluit Niko Demeester.



875 leerlingen namen deel aan de Vlaamse houtproef

Eind april namen 875 leerlingen uit 58 scholen van over heel Vlaanderen deel aan de grootste schrijnwerkerswedstrijd van ons land: de Vlaamse Houtproef. Bij die wedstrijd, een initiatief van de Confederatie Bouw - Vlaamse Schrijnwerkers, krijgen leerlingen uit de richting hout of schrijnwerkerij in de tweede en derde graad van het middelbaar onderwijs (BuSO / BSO / TSO) één dag tijd om een werkstuk te maken. De sectorfederatie wil zo het belang van praktijklessen accentueren. Door de coronacrisis gingen er de afgelopen jaren veel praktijken verloren, wat geen goede zaak is, aangezien de praktische vaardigheden van leerlingen al jaren achteruitgaan.

De leerlingen krijgen de plannen voor het werkstuk pas de ochtend van de wedstrijd te zien. Het stuk is zo ontworpen dat de leerlingen verschillende houtbewerkingstechnieken moeten toepassen (zowel manueel als machinaal)



en met verschillende houtsoorten moeten werken. Dit keer maakten ze een driepotig tafeltje waarin een zwaluwstaart- en mussenstaartverbinding verwerkt waren. Op einde van de dag worden de afgewerkte werkstukken meegenomen voor een grondige beoordeling door een vakjury, en op het einde van het schooljaar worden de laureaten gehuldigd tijdens een provinciale prijsuitreiking.

www.houtproef.be

WAF zet gecertificeerd hout in de kijker



Het jaarlijkse World Architecture Festival (WAF) is een prestigieuze architectuurprijs, die ook oog heeft voor het gebruik van gecertificeerd hout. Een speciale jury, onder wie een vertegenwoordiger van PEFC International, zal de inzendingen selecteren die gecertificeerd hout op een innovatieve, educatieve of artistieke manier hebben gebruikt. Vorig jaar dongen 22 projecten uit verschillende landen mee naar de prijs. De jury koos Scion Innovation Hub 'Te Whare Nui Tutea' in Nieuw-Zeeland, ontworpen door RTA Studio + Irving Smith als het winnende project voor 2021. Het gebouw wordt beschouwd als de eerste drie verdiepingen tellende houtstructuur ter wereld met diagonale rasters (diagrid), terwijl het ook koolstof-neutraal is.

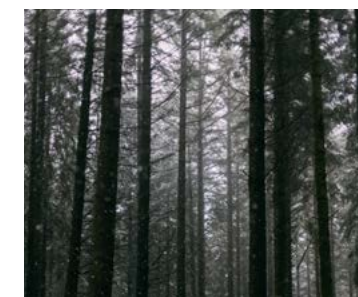
Maak je deel uit van een projectteam dat de voordelen van gecertificeerd hout als bouw materiaal inziet? Schrijf het project dan in voor de Best Use of Certified Timber Prize van het WAF. De inzendingen moeten voor eind mei binnen zijn. Benieuwd naar de winnaars? Ze worden op het festival, dat van 30 november tot 2 december doorgaat in Lissabon, bekendgemaakt. Je kunt ook snuisteren in de World Buildings Directory waarin alle ingezonden projecten worden opgenomen, zowel de huidige inzendingen als die uit het verleden.

Meer weten?
www.worldarchitecturefestival.com
www.worldbuildingsdirectory.com

FSC-boscertificaat voor Bievre en Vresse Sur Semois

De Naamse gemeenten Bièvre en Vresse-sur-Semois krijgen het FSC-boscertificaat voor zo'n 10.000 ha bos. Deze gezamenlijke demarche van de twee lokale besturen is meteen ook een primeur; het zijn de eerste publieke bossen in Wallonië die zo'n FSC-boscificering behaald hebben. De gemeentelijke bossen zijn gezamenlijk goed voor ruim 10.000 ha bos. Tijdens de initiële audit werd het bosbeheersplan geanalyseerd en in de praktijk afgetoetst. De conclusie van het auditrapport geven aan dat het bosbeheer zowel qua planning als uitvoering beantwoord aan de FSC-vereisten voor verantwoord bosbeheer. Via een jaarlijkse audit zal dit in de toekomst verder geverifieerd worden. Nu deze bossen hun FSC-certificaat behaald hebben, kan het hout wat geoogst wordt ook met het FSC-keurmerk verkocht worden. "De vraag vanuit verschillende houtkopers uit de regio - zowel in België als het

noorden van Frankrijk - lag aan de basis van de inspanningen van de twee gemeenten", getuigt Dhr. Poncelet (verantwoordelijk voor het 'Agence de Développement Local de Bièvre'). "De houtmarkt is zeker geen stabiel gegeven, maar we zijn ervan overtuigd dat het hout dankzij het FSC-keurmerk nog een meerwaarde zal hebben in de toekomstige houtverkopen." Hiermee neemt de totale oppervlakte FSC-gecertificeerd bos in België meteen fors toe tot een kleine 40.000 ha.



20^e editie Polyclose van 31/8 tot 2/9/2022

De jubileumeditie van Polyclose, die in januari niet kon doorgaan, staat eindelijk voor de deur. De Europese vakbeurs voor raam-, deur-, zonwering-, gevel- en toegangstechniek gaat op 31 augustus en 1 en 2 september door in Flanders Expo in Gent. Alle bewegende elementen aan en in de gevel komen er aan

bod; inclusief poorten en hekken. Naast de traditionele stands met producten zijn hier de nieuwste trends, innovaties en grootste marktspelers te vinden.

Had u al een toegangsbadge voor januari? Deze blijft geldig voor uw bezoek in augustus en september.



Praktische info

Locatie
Flanders Expo Gent (België)

Data

- Woensdag 31 augustus
- Donderdag 1 september
- Vrijdag 2 september

Openingstijden
Van 9.30 uur tot 18.30 uur, met avondopenstelling tot 20 uur op donderdag

Gratis toegang voor professionals: registreer vooraf op www.polyclose.be

NIEUW!
OP ACCU



FESTOOL



Ready.

Voor perfecte zaagsneden.
En met accu-power voor een hele dag.

De nieuwe accu afkort-verstekzaag KAPEX KSC 60 garandeert perfecte zaagsneden en is veelzijdig inzetbaar dankzij een verstekhoek van 60° aan beide kanten en een hellingshoek tot 47° aan beide zijden.

Daarbij garandeert de tweevoudig gelagerde dubbele geleidekolom een veilige en soepele geleiding van het zaagblad. Zo lukt elke zaagsnede perfect, zonder wiebelen of schokken

De EC-TEC motor zonder koolborstels zorgt in combinatie met het dubbel batterijsysteem voor een vol vermogen en maximaal uithoudingsvermogen voor een hele werkdag.