



Interview  
Desmyter : constructions bois authentiques sans compromis

Lire en page 6 >



Projet  
Dormir dans une grotte en bois

Lire en page 12 >



Article  
Télétravailler au jardin : tendance passagère ou durable ?

Lire en page 18 >



Interview  
« Pour la première fois de ma carrière, je ne me sens pas à l'aise »

Lire en page 35 >

# Belgastormblocker



**CONVAINQUEZ-VOUS DE LA QUALITÉ!**  
Recevez un rouleau Belgastormblocker gratuit pour tester

envoyez vos coordonnées à [test@belgaclima.be](mailto:test@belgaclima.be) avec sujet 'Rouleau gratuit Belgastormblocker' non cumulatif . 1 rouleau par entreprise



## MEMBRANE RACCORD D'ENDUIT 'ALL-IN-ONE'

- ✓ résistant aux tempêtes > 1800 Pa
- ✓ adhérence extrêmement forte
- ✓ 100% hygrovariable
- ✓ étanche à l'air
- ✓ alternative parfaite aux bandes EPDM

**BELGAclima**   
A BRAND BY BELGA PLASTICS

SYSTÈMES D'ÉTANCHÉITÉ À L'AIR POUR FENÊTRE, TOIT ET FAÇADE

[www.belgaclima.be](http://www.belgaclima.be)





## BUILDING A SUSTAINABLE HOME

Grâce à des designs et des processus de production innovants, nous offrons les solutions les plus durables en matière de fenêtres, de portes et de profilés bâtiments pour les clients d'aujourd'hui et de demain.

deceuninck



**Closeup** >>  
news

### Une publication de

OOLA bv  
Veldemeersdreef 3  
9880 Aalter  
+32 50 250 170  
info@omicron-media.be

### Rédacteur en chef

Wendy Thijs

### Équipe éditoriale

Wendy Thijs, Sam Paret

### Design

Bart Dermout

### Annonces

Simon Ooghe  
+32 50 250 170  
info@omicron-media.be

### Traduction

Joalis bvba

### Imprimerie

Perka nv  
Industrielaan 12  
9990 Maldegem  
+32 50 716 071

### Groupes cibles

Menuisiers, constructeurs & installateurs de cuisines, constructeurs d'intérieur, grossistes et importateurs de machines alu, bois et pvc, fabricants de meubles, commerces de bois, constructeurs de vérandas & escaliers, assembleurs et fabricants de châssis

### Droits d'auteur

Tous droits réservés. Ce magazine est protégé par le droit d'auteur : aucun extrait de cette publication ne peut être reproduit, distribué ou communiqué sous forme analogique ou numérique sans l'autorisation écrite de l'éditeur. L'éditeur et les auteurs déclarent que ce magazine a été compilé avec soin et au mieux de leurs connaissances ; toutefois, ni l'éditeur ni les auteurs ne peuvent en aucun cas garantir l'exactitude ou l'exhaustivité des informations. L'éditeur et les auteurs n'acceptent donc aucune responsabilité pour les dommages de toute nature qui sont le résultat des actions et/ou de décisions basées sur ces informations. Il est vivement conseillé aux lecteurs de ne pas utiliser ces informations de manière isolée, mais de s'appuyer sur leurs connaissances et leurs expériences professionnelles et de vérifier les informations fournies.

# La confiance vacille

À l'approche de l'été, le moment semblait idéal pour nous pencher sur les annexes et constructions de jardin. Leur demande a en effet explosé ces dernières années. Pour Paul Renson, le fait que nous passions davantage de temps à l'extérieur constitue d'ores et déjà une bonne chose. Prêchant depuis des années l'importance d'un climat intérieur sain, la pandémie l'a encore davantage convaincu de l'importance d'un air sain. Et celui-ci, nous devrions aller le respirer plus souvent à l'extérieur, nous explique-t-il. Afin de pouvoir profiter de l'air extérieur 365 jours par an, les toitures de terrasse et autres constructions qui nous protègent des conditions climatiques doivent nous y aider.

De nos jours, un type d'annexe spécifique séduit de plus en plus de gens : le bureau de jardin. Même le plus grand partisan du télétravail a dû admettre au bout d'un moment que télétravailler comporte également des inconvénients. Nous avons échangé certaines sources de stress contre d'autres. Le bureau de jardin semble former le compromis idéal. Vous ne perdez pas de temps dans le trafic, mais vous pouvez tout de même fermer la porte derrière vous. Kris Adriaenssens, fondateur de Wecube, propose des bureaux de jardin depuis des années, mais il reste encore certains obstacles fiscaux et réglementaires à vaincre avant que ceux-ci ne deviennent monnaie courante.

Si la demande d'annexes a augmenté ces derniers temps, elle se stabilise malheureusement à nouveau dans certains segments. Ce qui est compréhensible quand on sait qu'une telle annexe vous coûtera 30% de plus aujourd'hui qu'il y a quelques mois. Les clients adoptent une attitude attentiste et, bien qu'une période plus calme semble bienvenue pour beaucoup d'entre vous, celle-ci ne devrait pas durer trop longtemps. La confiance a disparu, fait également remarquer la Bouwunie. Son baromètre de la construction, qui était déjà dans le rouge fin de l'année dernière, est tombé encore plus bas.

La plupart des carnets de commandes sont pour l'instant encore bien remplis, mais reste à voir si cela perdurera. Certaines s'accrochent mieux que d'autres de cette incertitude. Au cours des conversations, j'ai entendu dire à plusieurs reprises combien il est important de continuer à investir dans l'innovation. Chaque crise apportant son lot d'opportunités, il importe donc de découvrir comment vous pourrez mettre celles-ci à profit avec votre entreprise. L'innovation ne doit pas toujours être grandiose ou coûteuse, elle peut aussi résider dans les petites choses. Vous la découvrirez en écoutant attentivement vos clients (potentiels). Alors ne restez pas dans votre fauteuil, allez leur parler. "Un corbeau qui vole attrapera plus de proies qu'un corbeau sur sa branche", affirme joliment Paul Renson.

Viser des groupes cibles différents et diversifier ses activités permet aussi, apparemment, de gérer la situation plus calmement. Cela permettra de rebondir plus rapidement, car une crise ne frappera jamais tous les groupes cibles de la même manière. Il est on ne peut plus logique que la confiance des entreprises ait plongé, mais nous ne devons pas laisser la peur nous paralyser. En tant qu'homme de métier, vous avez peut-être un avantage à cet égard. Nous nous sommes cette fois entretenus avec Maarten Desmyter, qui nous rappelle que les générations qui nous ont précédés ont également dû se passer de carnets de commande remplis pour des mois, voire des années. L'incertitude fait partie de la vie et le secteur a déjà suffisamment démontré sa résilience tout au long de l'histoire.

Bonne lecture !

Votre rédactrice en chef  
Wendy Thijs



# TIROIRS SUR MESURE

## Aussi unique que vous

Configurez vos tiroirs sur mesure à l'aide de notre configurateur de produits en ligne et commandez votre éclairage comme un accessoire, avec tous les autres éléments nécessaires.

C'est commandé en un clic



lecot.be/tiroirs-sur-mesure



Lecot NV - Vier Linden 9 | B-8501 Heule - interieur@lecot.be



### ILLUMINATION

Pour vous, AvantTech YOU est un must dans le système de tiroirs, pour vos clients une pointe d'exclusivité : avec AvantTech YOU, donnez à vos meubles leur propre signature lumineuse. Les profils design enclipsables à lumière LED homogène font fortement impression. **Pas d'installation électrique compliquée, il vous suffit de les insérer !**

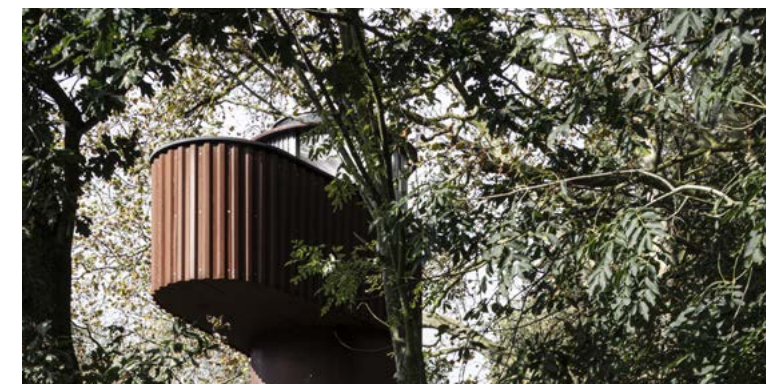


# Contenu

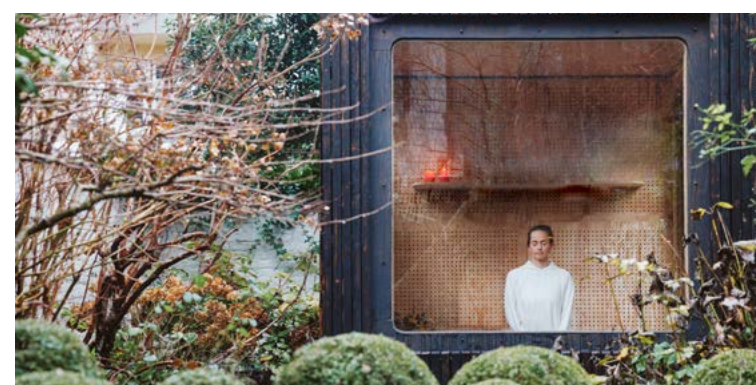
Année 24 - Edition 110 - juin 2022



Desmyter : constructions bois authentiques sans compromis



Dormir dans une grotte en bois



Télétravailler au jardin : tendance passagère ou durable ?



Paul Renson : "Pour la première fois de ma carrière, je ne me sens pas à l'aise"



**Robaco**  
Faites appel  
à notre service  
d'affûtage

# Robaco

La plus-value permanente pour votre bois

Gentseweg 432  
8793 St.-Eloois-Vijve  
Tél. +32 (0)56 60 93 94  
www.robaco.be  
info@robaco.be

- colles
- chants thermoplastiques
- outillages de coupe
- abrasifs et solutions de ponçage
- tourillons et systèmes d'assemblage
- nettoyants, séparateurs et lubrifiants
- appareils d'encollage
- service d'affûtage
- plinthes de finition



**COVER - Belgaclima**  
Recevez un rouleau Belgastormblocker gratuit pour tester envoyez vos coordonnées à [test@belgaclima.be](mailto:test@belgaclima.be) avec sujet 'Rouleau gratuit Belgastormblocker'

- 6 **Community**  
Desmyter : constructions bois authentiques sans compromis
- 8 **Projet**  
Annexe traditionnelle, confort moderne
- 10 **Projet**  
Un espace wellness dans votre jardin
- 12 **Projet**  
Dormir dans une grotte en bois
- 15 **Community**  
Jof Atelier : de la conception au mobilier sur mesure
- 16 **Article**  
Annexes : avec ou sans permis ?
- 18 **Article**  
Télétravailler au jardin : tendance passagère ou durable ?
- 20 **Partner Content**  
Annexes en bois sur mesure, livrées prêtes à poser
- 22 **Conseil**  
Une terrasse durable requiert un choix du bois judicieux
- 24 **Nouvelles**  
Lecot met ses fournisseurs à l'honneur
- 25 **Partner Content**  
SPIT Paslode & Lecot : l'union fait la force
- 25 **Partner Content**  
DL Chemicals & Lecot : un partenariat en or
- 26 **Technique**  
Pose de fenêtres en bois dans des murs creux
- 27 **Actualités**  
ARLU : un joyau en laiton le long de l'autoroute
- 28 **Partner Content**  
75 ans de qualité éprouvée et de savoir-faire
- 29 **Partner Content**  
Précision, endurance et mobilité sans limites
- 29 **Partner Content**  
Revêtement de façade vertical en aluminium Linarte : l'originalité dans une tenue "plug&play"
- 29 **Actualités**  
Portes ouvertes chez Timmerman
- 30 **Vieille Garde**  
Des roues de charrette aux concepts d'intérieur sur mesure
- 34 **Partner Content**  
Les lambris acoustiques en feutre de MEISTER
- 35 **Interview**  
« Pour la première fois de ma carrière, je ne me sens pas à l'aise »
- 36 **Partner Content**  
Nouveaux composants pour un système de terrasse innovant
- 38 **Actualités**

# Desmyter : constructions bois authentiques sans compromis

Maarten Desmyter n'a pas choisi la voie de la facilité, mais démontre une fois encore que les chemins difficiles peuvent mener à de très belles choses. Les projets qui demandent du temps et du travail ne lui font pas peur. Avec un amour et un savoir-faire infini, les artisans de Desmyter redonnent vie aux structures éprouvées par le temps et restaurent avec soin vieilles granges et anciennes fermes.

## Trompeuses, les apparences ?

Avant de rencontrer Maarten Desmyter et au vu de tout ce que j'avais vu et lu, j'étais convaincu d'avoir affaire à une entreprise avec des générations de savoir-faire derrière elle. Eh bien, non. Desmyter a vu le jour il y a 11 ans, lorsque l'activité complémentaire de Maarten s'est progressivement transformée en job à plein temps. Il lui a fallu renoncer à un bon job chez Group Monument, mais chassez le naturel et il revient au galop. Il a donc décidé de suivre sa propre voie. Je me suis peut-être trompé sur l'ancienneté de la société mais pas sur son professionnalisme. Maarten a l'art de la restauration dans le sang. C'était son objectif quand il a créé Desmyter, même si les débuts ont été plus compliqués que prévu. "Nous étions jeunes et nous n'avions pas encore les bonnes références. Sur le marché de la restauration, un beau portfolio est crucial. Nous nous sommes alors consacrés aux annexes en chêne. Les techniques sont les mêmes, mais à plus petite échelle. Au bout d'un moment, les annexes se sont faites plus grandes et le pas vers la restauration plus facile à sauter. Aujourd'hui, la restauration représente environ 60% de nos activités."

## Créer et saisir les opportunités

Son premier grand projet de restauration, Maarten s'en souviendra toujours. "Nous devons réhabiliter une ancienne ferme à Ingelmunster. C'est grâce à ce projet que j'ai pu engager mon collaborateur et on peut dire que c'est ce qui a vraiment lancé les choses." Un autre projet qui a marqué Maarten, c'est la restauration des bureaux de l'entreprise d'architecture Govaert & Vanhoutte. "C'était une grange vétuste aux murs tordus, avec un toit qui ne valait guère mieux. Il fallait redresser le toit sur les murs existants et nous voulions restaurer la charpente avec de nouvelles poutres, à peine discernables des anciennes. Dans ce genre de cas, beaucoup auraient tendance à tout abattre pour repartir à zéro, mais pas nous. Nous étions honorés que les

architectes nous confient ce projet avant d'avoir réellement fait nos preuves. Je suis aussi très reconnaissant à mon épouse, sans son soutien et sa confiance, nous n'en serions pas là où nous sommes aujourd'hui."

## Restaurations et constructions en bois à l'épreuve du temps

Desmyter ne s'intéresse pas au secteur des projets et des marchés publics. "Nous travaillons majoritairement sur le marché privé, avec des personnes souhaitant restaurer une ferme ou une ancienne grange." Pouvoir transformer un bâtiment et lui donner une nouvelle vie à l'aide de matériaux anciens et de techniques traditionnelles leur donne plus de satisfaction qu'une simple rénovation structurelle. "Vous tirez plus de fierté du travail accompli et bien souvent, le prix est moins déterminant que pour les marchés publics." La construction à ossature bois est le troisième pilier de l'entreprise. "C'est une spécialisation qui s'est développée en réponse à la demande croissante d'annexes en chêne permettant aussi d'y dormir ou d'y travailler. La construction traditionnelle ne permet pas d'atteindre les exigences actuelles en termes de performance. Avec des murs à ossature bois, c'est possible. Et nous posons par-dessus un bardage de façade en chêne pour donner au bâtiment le même cachet authentique." En marge de cela, Desmyter a aussi énormément de clients professionnels. Des espaces bureaux à ossature bois, dont les leurs, à un bâtiment à ossature bois pour une salle de fitness aménagée au cœur d'un entrepôt – ils ne reculent devant aucun défi. De temps à autre, si le projet est intéressant, ils travaillent en sous-traitance. "Par exemple, nous avons récemment travaillé pour Group Monument sur le projet des Halles aux draps d'Ypres, où nous avons réalisé une structure pour relier l'ancienne tour à la nouvelle."

## Sur-mesure et flexibilité

Tout est réalisé dans le propre atelier de l'entreprise, en suivant au maximum les

méthodes traditionnelles. "Nous ne scions certes plus à la main mais pour nos restaurations et nos annexes en chêne, certaines de nos techniques remontent au 19ème siècle. Les principes sont restés les mêmes. Cela nous permet de garder un maximum de flexibilité jusqu'au dernier moment pour répondre au mieux aux demandes du client. S'il décide brusquement de positionner un mur différemment, c'est possible. La construction à ossature bois exige un peu plus de préparation car nous construisons les murs ici à l'atelier avant de les transporter sur le chantier pour les assembler." Comme ils ne sont pas du tout dans une optique de standardisation, vous ne trouverez ici ni machines CNC ni scies à format, mais des raboteuses et des scies traditionnelles. "Mais nous avons des tronçonneuses spéciales de Maffel, qui nous permettent de tronçonner à la main des poutres de 30 cm. Vous ne verrez pas ça dans tous les ateliers."

Maarten n'est pas un grand partisan de l'automatisation à outrance : "J'ai vu à Prowood que certaines écoles utilisent désormais la réalité virtuelle pour enseigner le maniement des machines les plus récentes aux élèves. C'est bien beau, mais ça reste important de sentir l'effet d'une lame sur votre matériau, non ? Comme je tiens à nos méthodes traditionnelles, nous ne deviendrons jamais une très grande entreprise. J'espère pouvoir tourner avec trois ou quatre équipes d'ici quelques années, ça me suffira amplement. Et cela permettra de préserver l'ambiance familiale que nous avons actuellement."

## Sans compromis

Sur-mesure, qualité et service au top – c'est le minimum pour Desmyter. "Cela s'applique à tout ce que nous faisons. Par exemple, je ne vais jamais mettre la pression à mes clients. Je préfère qu'ils prennent deux jours de plus pour travailler sur un projet que de devoir revenir plus tard car quelque chose ne va pas. Les projets hors du commun nous inspirent. Réaliser quelque chose qu'un autre ne peut pas faire est une source de



Si j'avais choisi il y a dix ans de me consacrer aux petits pavillons de jardin préfabriqués, j'aurais sans doute gagné plus d'argent et eu un parcours plus facile mais je veux pouvoir continuer à évoluer et m'améliorer dans ce que nous faisons.

Maarten Desmyter  
Directeur

fierté pour nous. Si j'avais choisi il y a dix ans de me consacrer aux petits pavillons de jardin préfabriqués, j'aurais sans doute gagné plus d'argent et eu un parcours plus facile mais je veux pouvoir continuer à évoluer et m'améliorer dans ce que nous faisons." Un résultat parfait est crucial dans une niche où le

## Profil de l'entreprise Houtconstructie Desmyter

Année de création :  
2011

Situation :  
Atelier de 2000 m<sup>2</sup> à Roulers -  
Beveren

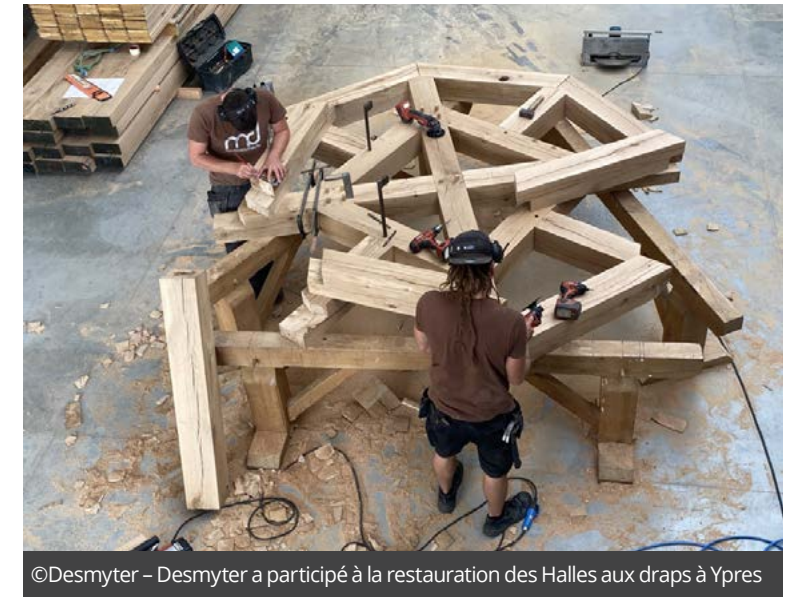
Directeur :  
Maarten Desmyter, 37 ans

Nombre de salariés :  
5, plus une équipe alternante  
en sous-traitance

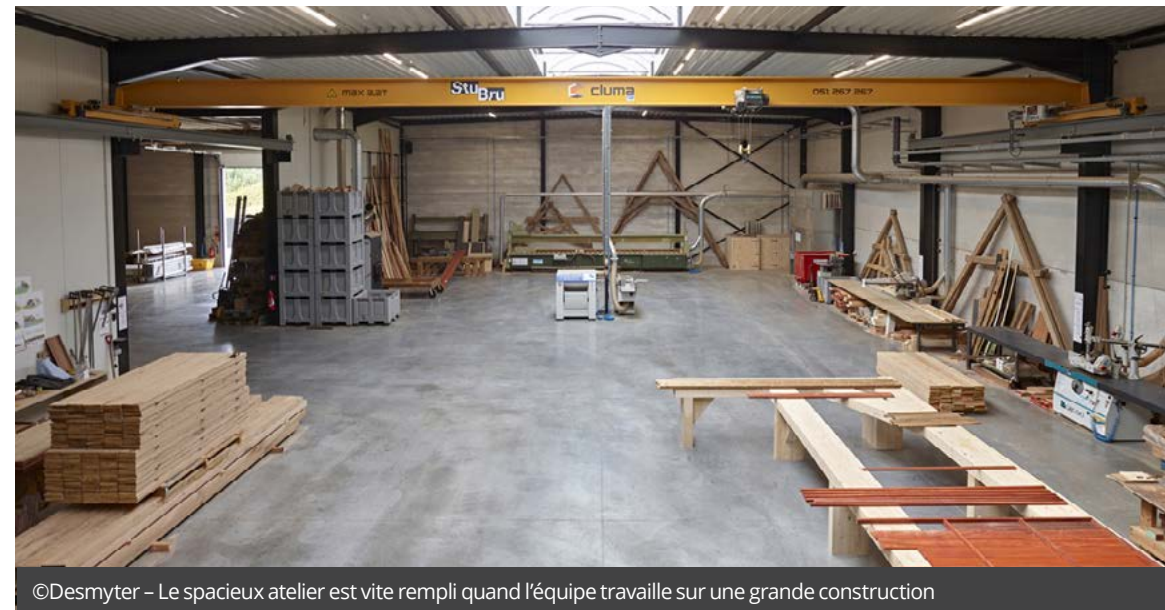
www.houtenconstructies.be



©Desmyter – Maarten Desmyter



©Desmyter – Desmyter a participé à la restauration des Halles aux draps à Ypres



©Desmyter – Le spacieux atelier est vite rempli quand l'équipe travaille sur une grande construction



©Desmyter – Restauration de la charpente pour le bureau d'architectes Govaert & Vanhoutte

bouche-à-oreille occupe une telle place. Comme ce client qui leur a valu quatre autres projets et cette rue dans un quartier résidentiel, où ils ont installé des pavillons dans cinq jardins. Les recommandations arrivent parfois des endroits les plus inattendus.

## Durable et écologique

Desmyter refuse aussi tout compromis en matière de durabilité. "Nous utilisons du bois de forêts à gestion durable et des matériaux d'isolation écologiques, comme la cellulose ou la laine de bois." Je lui demande si le surcoût n'est pas problématique pour les clients mais cela ne le tracasse pas. "Tant que la différence de prix est justifiée, nous optons pour une solution écologique et nous ne laissons pas d'autre choix au client. C'est à nous de faire les bons choix, si nous ne voulons pas nous retrouver avec des matières premières épuisées d'ici quinze ans." C'est cette même conviction qui les pousse à minimiser l'impact environnemental de l'entreprise. L'atelier et les bureaux sont chauffés avec un poêle où ils brûlent leurs propres déchets de bois, de manière correcte et écologique évidemment. "Nous aurons bientôt un broyeur à bois et une presse à briquettes afin de pouvoir exploiter tous les déchets de bois et nous allons faire installer des panneaux solaires sur le toit."

## Hausse inédite des prix

Les hausses de prix dans le secteur jouent aussi des tours à Desmyter. "Le prix d'une annexe a pris environ 30%. Les gens préfèrent repousser leurs projets, mais nous avons encore de quoi compenser ce ralentissement avec nos projets de restauration et d'ossature bois. Au début, la hausse des prix était due à la pandémie, maintenant à la guerre... le bois reste bloqué chez les fournisseurs russes et quand il y en a qui arrive sur le marché, c'est à des prix bien plus élevés. Nos offres incluent désormais une clause nous permettant d'adapter notre prix si le prix des matières premières augmente de plus de 5%. Nous n'avons pas eu le choix." Mais Maarten ne se fait pas trop de soucis. "Quand vous êtes artisan, vous avez l'habitude de ne pas pouvoir vous projeter trop loin dans l'avenir. Du temps de nos parents et de nos grands-parents, il était impensable de prévoir des projets sur les deux prochaines années. Et si ça stagne vraiment, il y a pas mal de choses que nous déléguons actuellement que nous pouvons reprendre nous-mêmes temporairement. À terme, les problèmes vont se résorber d'eux-mêmes, les gens continueront toujours à construire et rénover."

## En quête de personnel

Le manque de personnel, par contre, lui vaut quelques insomnies. Cela freine sa propre croissance mais cela pèse aussi sur l'ensemble du secteur. Maarten a depuis peu à ses côtés Nicolaas, son premier chef de projet, mais cela fait déjà 9 mois qu'il cherche aussi deux chefs d'équipe et ce n'est pas un profil facile à trouver. "Il y a deux ans, nous avons engagé deux jeunes diplômés et ils font un boulot fantastique mais les former demande du temps. Surtout dans une entreprise comme la nôtre, où il faut pouvoir tout faire soi-même et où vous êtes plus qu'un simple maillon de la chaîne. L'apprentissage en alternance est un excellent système mais il ne fonctionne pas pour tout le monde. En plus de débutants, nous avons aussi besoin de gens avec plus d'expérience.

Les connaissances se perdent de plus en plus. Aujourd'hui, les étudiants sont formés pour intégrer un processus automatisé, mais réaliser quelque chose de A à Z de leurs propres mains, ils le font de moins en moins. Un de nos débutants est parti en France après ses études pour se perfectionner auprès des Compagnons. Ce genre de profil vaut de l'or."

Tant qu'il ne trouve pas de chefs d'équipe, Maarten est à la fois le visage de l'entreprise et le moteur du back-office. "Je devrais être moins indispensable au bureau et à l'atelier, pour pouvoir vraiment me consacrer aux contacts avec les clients et au suivi de chantier." Avec son chef de projet Nicolaas à ses côtés, cet idéal se rapproche déjà un peu. Si ces chefs d'équipe pouvaient se manifester, ce serait parfait.



Maarten Desmyter

## Big Hairy Audacious Goal

Devenir l'adresse de référence pour chaque particulier qui veut restaurer une ancienne ferme ou une grange

## Conseil (livres)

Le cygne noir – Nassim Nicholas Taleb

# Annexe traditionnelle, confort moderne

Des matériaux nobles et des techniques anciennes pour une annexe classique au cachet authentique. Une annexe qui donne envie d'y habiter et d'ailleurs, c'est possible. Parfaitement isolée et ventilée, on peut en profiter chaque jour de l'année.

Texte : Wendy Thijs - Photos : Desmyter



©Desmyter

## La deuxième, c'est la bonne

Lorsque les propriétaires de cette maison de Saint-Genois ont fait installer une piscine il y a quatre ans, ils ont aussi directement investi dans une annexe. Ce qui devait leur permettre de profiter davantage de leur superbe jardin s'est malheureusement transformé en cauchemar. Le couple a finalement frappé à la porte de Houtconstructie Desmyter. Mais malgré les compétences bancales, abattre et reconstruire était ici la seule solution. "La seule chose que nous avons gardée, c'est le four à pizza. En lui donnant néanmoins une nouvelle façade pour le rendre plus élégant", raconte le directeur Maarten Desmyter. Ils ont aussi réutilisé les tuiles de récupération mais en dehors de cela, l'équipe est repartie de zéro. Un tel projet ne se réalise pas seul. D'autres entrepreneurs ont participé : terrassier, électricien,

maçon, peintre, parqueteur, carreleur, couvreur et menuisier pour les menuiseries extérieures. La plupart travaillent en sous-traitance pour Desmyter, qui suit le projet de A à Z afin que le client n'ait à se soucier de rien.

## Profiter 365 jours par an

"Le couple souhaitait un espace à part pour le barbecue et surtout une construction plus grande, plus ouverte et plus claire. En dehors de cela, nous avions carte blanche. Nous avons commencé par allonger et élargir le bâtiment, même s'il n'y avait pas énormément de marge à cause de la piscine." L'annexe est désormais composée d'une partie ouverte avec le barbecue, où vous pouvez profiter du soleil le soir, et d'une partie qui peut être fermée. "Ce n'était pas le cas de l'ancien bâtiment mais pour nous, c'est l'évidence même. Quand on investit dans une annexe avec cuisine, on veut pouvoir en profiter toute l'année,

non ?" L'annexe semble construite contre le mur de soutènement, mais en fait, elle repose dessus. "En faisant reposer la construction sur le mur et non contre, nous avons encore gagné quelques centimètres." Dans la partie barbecue, le mur a été maçonné tandis que dans l'autre partie, un mur en bois vient un peu couper l'ensemble et séparer les deux espaces.

## Structure à ossature bois

L'annexe est constituée de parois bien isolées et ventilées en ossature bois, avec un bardage de façade en chêne. À l'avant, quatre grosses poutres en chêne apportent à la construction le soutien nécessaire. Quand on regarde bien, on voit que la dernière poutre n'est pas tout à fait alignée mais placée un peu plus vers l'arrière. "On n'utilise pas souvent ce genre d'encorbellement dans une annexe, mais ici, c'était tout à fait judicieux. Sinon, la poutre aurait été mal

placée, avec un risque de finir dans la piscine en essayant de passer le long. Et cela donne aussi un charmant détail : l'angle désormais formé par la fenêtre renforce le sentiment d'ouverture et laisse entrer plus de lumière." Les fenêtres ont été fabriquées et posées par Fraam, producteur de portes et fenêtres en acier sur mesure. "Ce sont de grandes fenêtres coulissantes avec une seule interruption par châssis. J'ai horreur du style cottage typique, avec ses fenêtres aux multiples croisillons, mais d'un autre côté, les grandes baies vitrées d'un seul tenant ne sont pas toujours esthétiques. Une séparation unique apporte un bel équilibre." Un parement dans le bas protège le verre des éclaboussures de la piscine.

## Charpente traditionnelle

Le toit en bâtière, soutenu par une charpente traditionnelle, crée en sentiment d'espace. "Ce n'était pas



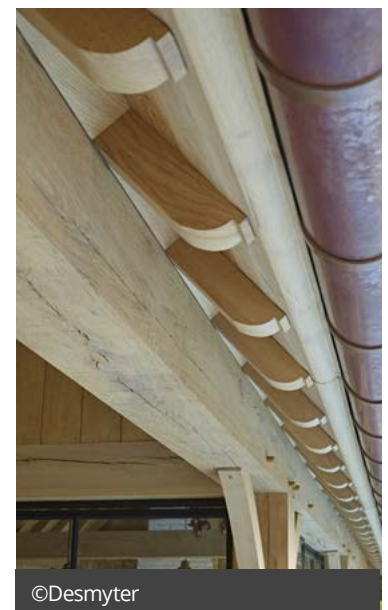
©Desmyter



©Desmyter



©Desmyter



©Desmyter

indispensable pour la stabilité structurelle, moins aurait suffi. Un ingénieur ne proposerait jamais ce type de charpente mais cela apporte le cachet idéal à la construction. C'est ce genre de détails qui font la différence et ils valent largement le supplément au niveau du prix." La réalisation de ce type de charpente commence par un plan détaillé en grand format. "Toutes les pièces sont ensuite découpées ici sur base de ce plan. Les arcs arrondis et les chevrons ronds sont fabriqués à la main dans l'atelier, puis toutes les pièces sont transportées sur place." Ce type de toiture représente facilement trois jours de travail : "Il faut compter deux jours de préparation à l'atelier et une journée de montage. On arrive vite à une trentaine d'assemblages à tenon et mortaise, plus les chevilles. Ça demande du temps."

Pour l'isolation du toit, le choix s'est porté sur la méthode du sarking. "C'est une méthode que nous utilisons souvent lors de la construction d'une annexe ou de la restauration de fermes et granges. De cette façon, la belle structure en bois reste visible mais vous profitez d'un niveau de confort moderne." Un lattage visible est posé sur les chevrons, sur lequel vient se placer un écran régulateur de vapeur. Vient ensuite l'isolation, la

sous-toiture, les contre-lattes et les liteaux et, pour terminer, les tuiles. Dans ce cas, de splendides tuiles bourguignonnes anciennes.

## Touche finale

Appliquer ou non une couche de finition à une annexe en bois est un choix personnel. "Dans certains cas, un vieillissement naturel donnera très bien mais le grisaillement du chêne peut aussi être

moins esthétique. Ici, nous avons appliqué une lasure transparente qui protège le bois et lui donne un vieillissement homogène, régulier. Et oui, c'est à refaire régulièrement mais si le client ne souhaite pas le faire lui-même, le peintre peut passer régulièrement. C'est nous qui nous en occupons".

Autour du four à pizza trône désormais une cuisine robuste mais finement

travaillée. "Nous confions généralement les éléments intérieurs à un designer d'intérieur mais une cuisine extérieure de ce format, nous avons envie de nous y essayer. Le plan de travail en pierre bleue a été posé par un tailleur de pierre. Chacun sa spécialité."



©Desmyter

# Un espace wellness dans votre jardin

Pour un couple du pays de Waes, Felke a construit un cabanon de piscine épuré sur mesure. En construction à ossature bois préfabriquée, une méthode de construction en laquelle croit fortement le directeur Benoit Cuvelier. Deux grands châssis pliants permettent à la limite entre l'intérieur et l'extérieur de disparaître totalement.

Texte : Wendy Thijs – Photos : Felke



## Une plus-value pour le jardin

A l'instar de nombreux autres, les propriétaires ont décidé en 2022 que leur propre jardin méritait d'être fortement valorisé. Le couple a dès lors investi dans une piscine avec cabanon. Pour ce dernier, ils se sont tournés vers Felke, réputé depuis plus de 30 ans pour ses annexes en bois de qualité et ses extensions de maison sur mesure. "Tout projet commence par écouter attentivement les clients", explique Benoit Cuvelier. "Nous nous mettons à table et examinons ce que le client a précisément à l'esprit. Quelle doit être la taille de l'annexe, quels styles et matériaux lui plaisent et quel usage entend-t-il précisément en faire ? Une fois la vision globale suffisante, nous réalisons un dessin en 3D afin que le client puisse se faire une bonne idée de l'ouvrage que nous allons construire. Après approbation, nous ébauchons le concept définitif et élaborons une offre de prix. Lorsqu'un permis de construire est nécessaire, nous aidons volontiers nos clients dans leurs démarches. Cela n'a pas été nécessaire dans ce cas-ci parce l'annexe ne dépassait pas la limite des 40 m²."

## Du terrassement à la finition

Le couple a opté pour un cabanon moderne totalement assorti à sa villa. Il voulait une partie salon qu'il pourrait ouvrir totalement en été afin de profiter au maximum de l'extérieur. Un sauna était également indispensable. Un

espace sanitaire avec une toilette, une douche et un petit vestiaire sépare les deux pièces. À l'arrière, à l'abri des regards, a été aménagé un débarras suffisamment spacieux pour accueillir non seulement les équipements techniques de la piscine mais aussi pour ranger du matériel de jardinage en tout genre. Felke s'est chargé de tout, depuis le terrassement jusqu'à la finition. "Vu qu'il fallait également aménager une piscine, nous avons demandé à l'entreprise de terrassement de creuser directement la terre nécessaire afin de pouvoir couler la dalle de béton. La spécialité de Felke réside surtout dans la réalisation extrêmement efficace des structures destinées à la construction des annexes. L'entreprise opte ici pour des murs à ossature bois, en grande partie préfabriqués dans son vaste atelier.

## Préfabrication

"La construction à ossature bois préfabriquée est la méthode de construction du futur. Nous l'appliquons donc presque toujours, sauf lorsqu'il s'agit d'une extension résidentielle où le raccordement à la maison existante est si complexe que nous préférons réaliser la construction sur place." L'atelier renferme de grandes scies ainsi que trois énormes tables permettant de monter les murs en tout confort. "L'ensemble du processus permet de gagner énormément de temps. Vous pouvez imaginer que c'est

beaucoup plus rapide que de scier les lattes une par une sur chantier avec de l'outillage portatif et tout assembler sur place sans table. À côté de cela, les éventuelles mauvaises conditions météo ne posent aucun problème. Nous le faisons aussi régulièrement pour des petits entrepreneurs ne disposant pas de l'espace ou des machines pour réaliser les murs dans leur atelier." Le client profite également de ces avantages. "Nous ne devons ainsi le déranger dans son jardin qu'environ trois jours, alors qu'autrement le processus prendrait deux semaines." C'est également une bonne chose pour le poseur du revêtement de sol et le plafonneur, qui peuvent directement se mettre à l'ouvrage dans un espace intérieur sec.

## Structure en ossature bois

Felke utilise du bois SLS, des chevrons en épicéa, dans ce cas en 4 cm d'épaisseur et 9 cm de largeur. Le bois a été imprégné pour le rendre plus résistant aux conditions environnementales et pour ne laisser aucune chance aux champignons, aux moisissures ni aux insectes. Les montants verticaux et les traverses horizontales forment une ossature ou un cadre contre lequel a été posé un panneau perméable à la vapeur, garantissant la résistance ainsi que l'étanchéité à l'eau et au vent. Ensuite a été appliqué un lattage destiné à accueillir le revêtement de façade. "Ce lattage joue un rôle crucial", précise Benoit. "Le bois devient toujours mouillé. Le lattage lui permet de sécher suffisamment. Si vous

ne le faites pas, des problèmes surviendront tôt ou tard."

## Thermowood et crépi

La façade du cabanon a été parachevée de deux manières différentes. "Les murs les plus visibles ont été parachevés avec un crépi tandis qu'à l'arrière, nous avons opté pour du pin thermowood, un choix économique mais durable." L'association du crépi et du bois donne un résultat esthétique et constitue aussi un choix judicieux du point de vue écologique. Le bois d'épicéa à croissance rapide provenant de forêts européennes forme une alternative écologique au bois dur tropi-

cal. Le fait de le chauffer longtemps dans un four spécial modifie tant la texture que la durabilité du bois. Avec sa classe de durabilité 2, il constitue un excellent choix pour parachever les façades. "Pour le crépi, une plaque à base de ciment a été fixée sur le lattage, garantissant ainsi une bonne adhérence du crépi." Les murs sont ainsi prêts pour le chantier. "Vu que les murs sont encore ouverts d'un côté, nous pouvons facilement les charger, les transporter et les décharger avec une grue sur chenilles. Les murs sont fixés mécaniquement les uns aux autres sur chantier avant de procéder au parachèvement intérieur. De la laine minérale a été appliquée entre les montants. "En association avec un panneau isolant de toiture en PUR, cela suffit pour une annexe. C'est suffisant

## Vue sur la piscine

pour protéger l'intérieur du gel et, même au cœur de l'hiver, pouvoir le réchauffer rapidement et maintenir la température. À côté de cela, l'isolation de la toiture joue aussi un rôle très important pour éviter la surchauffe en été."

pour répondre à des exigences plus élevées. Le montage et l'installation sont également plus complexes et prennent davantage de temps. Nous avons travaillé ici avec un seuil encastré, ce qui entraîne un prix encore un peu plus élevé, mais c'est le choix ultime lorsque vous voulez que l'intérieur et l'extérieur se fondent vraiment l'un dans l'autre. Pour pouvoir placer parfaitement les châssis, ce seuil doit se situer exactement à la bonne hauteur dans la dalle de béton. Ces châssis ont été fabriqués et installés par l'entreprise De Paepe, avec laquelle nous aimons collaborer. Son personnel vient re-mesurer tout pour s'assurer que l'ins-

sanitaire, d'où l'on pénètre dans le sauna par une porte vitrée. Le couple ne voulant pas d'une cabine standard, le sauna a lui aussi été réalisé sur mesure. Par Sauna Abisco. Bien que Felke ait également fabriqué ses propres saunas de par le passé, l'entreprise opte de plus en plus pour la spécialisation. "Nous nous concentrons sur ce qui fait notre force, à savoir la réalisation de structures préfabriquées. À notre tour, nous aimons faire appel à d'autres spécialistes pour les autres aspects. Pour la réalisation d'un sauna, le choix du bois revêt une importance capitale. Le Hemlock est un bon choix car il conserve sa stabilité

dimensionnelle, même dans les environnements humides. Grâce au grand châssis fixe équipé de verre trempé afin que celui-ci n'éclate pas suite à la chaleur et aux importantes fluctuations de température -, vous bénéficiez également depuis le sauna d'une magnifique vue sur la piscine et le reste du jardin.

www.felke.be

dimensionnelle, même dans les environnements humides. Grâce au grand châssis fixe équipé de verre trempé afin que celui-ci n'éclate pas suite à la chaleur et aux importantes fluctuations de température -, vous bénéficiez également depuis le sauna d'une magnifique vue sur la piscine et le reste du jardin.

## Sauna sur mesure

Un bloc-porte réalisé sur mesure en hévéa permet d'accéder à l'espace



# Dormir dans une grotte en bois

Avec un peu de chance, ce sera possible ! Cette chambre d'hôtes est située dans le jardin d'un grand nom du monde du cinéma. Il voulait offrir à ses invités (internationaux) un séjour inoubliable et a demandé au duo d'architectes gantois Vens Vanbelle de créer un endroit où il pourrait non seulement les faire dormir, mais aussi leur montrer des films en avant-première. Depuis peu, cette chambre d'hôtes peut également se louer de temps en temps.

Texte : Wendy Thijs – Photos : Tim Van de Velde

## Un parcours particulier

La construction voyante se dresse au-dessus d'un ancien mur de jardin dans la campagne gantoise. Avec sa forme inhabituelle – celle-ci vous fait-elle également penser à un sous-marin ? –, ce pavillon ne s'intègre peut-être pas tout à fait dans son environnement, mais n'est pas dérangeant non plus. "Nous avons opté pour une forme douce aux angles arrondis, qui épouse la pente de la parcelle. L'enveloppe extérieure en acier Corten profilé se marie parfaitement avec le cadre de verdure, ce qui a favorisé son intégration dans le jardin", expliquent les architectes. Les nuitées proprement dites s'effectuent dans un volume en bois très particulier, et même si nous avons hâte de plonger dans les détails, nous ne voulions pas vous priver du reste de cet ouvrage spécial. Parcourir celui-ci de A à Z – ou dans ce cas du sous-sol à la tour d'observation – s'apparente à une expérience cinématographique quelque peu surprenante, passant d'une ambiance à l'autre. Les architectes ont gardé à l'esprit le travail du cinéaste américain David Lynch et cela se sent.

## De l'obscurité à la lumière

L'expérience commence dans la maison du maître des lieux où, via un escalier, vous arrivez à un couloir souterrain. Ce couloir sombre semble être plus long et plus profond qu'il ne l'est en réalité, mais permet de vous mettre dans l'ambiance avant de pénétrer dans une salle de cinéma souterraine et son bar. Après la projection, un escalier en colimaçon étroit vous ramène au rez-de-chaussée et à l'entrée de la chambre d'hôtes, baignée d'une ambiance totalement différente. Ici, les architectes ont opté pour du bois naturel et chaleureux, car ce matériau permet de créer comme nul autre une atmosphère chaleureuse qui met immédiatement les invités à l'aise. Poussons la porte de la chambre d'hôtes pour poursuivre la visite. L'escalier se poursuit jusqu'à un point de vue qui offre une vue magnifique sur les environs et la vallée de l'Escaut. Dont vous pourrez profiter avec ou sans vêtements, car



vous y trouverez également la douche (extérieure).

## Entrée particulière

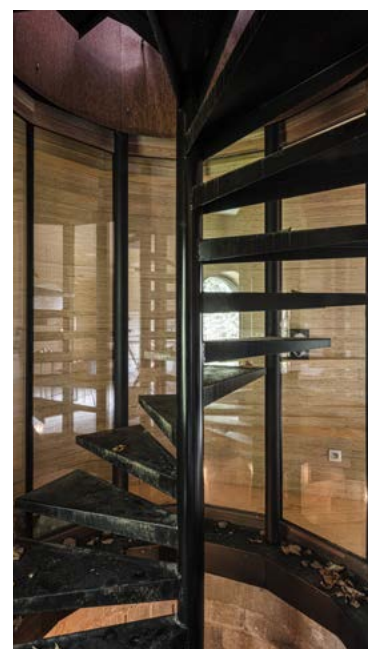
Redescendons de quelques marches et entrons cette fois dans la chambre d'hôtes, par la 'porte d'entrée' en afzela. L'escalier en colimaçon courant à l'extérieur, il était indispensable d'utiliser une essence de bois durable comme tampon entre l'intérieur et l'extérieur. La porte fait partie d'un ensemble dodécagonal également constitué de verre collé à froid. Bart Devos, directeur de Devos BV, nous explique : "la porte présente effectivement une forme particulière. C'était la première fois en toutes ces années que nous réalisions quelque chose de ce genre. Cette réalisation n'est pas vraiment complexe, mais il faut partir d'un dessin parfait et nous avons également dû créer des programmes adaptés pour les machines CNC. La préparation du travail a donc pris plus de temps, mais la production proprement dite a été assez rapide. Le plus gros point d'attention consistait à s'assurer que les deux parties soient reliées l'une à l'autre de manière suffisamment solide. La latte supérieure et inférieure sont chaque fois

constituées de deux pièces assemblées bout à bout."

Outre la porte d'entrée, 10 vitres permettent d'isoler totalement le volume des conditions climatiques extérieures. Un minimum de profilés a été utilisé. "On ne trouve un profilé qu'en partie supérieure et inférieure", explique l'architecte Maarten Vanbelle. "Dans les angles, les panneaux de verre ont été collés à froid." Bart Devos explique comment ils ont procédé : "Le verre devait présenter le chevauchement correct, de manière à ce que la vitre intérieure et la vitre extérieure se croisent au bon endroit. La vitre intérieure doit notamment être plus petite que la vitre extérieure afin de former le bon angle. Un profilé d'écartement laqué noir maintient les vitres en double vitrage séparées et un joint en silicone noir garantit l'étanchéité à l'air, au vent et à l'eau de l'ensemble. Cela crée le bord noir que l'on voit dans les coins, mais il n'y a pas de profilés verticaux."

## Un seul et même grand meuble

La chambre d'hôtes en bois proprement dite a été entièrement construite à partir de poutres de bois lamellées, d'une épaisseur de 40 mm chacune. Non





niche a été prévue pour un réfrigérateur ainsi qu'une ouverture entre la zone de nuit et la zone de vie. Le sol et le plafond ont été réalisés dans le même bois de pin, mais sous forme de panneau contre-plaqué. Les deux fenêtres rondes attirent aussi directement le regard. "L'intérieur est de couleur assez monotone, c'est pourquoi votre attention est immédiatement attirée par les grandes fenêtres rondes qui offrent une vue sur le jardin et un vieux château."

Comment imagine-t-on et crée-t-on un tel projet, nous sommes-nous demandés ? "Le client nous ayant demandé de créer quelque chose dont ses proches se souviendraient à jamais, nous voulions vraiment construire quelque chose d'original qu'ils n'auraient certainement jamais vu auparavant. À un moment donné, nous avons eu l'idée d'en faire un seul et même grand meuble. Le bois lamellé semblait constituer le matériau idéal car il permet de créer des meubles, en quelque sorte, en décalant les poutres les unes par rapport aux autres." La conception a été une prouesse qui a pris du temps : "il s'agit d'environ 38

couches que nous avons dessinées une par une à grande échelle pour le menuisier afin qu'il puisse recréer parfaitement ces couches dans l'atelier." Calculer le nombre de poutres à commander et dans quelles largeurs afin de minimiser les pertes de coupe ne fut pas non plus chose aisée pour les architectes.

#### Travail manuel

Le processus de fabrication proprement dit n'a pas été compliqué, mais a lui aussi pris du temps parce qu'il s'est effectué de manière traditionnelle. "Deux menuisiers ont travaillé à la fabrication dans l'atelier pendant deux semaines. La préfabrication constituait ici la seule option, car une forte pluie aurait endommagé les poutres lamellées. Le bois servant également de finition, nous ne pouvions donc nous permettre que la pluie le décolore ou le déforme." Le choix pour la fabrication s'est porté sur l'atelier de Stijn Reynvoet, spécialisé dans la construction en bois. Il ajoute : "la structure a été construite au milieu de l'atelier. Nous tournions autour avec le chariot élévateur pour positionner chaque

poutre au bon endroit. Chaque poutre a été travaillée et façonnée jusqu'à obtention de la forme appropriée au moyen d'une scie sabre, d'une défonceuse et d'un rabot à main. La structure pouvait être démontée en quatre parties pour la transporter vers le chantier au moyen d'une grue et d'un semi-remorque. Nous avons procédé avec un emboîtement dentelé afin que les pièces puissent être facilement ré-assemblées sur chantier. Le toit a été immédiatement posé sur la structure pour ainsi créer, en une seule journée, un ensemble étanche.

#### Revêtement de façade en acier Corten

L'incorporation des fenêtres rondes s'est finalement effectuée au moyen d'un gabarit environ 5 centimètres plus petit que la fenêtre finale. Stijn Reynvoet : "au départ, nous voulions intégrer parfaitement la fenêtre directement, mais il était pratiquement impossible de scier chaque poutre avec exactement la bonne coupe ou le bon arc. C'est pourquoi nous avons utilisé un gabarit, puis avons raboté et poncé l'ouverture

sur place jusqu'à ce que la fenêtre s'intègre parfaitement." La chambre d'hôtes a été parachevée avec un revêtement en acier Corten. Les tôles d'acier Corten plates ont été profilées de manière à créer l'aspect d'un conteneur. Stijn explique la construction du mur jusqu'à l'extérieur. "Nous avons placé un lattis vertical sur les poutres lamellées. Entre les lattes a été appliquée une couche de laine de roche de 8 cm d'épaisseur pour garantir une bonne isolation. Par-dessus a été posée une membrane de sous-toiture perméable à la vapeur qui assure l'étanchéité, puis enfin, un lattage horizontal auquel a été fixé l'acier Corten. Les fenêtres se situant dans le plan de l'isolation, la membrane de sous-toiture a été collée sur les menuiseries pour garantir une bonne étanchéité à l'air." Celui qui visite cette annexe ne l'oubliera pas de sitôt en raison non seulement de son design surprenant, mais aussi de la qualité de sa réalisation. Mission accomplie !



COMMUNITY SANG NEUF

# Jof Atelier : de la conception au mobilier sur mesure

Dès son plus jeune âge, Jof Defreyne savait qu'il deviendrait charpentier, mais il a pris son temps. Après avoir étudié les techniques de travail du bois, il a également voulu s'attaquer à la conception. Il a ainsi encore étudié le design d'intérieur et l'architecture d'intérieur. Depuis l'année dernière, il peut officiellement se qualifier de charpentier.

Texte : Wendy Thijs - Photos : Jof Atelier



#### Comment avez-vous précisément attrapé le virus du travail du bois ?

"En fait, j'ai grandi avec. Mon père a travaillé comme menuisier indépendant pendant plus de 40 ans et avait son atelier près de chez nous. Tout comme lui, je me suis concentré sur l'aménagement d'intérieur sur mesure. Outre la fabrication, la conception m'attirait aussi énormément. Je considère le fait de maîtriser les deux comme un gros atout, une grande plus-value pour les clients. Après mes études, j'ai d'abord voulu acquérir de l'expérience ailleurs en tant qu'architecte d'intérieur. Les nombreux contacts avec les clients ont été un bon apprentissage. Ceux-ci sont moins fréquents dans le cadre d'une formation, alors que c'est très important pour un indépendant."

#### Que faites-vous précisément ?

"Je réalise toutes les formes de menuiseries intérieures sur mesure, telles que cuisines, salles de bains, dressings, bureaux et meubles TV. J'adore travailler le contreplaqué et le placage et j'aime le style scandinave contemporain. J'accorde une grande importance à la durabilité et proposerai toujours la solution la plus écologique possible, mais je peux tout aussi bien travailler le stratifié lorsque le budget du client ne permet pas d'appliquer du contreplaqué ou du placage. Je travaille principalement pour les particuliers, mais si, à l'avenir, l'occasion s'offre à moi d'aménager un magasin ou une

salle d'exposition, je me ferai un plaisir de la saisir. Parfois, les clients ont déjà une bonne idée de ce qu'ils veulent, mais dans d'autres cas, je suis entièrement libre de proposer mes propres concepts. Ce sont ces projets qui me procurent la plus grande satisfaction. J'aime pouvoir laisser ma propre empreinte avec un détail original qui se démarque."

#### Comment les clients vous trouvent-ils ?

"J'ai commencé par des projets pour la famille et les amis, et je reçois aussi beaucoup de commandes par l'intermédiaire de mon père, qui est en train de réduire ses activités pour prendre sa pension. Plus récemment, j'ai remarqué que les clients me trouvaient également via les réseaux sociaux. Je poste régulièrement des photos sur Facebook et Instagram, et cela m'a récemment valu deux gros projets d'aménagement sur mesure, avec des clients voulant s'attaquer directement à plusieurs pièces. Je viens d'en terminer un des deux et cela a aussi été le projet le plus complexe que j'aie réalisé jusqu'à présent, car il impliquait de réaliser un grand nombre de meubles différents sur mesure. Je trouve moi-même également très inspirant de regarder sur Instagram et Pinterest. Les meubles et les projets réalisés par d'autres me donnent des idées nouvelles et rafraîchissantes. À terme, je veux absolument investir dans un site web afin de pouvoir encore mieux montrer aux clients ce que je fais."

#### Vous avez préféré lancer votre propre entreprise plutôt que reprendre celle de votre père ?

"Oui, car mon père travaillait encore lorsque j'ai démarré ma propre entreprise. Par contre, je travaille encore dans son atelier. Vu que j'utilise ses machines, l'investissement initial lors du démarrage a été moins important. C'est également chouette d'avoir autour de soi quelqu'un ayant autant d'expérience, je peux toujours lui poser mes questions."

#### Vous avez ainsi pu démarrer directement dans un atelier bien équipé ?

"Toutes les machines nécessaires pour transformer une planche en un placard étaient présentes. La scie à panneaux constitue l'investissement le plus récent. Mais nous disposons aussi dans l'atelier d'une plaqueuse de chants, d'une perceuse au défilé, d'une presse à placage, d'une raboteuse, d'une dégauchisseuse et d'une toupie. A terme, j'aimerais encore y ajouter une scie à ruban et un tour, parce que j'aime travailler le bois massif. Un petit détail en bois massif, comme une poignée ou un bord, fera parfois toute la différence."

#### Où aimeriez-vous être dans cinq ans ?

"J'aimerais trouver un atelier en région gantoise afin de pouvoir travailler plus près de chez moi. J'espère pouvoir continuer à me concentrer sur toutes sortes

d'aménagements intérieurs sur mesure, car j'aime la variété. L'entreprise peut rester petite, je n'ai en fait pas l'ambition d'engager et je préfère continuer à tout faire moi-même. Je ne sais pas si ce sera fait dans cinq ans, mais je rêve d'avoir ma propre collection de meubles ou d'objets de décoration intérieure. J'ai déjà en tête une idée de la chaise que j'aimerais vraiment réaliser."

#### Que faites-vous quand vous ne travaillez pas ?

"Je profite des petites choses de la vie. J'ai deux jeunes fils, âgés de 2 et 4 ans, avec lesquels j'aime passer beaucoup de temps. Ma famille passe avant tout. Je viens de leur fabriquer un bac à sable en bois et une maisonnette pour jouer. Voir mes enfants jouer et faire de bons repas en famille et entre amis est ce que j'apprécie le plus. Nous sommes en train de rénover notre maison, de telle sorte que je passe aussi une grande partie de mes temps libres à travailler."



Jof Defreyne

+32 479 22 60 75  
jofatelier@hotmail.com  
Facebook : @AtelierJof



# Annexes : avec ou sans permis ?

La demande de poolhouses, pergolas et autres annexes est en plein boom depuis la crise du coronavirus, mais peut-on installer ce genre de construction comme ça dans son jardin ? En règle générale, il faut un permis, la dispense étant plutôt l'exception. De plus, il s'agit d'une compétence régionale, ce qui fait que les conditions diffèrent selon la région. Petit tour d'horizon.

Texte : Wendy Thijs – Photos : Unsplash



## Dispense de permis Région flamande

En Flandre, vous pouvez installer un abri de jardin, un poolhouse, un carport autoportant, un garage, une pergola ou une serre sans permis si :

- La superficie totale des annexes isolées n'excède pas 40 m<sup>2</sup> par habitation. Attention : les annexes isolées déjà présentes sont comptabilisées. Si la pergola que vous envisagez est la première annexe du jardin, elle peut occuper 40 m<sup>2</sup>. S'il y a déjà un abri de jardin de 10 m<sup>2</sup>, votre pergola ne pourra pas faire plus de 30 m<sup>2</sup>.
- L'annexe n'a pas de fonction d'habitation. Dès qu'une annexe a une fonction d'habitation, elle nécessite dans tous les cas un permis et l'intervention d'un architecte. Cela s'applique aussi aux conteneurs utilisés comme habitations,

mini-maisons et autres constructions, bureaux de jardin, ateliers, etc.

- L'annexe sert à l'entretien du jardin, à la détente en extérieur (par ex. abri de jardin, poolhouse...) ou au stockage (garage, carport, local à vélos...).
- L'annexe isolée ne doit pas dépasser une hauteur de 3,5 m (il s'agit de la hauteur totale, mesurée au point le plus haut) et elle doit :
  - être entièrement construite dans un rayon de 30 m autour de la maison ;
  - être à minimum 3 m de la limite mitoyenne dans le jardin latéral ;
- être à minimum 1 m de la limite mitoyenne dans le jardin arrière, ou être construite contre un mur de séparation existant sans modifier ledit mur de séparation.
- L'annexe isolée ne se trouve pas dans une zone vulnérable du point de vue spatial, notamment

zone boisée, zone inondable, zone naturelle, zone vallonnée ou zone agricole.

- Le projet n'est pas soumis à des conditions supplémentaires définies par la commune. Chaque commune peut imposer des conditions supplémentaires, le maître d'ouvrage doit donc toujours se renseigner auprès de l'administration. En cas de dispense, le gouvernement n'impose pas d'obligation de déclaration mais là encore, la commune peut déroger à l'usage. C'est aussi au maître d'ouvrage de se renseigner si la commune applique une obligation de déclaration.

Le Département Environnement du gouvernement flamand, en charge de la politique environnementale, a rédigé une check-list complémentaire pour définir si une dispense de permis est envisageable. Par exemple, l'annexe ne peut pas être en contradiction avec les réglementations régionales, provinciales ou

communales en matière d'urbanisme. Comme le règlement régional relatif aux eaux pluviales, qui vise à éviter les inondations causées par un afflux massif soudain d'eau de pluie après de fortes précipitations que le réseau d'égout ne parvient pas à absorber. Dans certains cas, vous serez par conséquent contraint d'aménager un dispositif d'infiltration. De plus, dans certaines régions, l'installation d'une annexe n'est pas possible ou nécessite une autorisation de l'agence du Patrimoine immobilier (Onroerend Erfgoed). La check-list est disponible via le site web du Guichet environnement flamand.

## Région de Bruxelles-Capitale

En Région bruxelloise, les actes dits 'de minime importance' sont dispensés de permis d'urbanisme. Vous pouvez donc construire une annexe isolée sans permis si :

- Le bâtiment n'implique aucune dérogation à un plan d'affectation du sol, à un règlement d'urbanisme ou à un permis de lotir.
- Le bâtiment se trouve dans la zone de cours et jardins et dans la zone de recul.
- Il ne s'ensuit aucune modification du relief du sol supérieure à 20 cm.
- Sa superficie n'excède pas 6 m<sup>2</sup>.
- Sa hauteur totale n'excède pas 3 m ni ne dépasse le plan incliné à 45° par rapport à l'horizontale, plan prenant naissance au sommet des murs mitoyens ou, en absence de mur, à une hauteur d'1,50 m au droit de la limite mitoyenne.
- Le projet n'est pas soumis à des conditions supplémentaires définies par la commune.

Comme en Flandre, le maître d'ouvrage est tenu de prendre tous les renseignements nécessaires auprès de la commune.

## Région wallonne

En Région wallonne, il ne faut pas de permis pour l'installation d'un volume annexe tel un atelier, un poolhouse, une dalle de stockage ou un bâtiment préfabriqué si :

- il s'agit de la seule construction sur la propriété et qu'elle n'est pas destinée à l'habitation ;
- ce volume est érigé à l'arrière d'un bâtiment existant (s'agit d'un volume destiné à un véhicule motorisé, d'autres conditions s'appliquent) ;
- ce volume se trouve à minimum 2 m de la limite mitoyenne, n'excède pas 40 m<sup>2</sup> et n'a pas d'étage ;
- ce volume ne fait pas plus de 2,50 m sous corniche et 3,5 m de hauteur dans son ensemble ;
- ce volume a une façade en bois ou dans une tonalité similaire au bâtiment principal.
- La construction d'un abri de jardin ne nécessite pas de permis si :
  - il s'agit de la seule construction de ce type sur la propriété et qu'il se trouve dans les espaces de cours et jardins ;
  - il n'est pas visible depuis la voirie ou situé à l'arrière du bâtiment ;
  - il n'excède pas 20 m<sup>2</sup> ;
  - il ne fait pas plus de 2,50 m sous corniche et 3,5 m de hauteur dans son ensemble ;
  - il a une façade en bois ou dans une tonalité similaire au bâtiment principal.

## Besoin d'un architecte ?

Si un permis n'est pas nécessaire, en principe, il n'est pas non plus nécessaire de faire appel à un architecte. Si le projet nécessite un permis d'urbanisme ou une déclaration de travaux, la participation d'un architecte est bel et bien nécessaire. En Région flamande, il existe une série d'exceptions. La participation d'un architecte n'est pas requise pour la construction d'un abri de jardin, d'une serre, d'une remise, d'un garage ou carport, d'une véranda ou d'un bâtiment similaire composé au minimum de 75% de verre (ou d'un matériau transparent) ou d'une terrasse couverte si :

- la superficie n'excède pas 40 m<sup>2</sup> ;
- la hauteur de corniche ne dépasse pas 3 m ;
- la hauteur faîtière ne dépasse pas 4,50 m.

L'intervention d'un architecte n'est pas nécessaire pour l'installation d'une construction préfabriquées ou modulaire non superposée et déplaçable, avec une superficie maximale de 50 m<sup>2</sup> et une hauteur maximale de 3,5 m.

## Demande de permis

### Région flamande

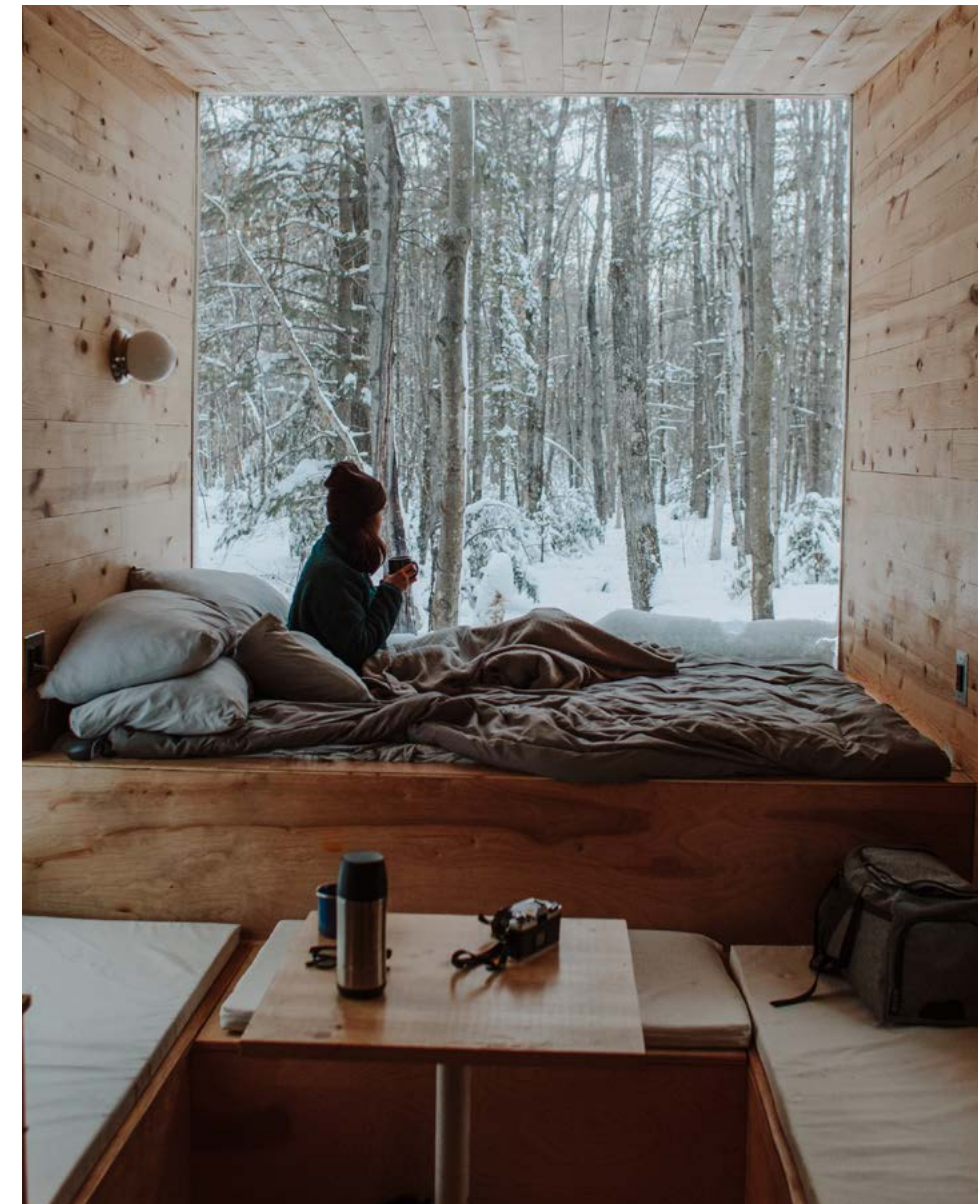
En Flandre, les demandes de permis d'urbanisme se font obligatoirement par voie digitale depuis le 1<sup>er</sup> janvier 2018. Les demandes sur papier ne sont plus autorisées qu'à titre exceptionnel. Le gouvernement flamand a créé le Guichet environnement dans ce but. Pour les bâtiments isolés, on peut généralement passer par la procédure de demande rapide. Le demandeur est averti dans les 30 jours si sa demande est complète ou non. Si ce n'est pas le cas, la procédure s'arrête. La décision d'accorder ou non le permis doit être prise dans les 60 jours. Le formulaire de demande est accessible en ligne via le site web du Guichet environnement.

### Région de Bruxelles-Capitale

En Région de Bruxelles-Capitale, la demande doit actuellement encore être introduite auprès du service Urbanisme de la commune. La Région travaille toutefois sur une plateforme digitale qui permettra d'introduire les demandes de permis en ligne. Le permis doit être déposé personnellement ou renvoyé signé au collège des bourgmestre et échevins. Le demandeur reçoit un accusé de réception lorsque le dossier est complet. S'il manque un ou plusieurs éléments, il en sera averti. Normalement, le permis est délivré dans les 45 jours à compter de l'accusé de réception. Le formulaire de demande est accessible en ligne auprès du service d'urbanisme.

### Région wallonne

En Région wallonne également, la demande de permis se fait en règle générale auprès de la commune. Elle doit être déposée personnellement ou renvoyée signée au collège des bourgmestre et échevins. Le demandeur reçoit un accusé de réception endéans 20 jours si le dossier est complet. S'il manque un ou plusieurs éléments, il en sera averti selon le même délai. Normalement, le permis est délivré dans les 30 jours à compter de l'accusé de réception. Le formulaire de demande est accessible en ligne auprès du service d'urbanisme de la région.



## Plus d'infos

- [www.omgevingsloketvlaanderen.be](http://www.omgevingsloketvlaanderen.be)
- [www.omgevingvlaanderen.be](http://www.omgevingvlaanderen.be)
- [www.stedenbouw.irisnet.be/vergunning](http://www.stedenbouw.irisnet.be/vergunning)
- [www.wallonie.be/fr/demarches/demander-un-permis-durbanisme](http://www.wallonie.be/fr/demarches/demander-un-permis-durbanisme)

# Télétravailler au jardin : tendance passagère ou durable ?

Grâce à la pandémie, le télétravail a une fois pour toutes trouvé sa place. Mais une forme spécifique de télétravail gagne du terrain : le bureau de jardin. Travaillerons-nous bientôt massivement depuis notre jardin ? Et quels éléments faut-il prendre en compte lorsqu'on vous demande d'aménager un tel bureau de jardin ?

Texte : Wendy Thijs – Photos : Microsoft, Wecube, Mywoodcab

## Télétravail

Avant l'apparition du coronavirus, quelques chanceux effectuaient déjà du télétravail, mais nombre d'employeurs dénigraient encore cette possibilité. Ils pensaient que leurs collaborateurs ne seraient productifs qu'en étant perpétuellement observés et contrôlés. Beaucoup ont changé d'avis entre-temps : leurs collaborateurs se sont en effet révélés moins peu fiables qu'ils ne le pensaient. Le télétravail a ses avantages et ses inconvénients. Il s'est avéré idéal pour les tâches nécessitant beaucoup de concentration et pour le traitement de dossiers importants. Ces tâches s'effectuaient même plus rapidement et mieux à la maison qu'au bureau. Bien que le besoin d'interaction personnelle varie d'une personne à l'autre, se retrouver régulièrement entre collègues reste important pour le bien-être, l'échange de connaissances et l'esprit d'équipe. Les outils virtuels bien ancrés aujourd'hui ne peuvent que partiellement compenser cette situation. Ainsi, télétravailler continuellement n'est pas une bonne idée. Mieux vaut alterner le travail au bureau et ailleurs.

## Travailler de façon hybride

Depuis l'apparition de la pandémie, Steelcase, le plus grand fabricant de mobilier de bureau aux États-Unis, a étudié comment et où les gens souhaitent travailler à l'avenir. Plus de 32.000 personnes issues de 10 pays ont participé à cette étude. Les résultats sont clairs : à l'avenir, les gens travailleront à la fois au bureau et dans d'autres lieux. Ces autres endroits pourront être un espace de coworking, un café agréable ou l'intimité de votre maison ou de votre jardin. La nouvelle réglementation élaborée par les autorités fiscales et les services de la sécurité sociale montre déjà que le télétravail ne redeviendra plus un phénomène marginal. Désormais, l'employeur pourra verser une indemnité de télétravail

non-imposable à ceux qui travaillent régulièrement à domicile (lire : au moins cinq jours par mois). Des avantages extralégaux tels qu'une chaise de bureau ergonomique, du mobilier de bureau ou un second écran font également partie des possibilités.

## Bureaux de jardin

Outre une meilleure concentration, le télétravail offre encore de nombreux autres avantages. Celui qui ne doit plus se rendre au travail tous les jours gagne beaucoup de temps. Beaucoup y voient la solution au problème des embouteillages et une réduction considérable des émissions de CO<sub>2</sub>. Le télétravail permet d'éviter le stress des embouteillages, mais beaucoup ont vite découvert que le télétravail génère également ses propres formes de stress. Lorsque vous travaillez sur la table de la cuisine, vous voyez aussi le désordre dans la cuisine et la vaisselle à faire d'urgence. À l'inverse, la tentation est grande de répondre rapidement aux courriels tout en cuisinant. Sans parler des cohabitants qui

peuvent vous déranger constamment pendant que vous travaillez. La limite entre le travail et la vie privée s'estompe, et si cela peut être un soulagement au début, ce sera néfaste à long terme. Évidemment, il existe des solutions à ce problème, et le bureau de jardin en est une. "Comme tout autre bureau, le bureau de jardin instaure une barrière psychologique entre votre travail et votre vie privée. Vous pouvez fermer une porte derrière vous et littéralement quitter le travail", explique Kris Adriaenssens. Kris est l'un des fondateurs de Wecube, qui se consacre spécifiquement au développement de bureaux de jardin modulaires sur mesure.

## La force thérapeutique de la nature

À côté de cela, la nature peut également faire des merveilles pour notre santé mentale et physique. La science en découvre peu à peu le pourquoi. "La nature stimule les neurones de la récompense dans notre cerveau. Elle désactive la réaction de stress, ce qui se traduit par

une baisse du taux de cortisol, du rythme cardiaque et de la pression artérielle, ainsi que par une meilleure réponse immunitaire", a écrit Eva M. Selhub, médecin d'Harvard et coauteur de l'ouvrage 'Your Brain on Nature'. L'exposition à la nature augmente les sentiments positifs, la créativité et la concentration, et elle soulage l'esprit de la fatigue mentale du travail. Les entreprises sont évidemment ici aussi tout



## Wecube : le bureau à domicile sur mesure

Wecube se concentre exclusivement sur les annexes modulaires. Ses fondateurs accordent une grande importance à l'esthétique, mais la durabilité et l'écologie s'avèrent au moins aussi importantes. Le bois utilisé est donc issu de forêts européennes et la production s'effectue localement, sur le sol belge. La structure est préfabriquée en atelier, livrée d'une pièce sur chantier et montée sur des pieux à vis. L'ensemble est conçu de manière circulaire : le Wecube est une solution flexible qui peut être déplacée facilement. Les dimensions varient de 3 x 3 à 3 x 8 m.



© Wecube



© Mywoodcab

ouïe. Microsoft, par exemple, a fait construire d'impressionnantes cabanes dans les arbres où ses collaborateurs peuvent travailler et se réunir. Rien ne s'oppose à suivre cet exemple, n'est-ce pas ?

## Pas donné

Rien, si ce n'est un prix élevé et de nombreuses tracasseries administratives, apparemment. "Le bureau de jardin

fait l'objet d'une grande attention, mais n'est pas encore très implanté", déclare Kris. "Le fait qu'il soit souvent soumis à une obligation de déclaration ou à un permis rebute les gens et cela reste un investissement assez important. Il faut être sûr de son coup." Pour remédier à cela, les structures mobiles comme celles de Wecube sont une bonne idée. Lorsque vous n'avez plus besoin du bureau, vous pouvez lui donner une seconde vie

ailleurs. Ce faisant, le bureau de jardin s'inscrit parfaitement dans une économie circulaire. En tant qu'indépendant, vous pouvez en louer un, tandis qu'un employeur pourra l'offrir comme avantage extralégal supplémentaire, à la place d'une voiture par exemple. Le bureau de jardin a donc assurément un avenir, mais nous n'en aurons pas tous un chez nous du jour au lendemain.

## Points d'attention

Comment construire un tel bureau de jardin ? Avant tout et surtout, il convient de choisir la méthode de construction appropriée. Wecube a par exemple déjà expérimenté les panneaux sandwich, la construction à ossature bois et les panneaux CLT. Il n'y a pas une seule bonne méthode, il s'agit de trouver celle qui vous convient le mieux. Pour la conception, tenez compte du type de travail que le télétravailleur effectue actuellement et interrogez-le sur ses perspectives d'avenir. Celui qui doit accueillir des gens ou a besoin de beaucoup de matériel dans l'exercice de sa fonction aura besoin d'un espace plus grand. Une lumière du jour suffisante constituera un must. Veillez donc à prévoir suffisamment de fenêtres, mais évitez que la lumière tombe directement sur l'écran de l'ordinateur. Last but not least, aspirez au niveau de confort d'une maison. Un bureau de jardin sera utilisé beaucoup plus fréquemment et intensivement qu'une annexe destinée à la détente. Il devra être suffisamment isolé et ventilé, et il faudra pouvoir le chauffer facilement.

Il reste encore de nombreux autres points à considérer :

- Prévoyez suffisamment de prises électriques et positionnez-les de façon réfléchie. Il n'y a rien de plus ennuyeux que de ne pas pouvoir atteindre la prise électrique avec son chargeur, ou de ne pas pouvoir répondre à son téléphone portable

parce que celui-ci charge à l'autre bout de la pièce.

- Prévoyez une connexion Internet ou un amplificateur Wi-Fi.
- Fournissez un nombre suffisant de points d'éclairage et gardez à l'esprit que le bureau devra pouvoir être éclairé de manière adéquate.

## Comment se démarquer

Cela ne doit évidemment pas se limiter à une construction offrant tout le nécessaire afin que le travail y soit efficace et confortable. En tant que professionnel, vous disposez également de tous les atouts afin que l'intérieur soit soigné jusque dans les moindres détails. Par exemple, pourquoi ne pas intégrer dans le bureau de jardin une table de bureau sur mesure – et à la bonne hauteur ? Mieux encore, veillez à ce qu'il soit également possible de travailler debout. La position assise est parfois qualifiée de nouveau tabagisme, et de plus en plus de gens se rendent compte qu'un mode de vie sédentaire favorise toutes sortes de problèmes. Un bureau debout stimulera la créativité et la productivité, assurera une meilleure circulation et réduira les maux de dos. La bonne hauteur sera cruciale : le plan de travail doit se situer à hauteur des coudes, ceux-ci devant former un angle de 90° par rapport au sol. Pour une personne mesurant 1,80 m par exemple, le bureau devra présenter une hauteur d'environ 111 cm. Prévoyez des passe-câbles aux endroits appropriés. Intégrer chargeurs, écouteurs, écrans, câbles et imprimantes de la manière la plus esthétique possible constitue un véritable défi, mais cela permettra d'élever l'intérieur à un niveau supérieur. Un lieu de travail calme fera des merveilles pour l'esprit. Vous pourrez parachever le tout avec les étagères appropriées au mur ou une bibliothèque sur mesure.

# Annexes en bois sur mesure, livrées prêtes à poser

Carpentier se profile comme un partenaire de choix pour les menuisiers, proposant des annexes en bois complètes en kits pratiques prêts à poser. Et ce dans tous les styles : du design épuré et minimaliste au style traditionnel et rustique. Chaque projet est réalisé sur mesure dans un grand souci du détail, avec matériaux de qualité et une finition haut de gamme.

Texte et photos : Carpentier



© Carpentier - Toutes les pièces sont numérotées pour un montage rapide

## Kits prêts à poser

La demande d'annexes en bois grimpe mais vous ne parvenez pas à suivre au niveau de la production ? Vous souhaitez proposer des annexes en bois sans faire trop d'investissements dans vos infrastructures de production ? Votre temps est précieux et vous cherchez un partenaire de production ? Faites appel à Carpentier. Carpentier conçoit et réalise pour vous n'importe quelle annexe en bois, livrée sous forme d'un astucieux kit prêt à l'emploi. Vous n'avez plus qu'à l'installer. Les différents éléments sont réalisés avec la plus grande minutie par des machines CNC et s'assemblent sur le chantier comme des lego. Toutes les pièces sont numérotées, et les plans techniques et consignes de montage sont clairs et détaillés, garantissant un résultat impeccable et de qualité.

## Sur-mesure unique

Carpentier travaille exclusivement avec des matériaux écologiques, durables et de qualité, dans une finition soignée. Ce qui en fait le partenaire idéal pour des annexes haut de gamme et spacieuses, telles que pool houses, carports, bureaux de jardin, extensions ou pergolas. Ces constructions se déclinent dans un design épuré et minimaliste ou dans un style traditionnel et rustique. Heidi Carpentier : "Les annexes classiques ont une structure traditionnelle en chêne, qui reste souvent visible. Les voliges en chêne authentiques créent le cachet idéal. Pour les designs plus modernes,

nous optons pour une structure en pin, qui peut être revêtue d'un bardage de façade, d'un revêtement mural ou d'un revêtement de plafond au choix. Les profilés sont disponibles en diverses essences de bois écologiques, telles que frêne thermo-traité, pin thermo-traité, bambou thermo-traité, Accoya, chêne et bois de grange. En fonction de l'essence choisie, nous proposons plusieurs finitions : bois pré-grisé, brûlé, brossé ou huilé."

## De la conception à la réalisation

Carpentier vous assiste de différents manières au niveau de la conception. Vous pouvez par exemple vous rendre en showroom avec votre client et éventuellement d'autres personnes impliquées, pour profiter des conseils techniques et esthétiques. Une équipe de dessinateurs industriels se tient à votre disposition pour vous aider avec le volet technique de votre projet.

Si vous installez régulièrement des annexes, l'appli qu'ils ont développée peut aussi vous être d'un grand secours. Cet outil permet de créer rapidement un projet et d'en calculer le prix.

## Montage simple et rapide

Une annexe conçue via l'appli peut être envoyée d'un simple clic en production chez Carpentier. L'annexe est minutieusement préparée dans l'atelier, de façon à pouvoir être assemblée facilement sur le chantier. Toutes les pièces sont



© Carpentier - Les éléments s'emboîtent comme des lego



© Carpentier - Une structure de qualité particulièrement durable

## L'appli de dessin Carpentier

Carpentier a développé une appli pratique pour iPad permettant de créer rapidement un dessin de qualité professionnelle de n'importe quelle annexe. La visualisation 3D donne véritablement vie au projet, c'est le chemin le plus rapide vers une offre et la conclusion d'une vente.

Inutile d'avoir des connaissances en matière de programmes de conception. Après une brève formation dispensée par Carpentier, vous pourrez directement utiliser l'appli pour concevoir un pool house, un bureau de jardin, un carport, un abri de jardin ou une extension de maison. Cliquez sur la finition souhaitée pour visualiser directement le résultat final. L'appli prend également en compte la luminosité et le niveau E. En un clic, vous envoyez votre projet à Carpentier et vous recevez un devis dans les plus brefs délais. Une fois que le client donne son accord, vous avez directement un plan adapté pour la demande du permis de construire. Convaincu(e) par la convivialité du système ? Demandez nos conditions !



© Carpentier - Les dessinateurs industriels vous aident à concevoir votre projet



© Carpentier - La façade arrière a un bardage en pin thermo-traité



© Carpentier - La façade avant et latérale sont en frêne thermo-traité



© Carpentier - Les brise-soleils protègent de la chaleur, de la pluie et du vent



Grâce aux plans techniques et aux instructions de montage fournis, l'installation est un jeu d'enfant pour le professionnel.

Heidi Carpentier  
Directeur

numérotées, et les plans techniques et les consignes de montage sont toujours fournis. Les portes, fenêtres, ferrures et matériaux de montage sont également inclus dans le kit et livrés sur le chantier.

En plus du confort de montage, Carpentier garantit aussi un gain de temps grâce à des systèmes intelligents. Les profilés en bois pour la finition de façade, mur et plafond peuvent être équipés du système de fixation QuickClip®. Les clips sont montés par Carpentier sur une sous-structure en aluminium et vous n'avez plus qu'à clipser les lames. Le client a une fixation impeccable, invisible et esthétique et vous pouvez travailler deux fois plus vite. C'est en outre une solution circulaire. Si les profilés s'abiment avec le temps, chaque lame peut être retirée et remplacée individuellement avec un minimum d'efforts. Si nécessaire, l'ensemble du revêtement peut être démonté sans dommage et réutilisé ailleurs ou remis en place après un nettoyage.

Les avantages du système d'installation QuickClip® en bref :

- Des lambourdes en aluminium avec clips prémontés
- Une fixation invisible
- Une installation rapide et efficace : économie d'au moins 50 % sur les frais de pose élevés
- Aucun éclat de bois : le montage sans clous ni vis rend le perçage superflu
- Une ventilation optimale : les clips créent une couche isolante entre les lames et la structure portante
- Un résultat impeccable : alignement automatique des lames
- Pas de déchets

## Pergola avec paroi latérale de brise-soleil en bois

Des brise-soleils en bois à lames verticales orientables ont été intégrés à la paroi latérale de cette pergola moderne. Ces brise-soleils ont été fabriqués en frêne thermo-traité et sont réglables manuellement en différentes positions de verrouillage. Fermés, ils protègent de la chaleur d'un soleil éclatant ou du désagrément des intempéries comme la pluie et le vent.

Le bardage de cette annexe en bois a été érigé en planchettes avec rainures et languettes, placées à la verticale. La façade avant et la façade latérale droite ont été réalisées en frêne thermo-traité tandis que pour la façade arrière et la façade latérale gauche, on a opté pour une alternative plus abordable : le pin thermo-traité. À l'intérieur, la pergola a été entièrement revêtue de panneaux en volkern blanc.

carpentier  
SMART WOOD FOR NICE PLACES

Carpentier  
Abeeldreef 15  
8760 Meulebeke  
Belgique

+32 51 48 89 61  
info@carpentier.be  
www.carpentier.be

# Une terrasse durable requiert un choix du bois judicieux

Avec son aspect naturel et chaleureux, le bois reste un choix populaire pour les terrasses. Il s'agit également d'une option durable et facile à entretenir, à condition de choisir la bonne essence de bois et de prendre en compte certains points d'attention. Dans cet article, nous approfondirons ce sujet en compagnie de Joris Dehennin de Hout Info Bois.

Texte : Sam Paret - Photos : GreenArchitects, Henri Eliat, Ardentio

## Naturel et polyvalent

Commençons par un sujet qui nous préoccupe tous beaucoup ces derniers temps, à savoir les difficultés d'approvisionnement et la flambée des prix des matériaux. Les hausses de prix du bois de terrasse n'ont pas atteint les sommets du bois de construction (résineux). Et entretemps, le marché s'est stabilisé, il y a à nouveau du bois en suffisance. Actuellement, il n'y a donc pas de conséquences directes pour la construction de terrasses.

En dehors de son côté chaleureux et naturel, le bois a encore d'autres atouts. C'est un produit naturel renouvelable avec un impact environnemental restreint, contrairement à la pierre et aux produits à base de ciment. Un arbre abattu et replanté, va repousser et fournir de la nouvelle matière pour construire une autre terrasse. Ce qui n'est pas le cas de la pierre ou du ciment. De plus, le bois est plus facile à travailler, il y a un grand choix d'espèces, une grande diversité esthétique et l'entretien est aussi simple que n'importe quel autre support.

## Points d'attention

Le plus difficile est probablement de choisir la bonne essence. Il faut veiller à choisir une essence ayant une durabilité naturelle suffisante (classe 1 à 3). Il faut aussi tenir compte de la stabilité dimensionnelle et penser à utiliser des fixations inoxydables. Le taux d'humidité recommandé pour l'installation est de 17±1% et les essences plus lourdes (dépassant 800kg/m³) doivent être prépercées.

CONSEIL : Ce n'est pas réellement une erreur, mais on déconseille les lames avec des 'rainures antidérapantes' fraisées. La saleté qui s'y accumule est difficile à éliminer et la lame va devenir lisse avec le temps. Mieux vaut poser une terrasse 'lisse' et la nettoyer régulièrement. Par ailleurs, la ventilation des lames est importante (y compris sur le dessous), pour éviter que le bois travaille et se déforme.

## Taillé dans le bon bois

Le marché du bois évolue constamment. On voit apparaître de nouvelles essences

inconnues et d'autres disparaître, ou on constate une diminution de la qualité des essences de référence. Au niveau des usages extérieurs, un segment du marché en grande partie dominé par les essences tropicales, le méranti était d'années et on ne voyait que sporadiquement l'ipé et l'itauba. Plusieurs experts de la filière bois, dont le CSTC et divers académiciens, ont donc décidé de rédiger une nouvelle liste des essences de bois adaptées à l'extérieur, mentionnant la classe de durabilité et la stabilité dimensionnelle et accompagnée de leurs propres observations. Un guide intéressant que nous tenions à partager avec vous.

## Classe de durabilité 1, 2 ou 3

La durabilité naturelle du bois – sa résistance intrinsèque aux agents biologiques – est une des caractéristiques les plus importantes au moment du choix de l'essence de bois. La norme EN 350-2 fixe la classe de durabilité de 130 essences de bois. La norme EN 335 définit les classes d'utilisation et la norme EN 460 fait le lien entre la norme EN 335 et la norme EN 350. Elles sont essentielles pour les designers, architectes et maître d'œuvre, les aidant à choisir le bois à prescrire et/ou la nature du traitement correspondant au type de la construction, son utilisation et son emplacement. Le bois utilisé pour une terrasse doit avoir une classe de durabilité de 1, 2 ou 3.

## Structure

Plusieurs types de support peuvent être utilisés. Les supports en béton peuvent être fabriqués ou coulés sur place (ciment de 350 kg/m³). Les supports creux sont proscrits. Pour une terrasse surélevée (plus de 25 cm au-dessus du niveau du sol), les supports sont considérés comme des pilotis et une étude spécifique est exigée. Les supports polymères sont légers et réglables en hauteur, ce qui simplifie l'installation. Les essences de bois utilisées pour le lambourrage (la sous-structure en bois de la terrasse) doivent également être choisies dans la classe de durabilité 1, 2

ou 3, sur base de leur durabilité naturelle ou du traitement qu'elles ont subi. La classe de résistance mécanique minimale exigée pour le lambourrage est C18 pour le bois de résineux et D18 pour le bois de feuillus. L'important lors de la pose est d'éviter tout risque de contact prolongé entre les poutres et de l'eau stagnante. L'espacement entre les solives de sol est important. Elles doivent être suffisamment proches pour éviter une trop grosse charge et une trop grande déformation du plancher. Les solives se placent dans la largeur, c.à.d. la surface large parallèle au sol. Ici aussi, les mêmes classes de durabilité s'appliquent. Attention : de manière générale, on déconseille de fixer du bois dur sur du bois plus tendre.

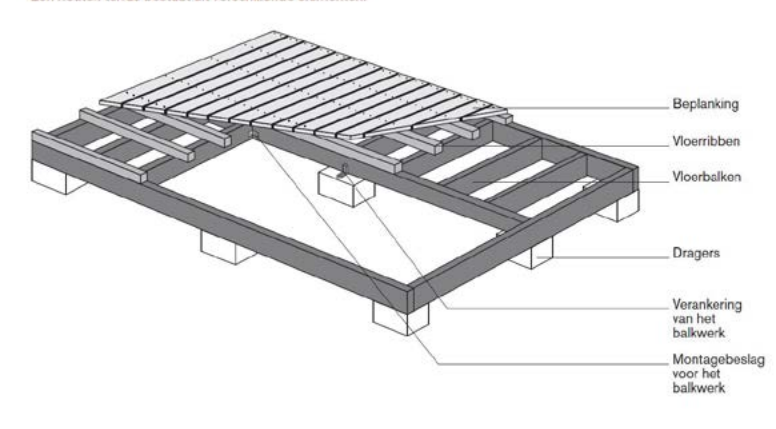
## Attention aux toitures-terrasses

Pour des raisons de sécurité incendie, les toitures-terrasses en bois doivent satisfaire à des règles spécifiques. Une terrasse en bois posée sur une toiture plate répond, sous certaines conditions, aux caractéristiques de la classe Broof(t1), désignant la performance d'une toiture exposée à un feu extérieur. Comme dans le cadre des exigences incendies fixées dans l'arrêté royal 'Normes de prévention de base', une terrasse en bois posée sur une terrasse plate est considérée comme un revêtement de toiture, elle doit obligatoirement

présenter ces caractéristiques. Lorsque les conditions suivantes sont respectées, un test du CSTC a démontré qu'une terrasse en bois n'aggrave pas la situation du point de vue du comportement au feu extérieur, mais apportait une certaine protection à la toiture située sous la terrasse. Planches en bois : densité de 750 à 1.050 kg/m² (robinier, padouk, itauba, ipé, bilinga, jatoba...), épaisseur de 21 à 40 mm, largeur de minimum 120 mm, fixation mécanique sur une structure portante en bois, parallèlement ou transversalement à la pente de la toiture. Largeur du joint entre les planches : 4 à 6 mm.

Structure portante en bois : lambourdes en bois (densité de min. 750 kg/m², section 60 x 40) posées directement sur la toiture ou par l'intermédiaire de plots en polypropylène (max. 6 par m²). Toitures sous la terrasse en bois : toutes les toitures plates (pente de 0 à 20°) bitumineuses présentant elles-mêmes la classe Broof(t1). Ainsi, il est raisonnable de considérer que, même si elles ne sont pas couvertes par les règles d'extrapolation actuellement en vigueur, les propositions resteront très vraisemblablement valables pour d'autres toitures recouvertes d'une terrasse en bois, pour autant que ces dernières présentent elles-mêmes la classe Broof(t1).\*

Een houten terras bestaat uit verschillende elementen:



Structure des terrasses

Essence de bois (D) ou résineux (R)	Assessment (7)			Classe de durabilité (EN 350-2)	Couleur	Vitesse de séchage (6)	Densité (8)	Stabilité (5)	Entretien (4)
	Stabilité	Chaleur	Aspect						
Afromosa <i>Mossambesia elata</i> (AF)	■	■	■	1/2	goudbruin	+	700	stabiel	
Azèle spp., bella, charifata, doussié, lingui, pachyloba <i>Azèle</i> spp. (AF)	■	■	■	1	licht oker tot bruinrood	-	1000	zeer stabiel	Oppervlakken ontvetten voor afwerking. Bloeden kan optreden. Volgens NBB - EN 13556, dragen alle stadia's de plaatselijke naam doussié. In België is deze naam voorbehouden aan de soort <i>Bambusa</i> die gewoonlijk een groter aandeel rechte draad heeft dan de andere <i>Azèle</i> 's.
Angélim / Sapin <i>Hydnocarpus</i> spp. (LA)	■	■	■	2H	oranjegeel tot bruin	-	750	matig stabiel	
Azobé <i>Coprosma alata</i> (AF)	■	■	■	1/2	Purperrood	-	1050	matig stabiel	Reparatie toepassing door kans op vervormingen.
Baleu / Bandidier <i>Syzygium</i> spp. (Chamaeaceae ingebren) (AZ)	■	■	■	2/3	geelbruin tot roodbruin	-	950	matig stabiel	Soms zwarte wormstelen (7). Aanmerkelijke verschillen van uitsluit en vorken in massa. Toegewijde bestaan er op de markt soorten met een lagere duurzaamheid dan hier vermeld.
Barelocou <i>Diospyros guianensis</i> (LA)	■	■	■	2H	bruin tot goudbruin	+	750	matig stabiel	
Bilinga <i>Messerschmidia</i> et <i>N. gillettii</i> (AF)	■	■	■	1	oranjegeel tot oker	-	750	matig stabiel	Kans op vervormingen en splinters.
Bossé <i>Quercus cedrata</i> en <i>Q. lauranti</i> (lichte Bossé) <i>Quercus Thompsoni</i> (donkere Bossé) (AF)	■	■	■	2	rozebruin	-	600	stabiel	Uitlozen van harsen mogelijk bij G. voderen; (merkend houtstof).
Bubinga <i>Gubourbia demessii</i> (AF)	■	■	■	2	roodachtig bruin tot violet	-	950	matig stabiel	Kans op vervormingen.
Cumanu <i>Dypteris</i> spp. (AF)	■	■	■	1(A)	geelbruin tot roodachtig bruin	-	1070	matig stabiel	Sterke knuisdraad.
Eiken, Europees <i>Quercus robur</i> en <i>Q. petraea</i> (EU)	■	■	■	2	geel tot bleek geelbruin	+	700	matig stabiel	Wordt zwart in contact met ijzer, in vochtig milieu. De toepassing van wit Amerikaanse eiken ( <i>Quercus</i> spp.) kan ook worden overwogen.
Framiré <i>Ternstroemia</i> (AF)	■	■	■	2/3	geel tot bleek bruinrood	+	550	stabiel	Wordt zwart in contact met ijzer, in vochtig milieu. Soms 'zwarte wormstelen' (7).
Ipé <i>Tabeutia</i> spp. (LA)	■	■	■	1H	geelachtig tot okerbruin	-	1050	stabiel	Groenachtig gele inhoud in vaten : lapachol.
Iroko (kambala) <i>Millettia excelsa</i> en <i>M. rogei</i> (AF)	■	■	■	1/2	goudgeel tot donkerbruin	-	650	stabiel	Wordt zwart in contact met ijzer, in vochtig milieu. Grote kleurverschillen mogelijk. Interend houtstof.
Itauba <i>Melicope itauba</i> en <i>M. novae-angliae</i> (LA)	■	■	■	1H	geelbruin tot donkerbruin	-	850	matig stabiel	
Jatoba <i>Euclea</i> spp. (AZ, AU, plantages : AF)	■	■	■	1	roodbruin	-	800	matig stabiel	
Jatoba <i>Myrsine couratieri</i> (LA)	■	■	■	2H	oranjerood tot roodbruin	-	900	stabiel	
Karri <i>Myrsine</i> spp. (AZ)	■	■	■	1/2	bruinrood	-	700	matig stabiel	Soms zwarte wormstelen (7). Moestelijke afwerking.
Karri <i>Euclea</i> spp. (AZ)	■	■	■	2	roodachtig bruin	-	880	matig stabiel	
Kastanje, lamme <i>Castanea sativa</i> (EU)	■	■	■	2	bruinrood tot bruin	+	600	stabiel	In gelijnd-gelamelleerd voor schrijnwerk. Zeldzaam in grote lengten en breedten.
Keruing <i>Alseodaphne</i> spp. (AZ)	■	■	■	3	bruin tot roodbruin	-	800	matig stabiel	Soms zwarte wormstelen (7). Moestelijke afwerking.
Kosipo <i>Alseodaphne</i> spp. (AF)	■	■	■	2/3	violetrood tot bruin	-	650	stabiel	
Louro gamela <i>Dactyloctenium</i> (LA)	■	■	■	2	rozebruin tot roodbruin	-	660	matig stabiel	
Mahoni, Amerikaanse <i>Suaeda macrocarpa</i> (LA)	■	■	■	2	bruinrood tot lichtbruin	-	550	zeer stabiel	Verkleuring in contact met ijzer of koper in vochtig milieu.
Makore <i>Trophis</i> spp. (AF)	■	■	■	1	rozebruin tot roodbruin	-	660	stabiel	
Massaranduba - parau <i>Manilkara</i> spp. (LA)	■	■	■	1H	rozebruin tot purperbruin	-	1050	matig stabiel	Interend houtstof. Kans op barsten en vervormingen.
Meranti, Dark Red <i>Shorea</i> spp. (AZ)	■	■	■	2/4 (S)	roodbruin tot roodbruin	+	680	stabiel	Grote kleurverschillen mogelijk. Zwarte wormstelen kunnen vaak voor (7).
Merbau <i>Intsia</i> spp. (AZ)	■	■	■	1/2	lichtbruin tot roodbruin	-	800	zeer stabiel	Oppervlakken ontvetten voor afwerking. Belangrijk bloeden kan optreden. Grote kleurverschillen mogelijk.
Muabi <i>Nauclea</i> spp. (AF)	■	■	■	1	rozebruin tot roodbruin	-	850	stabiel	Interend houtstof.
Murray <i>Diospyros</i> spp. (AF)	■	■	■	3	lichtgeel tot geelbruin	+	700	stabiel	
Niangon <i>Messerschmidia</i> spp. (AF)	■	■	■	3	rozebruin tot roodbruin	-	700	stabiel	Oppervlakken ontvetten voor afwerking.
Okan <i>Cyclocarpus</i> spp. (AF)	■	■	■	1	bruinrood tot goudbruin	-	910	matig stabiel	
Padouk <i>Pterocarpus</i> spp. (AF)	■	■	■	1	rood tot violetbruin	-	750	zeer stabiel	Interend houtstof.
Panga Panga <i>Messerschmidia</i> spp. (AF)	■	■	■	2	Zwartbruin	-	850	stabiel	Interend houtstof.
Purperhart <i>Pterocarpus</i> spp. (LA)	■	■	■	2/3	violet purper	-	850	stabiel	
Robinia <i>Robinia pseudoacacia</i> (EU)	■	■	■	1/2	geelgeel tot goudgeel	-	750	matig stabiel	Zeer zeldzaam in grote lengten en breedten.
Sapelli <i>Eriodaphne</i> spp. (AF)	■	■	■	3	roodbruin	+	650	stabiel	
Sipo <i>Eriodaphne</i> spp. (AF)	■	■	■	2/3	roodbruin	+	650	stabiel	
Tali <i>Cryptanthus</i> spp. (AF)	■	■	■	1H	geelbruin tot roodbruin	-	900	matig stabiel	
Tatoua <i>Diospyros</i> spp. (LA)	■	■	■	1/2H	goudbruin tot bruin	-	800	stabiel	
Teké <i>Tectona grandis</i> (AZ, plantages : AF, LA)	■	■	■	1	bruin tot donkerbruin	-	650	zeer stabiel	De duurzaamheid van teak afloemt uit plantages variërend van 2 tot 3. Oppervlakken ontvetten voor afwerking.
Tiana <i>Eriodaphne</i> spp. (AF)	■	■	■	3	bruinrood	-	550	matig stabiel	Kans op vervormingen.
Tola <i>Scapholobos</i> spp. (AF)	■	■	■	2/3	rozegeelbruin	+	500 (8)	stabiel	Oppervlakken ontvetten voor afwerking.
Wengé <i>Messerschmidia</i> spp. (AF)	■	■	■	2	Zwartbruin	-	850	stabiel	Interend houtstof.

Essence de bois (D) ou résineux (R)	Assessment (7)			Classe de durabilité (EN 350-2)	Couleur	Vitesse de séchage (6)	Densité (8)	Stabilité (5)	Entretien (4)
	Stabilité	Chaleur	Aspect						
Douglas / Oregon pine <i>Pseudotsuga menziesii</i> (EU & NA)	■	■	■	3	zeldroze tot donkeroranje	+	550	stabiel	Harsrijk hout ontvetten voor afwerking.
Greenen (EU)	■	■	■	4	lichtgeel tot roodbruin	+	500	stabiel	
Larken <i>Larix</i> spp. (EU)	■	■	■	4	roodbruin	+	610	matig stabiel	In gelijnd-gelamelleerd voor schrijnwerk. Harsrijk hout ontvetten voor afwerking. Kans op vervormingen.
Vuren <i>Picea abies</i> (EU)	■	■	■	4	witachtig tot geelachtig bruin	+	450 (8)	stabiel	Vurenhout, weinig duurzaam en slecht impregneerbaar, is in principe niet geschikt voor buiten gebruik. Toch wordt het soms gebruikt, maar de levensduur van het werk zal beperkt zijn.
Western red cedar <i>Thuja plicata</i> (NA)	■	■	■	2	bruin	+	370 (4)	stabiel	Lijst nagels en vpen in rozevri) taal gebruiken. Zwakke oppervlaktelastend (drukking). Grote kleurverschillen mogelijk. Interend houtstof.
Yellow pine <i>Pinus</i> spp. (NA)	■	■	■	3	licht geelbruin	+	540	stabiel	Harsrijk hout ontvetten voor afwerking. In België wordt vooraf de kwaliteit SANS ingevoerd, zo goed als vrij van geleëren, maar vrijwel volledig bestaande uit spintoot.



© GreenArchitects

## Grisaillement naturel

Les terrasses peuvent être traitées avec une teinture ou un produit similaire adapté à l'usage extérieur, si le grisaillement n'est pas souhaitable. L'inconvénient, c'est qu'il faut entretenir tous les 2-3 ans avec le même produit. C'est pourquoi beaucoup de gens laissent griser le bois (le grisaillement est à peu près pareil pour toutes les essences de bois). Le seul entretien nécessaire est alors de bien nettoyer la terrasse 2-3 fois par an pour éviter la formation d'algues. Si cette étape est correctement effectuée, le bois ne deviendra pas lisse.

pour les terrasses. On note aussi des innovations constantes au niveau des fixations, des supports, etc. Les considérations écologiques poussent aussi de plus en plus de gens à opter pour des essences de bois locales. C'est une évolution positive. Optez ici pour un label PEFC / FSC. Ces labels garantissent un bois provenant de forêts à gestion durable. En prime, le bois est un matériau particulièrement circulaire : une planche de terrasse ou de sous-structure peut facilement se retravailler et servir à une autre application, intérieure ou extérieure.

www.houtinfobois.be

## Évolutions

On recourt de plus en plus au bois chimiquement ou thermiquement modifié

\*source : publication du CSTC intitulée "Sécurité incendie des terrasses en bois sur toitures plates".

\*source : Connaissances de base du Bois : Matière et Application, Hout Info Bois

\*source : Tableau Espèces de bois pour usages extérieurs Hout Info Bois

# Lecot met ses fournisseurs à l'honneur

Pour la première fois en deux ans a de nouveau pu se tenir la réception de Nouvel An de Lecot, lors de laquelle 250 invités ont pu passer une agréable soirée. Les Fournisseurs Préférés de Lecot sont même repartis avec un véritable trophée.

Texte : Wendy Thijs – Photos : Lecot



Sont repartis cette année avec le trophée du Fournisseur Préféré de Lecot (de g. à d.) : DL Chemicals - Francis Delbeke; Blaklader - Daan De Schrijver; Smeg - Guy Rooms; Spit Paslode - Anton Van den Bos; Geze - Roel Overmeire; Dr. Hahn - Hubertus Seybrock; Soudal - Wim Verhoeven; Safety Jogger - Dieter Roman; Spit Paslode - Paul van Beek; Bosch - Stefaan Bourgonjon; Bosch - Wim Anthoons

Rik Lecot est revenu sur le passé et s'est penché sur l'avenir, en plaçant plus que jamais ses clients, c'est-à-dire vous, au centre de ses préoccupations. "La principale réalisation de l'année écoulée a été de maintenir, dans la mesure du possible, un niveau élevé de service à destination de nos clients", déclare Rik Lecot, co-CEO. "Et pour cela, nous sommes allés loin. Des collaborateurs de tous les départements ont prêté main forte au niveau de la logistique ou dans les magasins, lors des baisses d'effectifs importantes dues au Corona. Nous avons aussi sensiblement accru notre stock."

## Tout pour le client

Rik Lecot a brièvement présenté les initiatives prises l'année dernière par l'entreprise pour simplifier le travail de ses clients :

- Le lancement d'un tout nouveau configurateur de tiroirs, en partenariat avec Hettich. Il suffit de commander vos tiroirs sur mesure en ligne et ceux-ci vous sont livrés dans les cinq jours ouvrables.
- De nouveaux établissements ont ouvert leurs portes à Wetteren, Dixmude, Grammont et Ninove afin que vous puissiez également obtenir vos matériaux encore plus rapidement dans ces régions.
- La plateforme d'E-Learning Lecot a été lancée afin de pouvoir maîtriser plus rapidement les nouveaux produits et outils. Cette plateforme sera encore étendue à l'avenir.

- Le déploiement de Lecot Connect : un système de gestion intelligent et efficace qui permet de gérer votre matériel de travail. Vous savez ainsi précisément quel matériel vous avez à disposition, où il se trouve et quand un appareil doit rentrer pour l'entretien ou vérification.
- Avec Lecot on Tour, le grossiste a de nouveau organisé son propre salon professionnel à succès, où vous avez pu découvrir l'offre de différents fournisseurs.
- Un programme de service a été mis en place pour l'installation et l'entretien des stores en toile Renson, une solution pour les hommes de métier préférant se concentrer sur la production et l'installation des fenêtres et laisser l'installation des stores en toile à une équipe d'installation de Lecot.

## En coulisses

En coulisses, Lecot travaille également d'arrache-pied pour harmoniser le plus possible son organisation aux besoins et souhaits des clients. Lecot a investi dans un nouveau système CRM pour rationaliser ses processus internes ainsi que dans un nouveau système de gestion des entrepôts afin de pouvoir livrer de manière encore plus flexible. La plateforme de commerce électronique a été améliorée pour encore faciliter davantage les commandes en ligne, et le grossiste continue d'investir dans la formation de ses propres collaborateurs afin qu'ils puissent, à leur tour, vous aider le mieux possible.

Pas une sinécure, vu la largeur de la gamme. Tous ces efforts ont porté leurs fruits : Lecot a vu son chiffre d'affaires augmenter de 12% en 2021.

## L'avenir

Pour Lecot également, il est difficile de prédire l'avenir. Le grossiste prévoit pour l'année à venir une augmentation du chiffre d'affaires de 5,3%. "Est-ce optimiste ou pessimiste ? Honnêtement, je ne saurais pas vous le dire", affirme Rik Lecot. "Nous sommes bombardés chaque jour de communiqués indiquant que les chantiers ralentissent mais que les carnets de commandes sont bien remplis. Qu'il y a assez de travail, mais trop peu de personnel. Que les délais de livraison de la production explosent. Que la guerre a un impact important." Rik donne le conseil suivant : "ne regardez pas en arrière et continuez tout simplement d'avancer du mieux que vous pouvez." L'année prochaine, le plus gros investissement sera consacré à l'élargissement de la logistique. "Vu que nous avons réussi à acheter le bâtiment situé à côté de nos bureaux à Heule, nous disposerons de 20.000 m<sup>2</sup> supplémentaires. De telle sorte que notre capacité sera plus que doublée." Au programme figurent également l'ouverture de six nouveaux magasins ainsi qu'un Lecot on Tour très original : "cette année, celui-ci ne se déroulera pas dans un hall, mais bien sur un bateau qui visitera 5 villes en autant de jours : Gand, Bruxelles, Anvers, Hasselt et Liège."

## SPIT Paslode & Lecot : l'union fait la force

SPIT Paslode accorde une grande importance au service client. C'est pourquoi ils ont développé, en plus d'une gamme étendue de matériaux de fixation, divers services pour faciliter vos travaux de fixation et de montage. Ces services incluent, entre autres, des applications digitales, des documents techniques, des formations, le logiciel de calcul I-Expert et un système Full Option Service (FOS), qui gère gratuitement pour vous la garantie et les réparations des outils et appareils.

Texte et photos : ITW



De gauche à droite : Paul van Beek, Anton van den Bos, Lidy Veraghtert, Luc Dobbelaere, Etienne Bourlard, Tony Vande Vyver

### Qualité durable

Qualité, service et entrepreneuriat socialement durable sont les valeurs de base de l'entreprise. Afin de minimiser son empreinte écologique, SPIT Paslode fabrique 90% de ses produits en Europe. La production se fait selon les normes les plus strictes, garantissant une qualité et une fiabilité constante. SPIT Paslode mise aussi beaucoup sur l'innovation. Par exemple, jusqu'à présent, percer le béton armé n'était possible qu'en utilisant un système de refroidissement à eau. Grâce à une technologie innovante, ils ont développé un système unique utilisant le système de forage à sec orange HYBRID-X-FORCE, garantissant un résultat optimal dans le béton armé et non armé, sans eau. Ce qui veut dire sans le tuyau, le collecteur d'eau et les membranes normalement nécessaires.

### Proche du client

Le développement de nouveaux produits et services fait toujours passer les besoins du client en priorité. La plupart des solutions de fixation avancées s'inspirent des commentaires des utilisateurs. Les partenaires comme Lecot sont en outre précieux. Leur répartition géographique et l'étendue de la sélection d'appareils, outils et accessoires SPIT

Paslode qu'ils proposent dans plus de 70 filiales permet à SPIT Paslode de rester proche de la clientèle partout en Belgique.

Les solutions innovantes comme LECOT FLEET et CONNECT permettent d'améliorer encore le service offert aux clients. Chez Lecot, la "COLLABORATION" implique réellement un partenariat à tous les niveaux : filiales, représentants, logistique, service après-vente, management, etc.

Le trophée LLL vient encore confirmer le bienfondé de cette collaboration pour SPIT Paslode et constitue une motivation pour continuer à s'améliorer.



**SPIT PASLODE - ITW Belgium**  
t Hofveld 3  
1702 Dilbeek  
Belgique

+32 2 332 39 00  
info@itw-belgium.com  
www.spitpaslode.be

## DL Chemicals & Lecot : un partenariat en or

DL Chemicals s'est récemment vu décerner le trophée de Fournisseur Préféré de Lecot. Cette récompense constitue pour le producteur de mastics de jointoiment et de colles une jolie marque d'appréciation.

Texte : Wendy Thijs - Photos : DL Chemicals



Francis Delbeke, Sales Manager Vlaanderen

### Un travail acharné récompensé

"Le trophée de Fournisseur Préféré de Lecot montre clairement combien le partenariat entre la société Lecot et DL Chemicals est qualitatif", nous explique Wim Vantomme, General Sales & Marketing Manager. "Ce trophée récompense le travail de tous les collaborateurs de tous les départements." Voilà qui doit être gratifiant en cette période éprouvante pour chacun. "La disponibilité des articles a été soumise à une pression énorme. Nombre de matières premières manquaient, nous étions à court d'emballages... Bref, la pénurie faisait rage dans tous les domaines. Néanmoins, Lecot et DL Chemicals ont réussi à assurer l'approvisionnement des clients de Lecot, tout en maintenant la haute qualité bien connue et appréciée de nos produits."

L'année écoulée n'a cependant pas été que morose. DL Chemicals a connu une nouvelle augmentation des ventes de ses produits chez Lecot. "Il est important de continuer à innover, encore et encore. L'an dernier par exemple, nous avons lancé notre silicone universel Parasilico Prestige, approprié pour toutes les applications et disponible en de nombreuses couleurs. En tant qu'homme de métier, plus possible de faire d'erreur, vous êtes toujours dans le bon."

### Bon sens et lignes courtes

Les bons chiffres enregistrés sont aussi le résultat d'une confiance mutuelle.

"Comme il se doit pour des entreprises enracinées en Flandre (occidentale), notre partenariat repose sur le bon sens, une concertation rapide et des lignes de communication courtes. Chaque collaborateur chez Lecot est ouvert au dialogue et aide à trouver des solutions. Nous proposons à Lecot et à l'homme de métier des produits de qualité toujours disponibles, ainsi que l'assistance technique en cas de besoin. En d'autres termes, il s'agit d'un partenariat solide, qui profite à toutes les parties."

Pendant ce temps, DL Chemicals reste à l'écoute de vos besoins. Wim Vantomme : "de nouvelles colles sont par exemple en cours de développement. Celles-ci seront moins chères pour des applications plus simples et feront gagner du temps à l'homme de métier. La gamme Parabond sera également élargie dans le courant de l'année. Vous serez indubitablement surpris."



**DL Chemicals**  
Roterijstraat 201-203  
8793 Waregem  
Belgique

+32 56 62 70 51  
info@dl-chem.com  
www.dl-chem.com

# Pose de fenêtres en bois dans des murs creux

Poser les menuiseries extérieures avant de réaliser le revêtement de façade devient une pratique courante. Bien que cette technique présente de nombreux avantages, le menuisier doit veiller à certains aspects : assurer l'étanchéité à l'air du précadre, protéger la partie supérieure et les côtés de ce dernier au moyen d'une barrière d'étanchéité à l'eau et, pour des raisons thermiques, respecter la longueur de contact minimale entre le précadre et le châssis.

Texte: E. Kinnaert, ir, chef de projet senior, division 'Acoustique, façades et menuiserie', CSTC

## Principe

Le CSTC prépare en ce moment même un premier complément à la NIT 188 relative à la pose des menuiseries extérieures. Il se composera de fiches techniques proposant des solutions pour la pose de fenêtres en bois dans des murs creux.

En général, il est plus avantageux de poser la fenêtre avant d'isoler la coulisse et de mettre en oeuvre le parement extérieur. En effet, en procédant de la sorte, il est plus facile d'appliquer la barrière d'étanchéité à l'eau du raccord de fenêtre et de garantir un raccord correct entre l'isolation de la coulisse et la fenêtre.

Cette technique est illustrée à la figure 1. Elle consiste à prévoir un précadre autour du châssis. Les deux éléments sont fixés mécaniquement l'un à l'autre de façon étanche. L'ensemble est à son tour fixé au gros oeuvre. La figure 2 représente le détail du raccord complet, c'est-à-dire après que les autres entrepreneurs ont appliqué l'isolation et réalisé le parement extérieur ainsi que les finitions intérieures. Ce détail est conforme à la PEB.

- 1 Barrière d'étanchéité à l'eau du raccord de fenêtre
- 2 Joint adhésif ou mastic (expansif et étanche) / boudin hydrogonflant
- 3 Précadre étanche à l'air
- 4 Mousse PUR
- 5 Membrane d'étanchéité à l'air (à placer par le menuisier si le maître d'ouvrage en a fait la demande)
- 6 Console de support pour le précadre (si requis)

## Points importants

Examinons quelques points pratiques auxquels le menuisier doit faire attention.

### Étanchéité à l'air

Le précadre étanche à l'air (voir 3 à la figure 1) peut être constitué de panneaux à base de bois ou de dérivés du bois (contreplaqué, par exemple). Cependant, d'autres matériaux tels que la mousse PUR rigide recyclée sont également envisageables.

Le raccord étanche à l'air entre le châssis et le précadre est réalisé au moyen d'une bande de mousse comprimée ou d'une colle expansive (voir 2 à la figure 1). Il sera

mis en oeuvre avant que le précadre ne soit fixé mécaniquement au châssis.

Quant à l'étanchéité à l'air entre le précadre (étanche à l'air) et le mur porteur, elle est assurée par une **membrane d'étanchéité à l'air** (voir 5 à la figure 1). Le maître d'ouvrage peut demander au menuisier de la poser.

### Imperméabilité à l'eau

La barrière d'étanchéité à l'eau, qui doit être appliquée sur la partie supérieure et les côtés du raccord de fenêtre (voir 1 à la figure 1), peut être constituée d'une membrane en EPDM. Cette barrière peut être collée au mur intérieur et au châssis. On suivra les instructions du fabricant pour le choix de la colle ou des bandes auto-adhésives.

Il est possible de prévoir une **membrane de drainage** dans la partie transversale du précadre. Celle-ci protège le raccord de fenêtre des éventuelles infiltrations d'humidité au niveau de l'appui de fenêtre. Elle est mise en oeuvre par le maçon (voir figure 2).

### Performances thermiques

Pour que les autres entrepreneurs puissent réaliser un raccord conforme à la PEB, le menuisier tiendra compte des points suivants.

La conductivité thermique  $\lambda$  du **matériau du précadre** doit être inférieure ou égale à 0,2 W/m.K. C'est le cas des panneaux à base de bois. La résistance thermique 'R' du précadre sera, quant à elle, au moins égale à 1,5 m<sup>2</sup>.K/W.

En présence d'un précadre en contreplaqué, une résistance  $R \geq 1,5$  correspond à une profondeur (df)  $\geq 30$  cm. Si la profondeur est inférieure à 30 cm, le précadre sera constitué d'un matériau présentant de meilleures performances thermiques (conductivité thermique inférieure).

La longueur de contact entre le châssis et le précadre (dcontact) doit correspondre au moins à la moitié de l'épaisseur du profilé de la fenêtre.

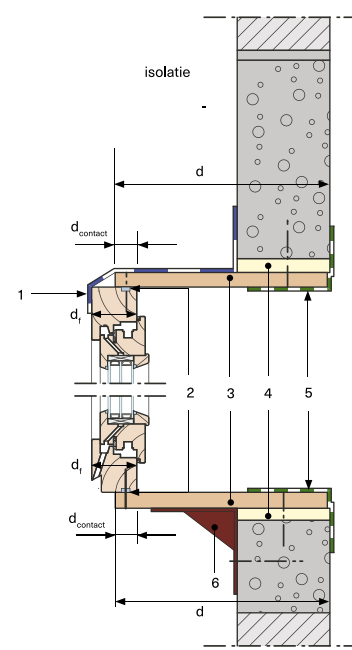


Figure 1 : Pose d'une fenêtre en bois au moyen d'un précadre étanche à l'air avant isolation de la façade et réalisation du parement extérieur.

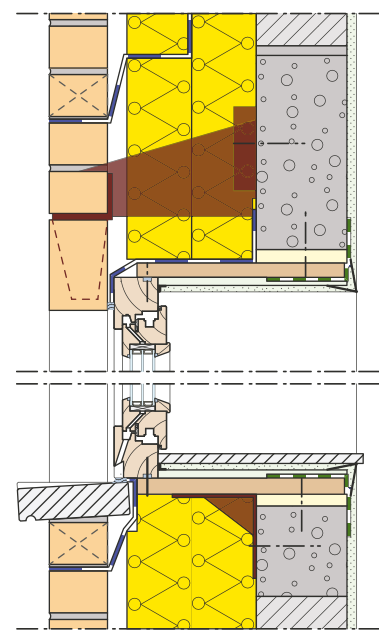


Figure 2 : Détail complet d'une fenêtre en bois avec appui de fenêtre en pierre posée au moyen d'un précadre étanche à l'air avant l'isolation de la coulisse et la réalisation du parement extérieur.

# ARLU : un joyau en laiton le long de l'autoroute

Si vous passez à hauteur d'Ardoye sur l'E403, vous ne pouvez pas manquer le nouveau site d'ARLU. Les marques argenta et ROB y font désormais toit commun, sous un seul nom.

Texte et photos : Renson



## Tout pour l'ouverture des portes sous un seul toit

En 2021, Argent Alu et Louage & Wisselincx ont fusionné leurs marques argenta (produits d'intérieur) et ROB (solutions extérieures) dans la nouvelle société ombrelle 'ARLU'. La baseline 'Opening Doors' – ainsi que les deux marques – ont été conservées. Ce nouveau site marque une nouvelle étape dans l'expansion d'une entreprise performante spécialisée dans les systèmes d'ouverture de portes. Un an et demi après le début des travaux de construction, ARLU vient de mettre en service ce site de production de 4 hectares doté d'un parc de machines moderne, et situé à Ardoye, le long de l'autoroute E403 entre Courtrai et Bruges, dans la zone industrielle Ter Vlucht. Sa construction a coûté 16 millions d'euros. 100 personnes y sont employées pour la production de ferrures.

Wim Waelkens (Directeur général d'ArLU) : "Ce nouveau départ sous le pavillon ARLU était la dernière étape de la fusion des marques Argent Alu nv et Louage & Wisselincx. Les trois sites de production sont désormais regroupés sur ce nouveau grand site de production de 22.000 m<sup>2</sup> à Ardoye."

## Prêts pour la suite

Avec sa nouvelle usine et son nouveau nom, ARLU réaffirme son ambition de poursuivre sa croissance au-delà des 36 millions d'euros de chiffre d'affaires (dont la moitié est générée par les

exportations) réalisés l'année dernière, et d'atteindre 50 millions d'euros d'ici 2026. Comment ? "En restant proche des marchés et en répondant rapidement aux tendances de demain", explique Wim Waelkens. "Ces tendances sont au cœur des développements et des tests approfondis que nous réalisons entièrement en interne. 'Divina' ou 'Punch', par exemple, divisent les petits espaces de vie et les pièces de façon efficace et élégante, et les portes coulissantes intérieures motorisées que nous dévoilerons cette année permettront aux personnes âgées de vivre chez elles plus longtemps. Et avec 'Invisidoor 2.0' et 'Latent Pocket', nous misons sur la rapidité de livraison et d'installation, puisque nos partenaires peuvent découper eux-mêmes toutes les pièces sur mesure."

ARLU continue de faire partie du groupe belge Renson, dirigé par son CEO Paul Renson. Fabricant de systèmes de ventilation, de protections solaires et de solutions outdoor living, Renson est une entreprise active dans le monde entier sous la marque du même nom. Paul Renson (CEO du groupe Renson) : "ARLU poursuit ce par quoi tout avait commencé pour l'entreprise familiale Renson en 1909, à savoir : les ferrures de porte. Je suis vraiment fier de cette nouvelle étape franchie. Et le fait que ce bâtiment soit visuellement mis en valeur le long de l'autoroute constitue une valeur ajoutée pour la notoriété d'ARLU."

## Un bâtiment-phare couleur noir et laiton

La façade a été dessinée par Binst Architects et la réalisation technique exécutée par Embo architecten. Elle devait avant tout faire le lien avec ce qui se passait derrière les murs, comme l'explique Wim Waelkens. D'où la couleur laiton du col du bâtiment qui rappelle parfaitement le monde des 'opening doors', baseline qui a elle aussi reçu une place de choix sur le bardage en métal, juste au-dessous du logo ARLU. "Nous avons volontairement laissé entièrement neutre la base noire du bâtiment en tant que 'socle logistique' pour créer un contraste avec son couronnement", explique Luc Binst (CEO de Binst Architects) pour justifier ce choix. "L'atmosphère chaleureuse et le design choisi visent à faire comprendre immédiatement quels produits de haute qualité sont fabriqués derrière la façade. Bref, il s'agit d'une façade qui correspond parfaitement à l'identité d'entreprise que veut véhiculer Arlu." Au niveau du bâtiment lui-même, les principales exigences fixées par le maître d'ouvrage étaient : suffisamment de lumière, une ventilation naturelle et un système de gestion du bâtiment intuitif. Wim Embo (Embo Architecten) : "Le terrain situé derrière le site existant

constituait le principal défi pour ce projet d'extension jusqu'à l'autoroute. En effet, le terrain était non seulement un peu plus haut mais il était aussi très humide. Et vu le calendrier prévu, ce fut un véritable exploit que de parvenir à obtenir le permis d'urbanisme, et de construire et mettre en service le bâtiment en l'espace de 2 ans."

## L'occasion rêvée d'intégrer ses propres produits et expérience

ArLU a profité de l'occasion pour intégrer ses propres produits dans le projet. "Nous nous sommes bien évidemment chargés nous-mêmes de tous les travaux de menuiserie sur ce site. Ce fut d'ailleurs le moment idéal pour mettre la théorie en pratique en intégrant les encadrements de porte invisibles argenta Invisidoor 2.0, notre toute dernière innovation", ajoute Wim Waelkens. "Mais nous allons encore plus loin et considérons aussi ce nouveau site comme le lieu d'expérimentation idéal pour nos dernières innovations. En installant ici nos nouveaux produits, nous pouvons les tester dans la pratique et voir où des ajustements sont éventuellement nécessaires."

www.arlu.be



© ARLU

# 75 ans de qualité éprouvée et de savoir-faire

Timmerman est une valeur sûre qui fête cette année ses 75 ans. Un tel succès ne s'est pas fait en une nuit. "Ce qui nous a permis de devenir un fournisseur important de fenêtres en PVC et aluminium, c'est la volonté de qualité et de service gravée depuis toujours dans la philosophie de l'entreprise", affirme Dirk Timmerman.

Texte et photos : Timmerman



## Passionnés de menuiserie

Lorsqu'Alfons Timmerman a fondé son entreprise fin des années '40, il fabriquait exclusivement des volets roulants en bois. Son fils René avait un esprit novateur. Dans les années '60, Timmerman a été parmi les premiers en Belgique à proposer des volets roulants en PVC. Aujourd'hui, l'assortiment se compose de portes, fenêtres, portes de garage et volets roulants en PVC et aluminium. Dirk Timmerman et son fils Brecht se partagent la direction et sont visiblement fiers du chemin parcouru par l'entreprise familiale : "C'est l'aboutissement du rêve et de la détermination de quatre générations de passionnés de menuiserie. Nous voulons rester fidèles aux valeurs familiales, en préservant le savoir-faire en toute chose. La qualité et le service sont à la base de notre succès." Et ce ne sont pas des paroles en l'air. Nos interlocuteurs nous expliquent en détail comment ils poursuivent cet idéal de qualité et de service jour après jour.

## Top qualité

"Tout commence par la qualité des profils", avancent Dirk et Brecht. "Nous avons choisi deux solides entreprises familiales allemandes, Veka (PVC) et Heroal (aluminium), avec qui nous collaborons depuis 45 et 50 ans." L'infrastructure de l'entreprise joue également un rôle important. "Nos produits constituent une part importante du budget de construction. C'est à nous de gérer les matières premières avec soin." L'entreprise a aussi un parc de machines moderne, qui garantit une qualité constante. "Pour notre département PVC, nous avons notamment investi dans une

soudeuse à 4 têtes, qui limite le cordon de soudure au minimum. Les anciennes soudeuses laissaient une petite bavure sur le cordon de soudure, qu'il fallait ensuite araser à la fraise et colorer à l'aide d'une mine spéciale. Les nouvelles machines représentent donc une amélioration importante au niveau de l'esthétique. Nous envisageons aussi d'agrandir le département PVC ; ce projet inclut l'entrepôt central et l'entrepôt pour les profilés PVC. La production des fenêtres aluminium est aussi progressivement améliorée. Le flow de l'assemblage a récemment été optimisé grâce à l'implémentation de tables d'usinage ergonomiques et nous avons aussi des projets d'extension pour les bureaux." Timmerman est aussi particulièrement fier de son équipe de 135 personnes. "Rien de tout cela ne serait possible sans nos collaborateurs qualifiés et motivés, qui donnent le meilleur jour après jour. Nous avons aussi la chance d'avoir des clients fidèles, qui apprécient la qualité et le soutien que nous leur apportons en tant que fournisseur régional."

## Le client avant tout

À la base de ce service efficace et chaleureux, il y a un solide encadrement. "Notre équipe propose un soutien actif au niveau vente, mesure et installation. Les menuisiers peuvent venir accompagnés de leur client dans le Timmerman Space, qui offre une présentation réaliste de nos produits et où l'expérience occupe le rôle central. Nos clients peuvent aussi utiliser notre plateforme ERP pour générer des devis et entrer des commandes. Chaque client menuisier peut évidemment effectuer les mesures



© Timmerman - Dirk et Brecht

nécessaires dans son domaine car il connaît bien les produits avec lesquels il travaille. Pour les constructions en PVC et aluminium, ce n'est pas toujours le cas. Notre équipe technico-commerciale apporte donc volontiers son assistance sur chantier. Ils connaissent toutes les combinaisons de profilés possibles et les éventuelles contraintes techniques auxquels le produit peut répondre." De plus, Timmerman est à l'écoute des attentes du client au niveau de la livraison également. "Nos camions sont équipés d'une grue afin de pouvoir décharger sans l'aide du client. Nous pouvons aussi aider à installer les éléments plus lourds ou plus complexes." Enfin, Timmerman se porte garant des produits livrés. "Un défaut est toujours possible, notre service après-vente est là pour résoudre rapidement ce genre de problème." Pour Timmerman aussi, ces deux dernières années ont été turbulentes : "Néanmoins, nous avons pris la décision de continuer à investir dans notre entreprise. Nous applaudissons aussi la décision du gouvernement flamand d'inclure une obligation de rénovation dans son plan pour le climat. Cela devrait créer beaucoup d'opportunités pour nos clients."

“  
C'est l'aboutissement du rêve et de la détermination de quatre générations de passionnés de menuiserie. La qualité et le service sont à la base de notre succès.

Dirk et Brecht Timmerman  
Directeurs



Timmerman  
Kleitkalseide 40  
9990 Maldegem  
Belgique

+32 50 71 26 81  
info@timmerman.be  
www.timmerman.be

## Précision, endurance et mobilité sans limites

Pour la pose de parquet ou de bardages, la construction en bois et l'aménagement intérieur il faut une scie compacte à la fois précise, fiable et polyvalente. Avec la nouvelle scie à onglets radiale sans fil KSC 60 de Festool, le câble disparaît – pour une mobilité totale.

Texte et photos : Festool

Cette scie d'une puissance à toute épreuve, vous garantit des coupes parfaites et une souplesse d'utilisation exceptionnelle grâce à l'angle d'onglet atteignant jusqu'à 60° des deux côtés et la profondeur de coupe de 60 mm à 90°. Très mobile et compacte, elle ne pèse que 16,6 kg, ce qui facilite son transport. Le guidage à doubles colonnes permet un mouvement de lame fluide et sans à-coups. Un projecteur LED indique avec précision la ligne de coupe. La KSC 60 est fournie avec un sac à poussière et une fausse-équerre pratique pour relever les angles et les reporter facilement sur la scie.



© Festool-KSC60



© Festool-KSC60

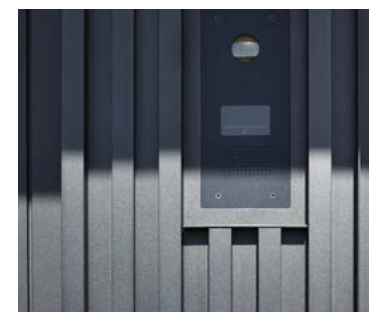
Un moteur EC-TEC sans charbons La KSC 60 regorge de puissance grâce au système à doubles batteries et au moteur EC-TEC sans charbons de dernière génération. Ainsi, avec une ou deux batteries 18 V, la KSC 60 dispose d'assez d'énergie pour toute une journée de travail.

www.festool.be

## Revêtement de façade vertical en aluminium Linarte : l'originalité dans une tenue "plug&play"

Le revêtement de façade vertical en aluminium "Linarte" de Renson n'est pas seulement élégant et moderne. Son caractère durable et peu exigeant en termes d'entretien convainc de nombreux propriétaires de bâtiments. Les possibilités de formes et de couleurs sont également infinies et le montage est rapide et facile.

Texte & photo's : Renson



## Portes ouvertes chez Timmerman



75 ans, ça se fête. Le fournisseur de portes, fenêtres, portes de garage et volets roulants en PVC et aluminium Timmerman a donc décidé d'organiser une journée portes ouvertes en septembre. Le dimanche 11 septembre, les visiteurs pourront voir la production en activité et faire connaissance avec l'entreprise et ses produits. Les festivités vont au-delà de la journée portes ouvertes traditionnelle : "Ce jour-là, nous organisons également un événement de voitures anciennes, dont les bénéfices seront reversés à la fondation MUG-heli, pour le nouvel hélicoptère de sauvetage", précisent Dirk et Brecht Timmerman.

"C'est une initiative qui nous tient à cœur. Le MUG-heli sauve des vies depuis 30 ans. Il s'est déjà déplacé chez nous, mais heureusement tout s'est bien terminé. Par ailleurs, nous organisons une fête pour le personnel et les habitants de la commune."

Notez déjà la date dans votre agenda



### Infos pratiques

Date  
11 septembre 2022

Heures d'ouverture  
À partir de 11h

Lieu  
Kleitkalseide 40  
9990 Maldegem

Site web  
www.timmerman.be

## Mesurer avec soin

Selon Davy Ghekiere (Aluwood), tout dépend de la mesure correcte sur place : "Le dessinateur technique s'y met et, après un contrôle final, les lamelles peuvent entrer en production. Pour le montage, nous appliquons d'abord une couche d'isolation, puis une toile de ventilation et une latte de bois. Les profils eux-mêmes sont fixés de manière invisible à l'aide de clips. Grâce à ces

clips, vous ne devez jamais scier les profils car vous obtenez toujours un résultat soigné. Un profilé endommagé peut également être remplacé très facilement. Des profils spécifiques sont disponibles pour les finitions dans les angles ou près des fenêtres et des portes.

## Des combinaisons uniques

La combinaison de profilés Linarte individuels en forme de blocs et de nervures, de profondeurs différentes, confère à cette façade austère un caractère unique, ludique et dynamique. Le fait que trois types de profils aient été utilisés de manière interchangeable ici peut sembler être un défi supplémentaire, mais il s'est avéré ne pas être si mauvais. "Bien sûr, cela demande un peu d'expérience et de savoir-faire, mais les dessins techniques vous aident dans votre démarche", explique M. Ghekiere. L'intégration de l'éclairage LED a également été simple. "On place les modules, on fait passer les câbles et c'est tout. L'électricien se met ensuite au travail pour les connecter."



www.renson.eu

# Des roues de charrette aux concepts d'intérieur sur mesure

Aider les gens à réaliser leurs rêves, voici ce qui procure la plus grande satisfaction à Wilfried Van Overstraeten. "Quand vous ne trouvez pas ce que vous cherchez, il faut aller chez Van Overstraeten", disent les clients et il s'agit là, encore et toujours, du plus grand compliment que l'on puisse lui faire.

Texte : Wendy Thijs - Photos : Van Overstraeten, Studio Dann, Wendy Thijs

## Trouver sa voie

Lorsque Laurentius Van Overstraeten a commencé à fabriquer des brouettes et des roues de charrette en 1892, il n'aurait jamais pu imaginer ce que deviendrait aujourd'hui son entreprise. S'il pouvait la voir, il serait sans doute fier. L'atelier est ultramoderne, mais la connaissance et le respect de l'artisanat sont restés inchangés. Aujourd'hui, son arrière-petit-fils et son arrière-petite-fille, ainsi qu'une quarantaine de collaborateurs, réalisent des projets d'aménagement intérieur sur mesure. Il n'y a pas de limites aux styles qu'ils proposent, de l'épuré et moderne à la finition artisanale avec moulures. Autrefois, Van Overstraeten se chargeait de tous les travaux de menuiserie, mais progressivement, l'entreprise a commencé à se concentrer exclusivement sur les intérieurs. "Le fabricant de châssis pur produit aujourd'hui des portes et fenêtres à la chaîne, c'est pourquoi nous préférons les faire fabriquer par un

spécialiste. À moins qu'il ne s'agisse de quelque chose de spécial qu'ils ne peuvent pas faire, nous acceptons alors avec plaisir ce genre de missions." Son grand-père et son père ont vu le marché de l'aménagement intérieur exploser. "Jadis, les gens étaient déjà contents lorsque leur maison était étanche au vent et avait des portes. Aujourd'hui, elle doit être équipée d'une cuisine, d'une salle de bains et de placards intégrés parfaitement finis avant que les gens n'emménagent." Van Overstraeten réalise tout ce dont vous avez besoin dans la maison. L'entreprise fabrique et pose des planchers, monte des cuisines, salles de bains, dressings et bibliothèques, fabrique des escaliers et aménage des bureaux, magasins et pharmacies.

## Une obligation ?

Il n'a pas fallu pousser Wilfried Van Overstraeten à reprendre l'entreprise familiale. "Dès l'âge de 5 ans, je

savais déjà que je voulais devenir menuisier. Rien ne me plaisait plus qu'assembler des éléments ensemble." Après sa formation technique, il a commencé à travailler dans l'atelier, ce qu'il allait continuer à faire pendant 20 ans. À côté de cela, il a également étudié la comptabilité, car il trouvait les chiffres importants. Heureusement, il aime également cet aspect car ces chiffres représentent aujourd'hui une partie importante de son travail. "J'ai commencé dans l'atelier. Après quelque temps, j'ai commencé à diriger davantage, puis je suis passé à la préparation du travail et j'ai rencontré mes premiers clients. Aujourd'hui, je passe beaucoup de temps à élaborer les devis et factures, et j'assure le suivi des chiffres." Le travail en atelier ne lui manque-t-il pas ? "Avant oui. J'ai vraiment dû m'habituer à ne pas avoir fait quelque chose de concret et palpable à la fin de la journée. Mais maintenant, je ressens la même

satisfaction en parlant aux clients et en venant en aide à mes collaborateurs."

## Trois générations sous un seul et même toit

En arrivant ici au bon moment, vous aurez peut-être la chance de voir trois générations ensemble à l'ouvrage. Le père de Wilfried, René Van Overstraeten, est aujourd'hui âgé de 85 ans. Mais comme tout homme de métier qui se respecte, il n'arrive toujours pas à se

"J'apprécie vraiment de voir mon fils travailler ici. Il fait cela si bien, pose les bonnes questions et me soulage déjà de nombreuses tâches." Pour Wilfried, un bon bagage technique s'avère important. "Quand vous avez débuté dans l'atelier, vous savez au moins ce qui est techniquement possible et pouvez utiliser ces connaissances dans vos négociations avec les clients. Sans ce bagage, cela posera problème tôt ou tard, car vous faites alors des promesses que vous ne pourrez pas tenir. Lorsque vous devez vous appuyer sur d'autres

nouveau coup d'œil dans l'atelier." Le soir, une fois le calme revenu, il continue à s'occuper de l'administratif. Et même pendant les vacances, le travail ne le lâche pas. "J'aime tout remettre en question. Que pourrions-nous améliorer ? Tant au niveau de la vitesse d'exécution et de la rentabilité qu'au niveau de la finition. Lorsque je peux prendre un peu de distance avec le travail pendant les vacances, les idées viennent naturellement. Je reviens chaque fois avec une liste de choses à adapter. Sa femme apprécie peut-être moins que son travail l'accompagne en vacances ? "Il m'accompagne dans ma tête, elle ne le voit pas. Pas un jour ne passe sans qu'il ne passe à l'atelier. J'aime voir comment ils s'y prennent et les aider à solutionner des problèmes techniques." Les lignes de communication sont courtes et l'ambiance est chaleureuse. Durant notre entretien par exemple, des collaborateurs allaient et venaient régulièrement dans le bureau avec une pièce ou un plan à la main, pour demander conseil.

## Transmettre la passion

Le rôle de mentor lui convient et il l'assume aussi en dehors des limites de son entreprise. Les stagiaires sont ici toujours les bienvenus et l'entreprise collabore avec différentes écoles afin de proposer des formations en alternance. "L'avenir de notre métier est entre les mains des jeunes, à nous aussi de leur apprendre ce métier ici, dans l'atelier. Je trouve les formations en alternance très précieuses, précisément parce qu'un métier comme celui-là ne peut pas s'apprendre uniquement à l'école. Tout le monde veut que ses enfants aillent à l'université ou deviennent ingénieurs, mais ce métier permet de gagner au moins aussi bien sa vie. Les études sont moins longues, vous pouvez produire quelque chose vous-même et, au niveau physique, ce n'est pas aussi pénible qu'avant. C'est un métier merveilleux, mais il faut être prêt à travailler dur et à continuer à apprendre perpétuellement."

## Pas évident

Démarrer une menuiserie de nos jours est tout sauf évident. "Cela requiert un investissement de plus en plus élevé, davantage de permis et la complexité a énormément augmenté. De nos jours, l'homme de métier doit être à l'aise dans tous les domaines, un point souvent sous-estimé." Ajoutez à cela la crise actuelle et cela peut vite plomber le moral. "Nous n'avons pas de soucis à nous faire pour les six prochains mois, mais on sent déjà que les particuliers reportent leurs projets. Ce qui est compréhensible vu l'augmentation des prix. Avec la baisse de la demande, la pénurie de matériaux disparaîtra. Quant à savoir si les prix baisseront à nouveau, permettez-moi d'en douter." Van Overstraeten disposait déjà d'un stock important, mais l'entreprise l'a encore considérablement élargi durant la crise du Corona, passant d'environ 1.500 panneaux à 6.000. "Dans l'ensemble, nous parvenons à maintenir le stock à niveau. Cela nécessite par contre d'être très bien organisé et de commander ses matériaux non pas deux, mais au moins cinq ou six semaines à l'avance. Les appareils ménagers restent problématiques. Nous devons encore installer des cuisines sans four ou lave-vaisselle. C'est ennuyeux pour le client, mais aussi pour nous. Nous ne pouvons pas facturer et devons renvoyer une équipe plus tard pour installer les appareils manquants." Il conseille aux jeunes menuisiers de ne pas se décourager et de persévérer. Nouer de bonnes relations avec d'autres entreprises du



Wilfried se souviendra longtemps de cette cuisine élégante en stratifié traceless noir mat et noyer chaleureux, agrémentée d'un impressionnant plan de travail en marbre

détacher totalement du métier ni de ses clients familiaux. Si Wilfried a attrapé le virus du travail du bois dès son plus jeune âge, sa sœur Corry avait une prédilection pour l'architecture d'intérieur. Aujourd'hui, ils dirigent l'entreprise ensemble et se complètent parfaitement. Wilfried sait ce qui fonctionne au niveau architectural et Corry comprend comment les choses fonctionnent au niveau technique. Joachim, le fils de Wilfried, voulait devenir menuisier comme son père et travaille dans l'atelier depuis maintenant 11 ans.

pour les aspects techniques, vous êtes alors dans une position vulnérable. Ceux-ci pourraient bien ne plus être là le lendemain."

## Travailler de 9 à 17h ?

Wilfried Van Overstraeten fait de longues journées : "je commence à 6h, et vers 6h30, je briefe les équipes qui prennent la route. Ensuite, je rédige des offres et j'effectue mon petit tour de l'atelier. Puis je rends visite aux clients, je prends des mesures et j'essaie d'aller jeter un



Trois générations de Van Overstraeten ensemble à l'ouvrage





Van Overstraeten aime les projets classiques en chêne massif qui requièrent encore beaucoup de travail manuel

secteur et s'entraider si nécessaire peut également aider. "C'est tout de même chouette de bien se comprendre. Vu que personne ne peut tout faire seul, nous pouvons nous relier pas mal de travail les uns aux autres. Et ainsi donner du travail à d'autres entreprises."

#### Atelier parti en fumée

Wilfried a appris à la dure que tout n'est pas acquis. Il y a quatre ans et demi, le dernier jour de travail avant les vacances de Noël, un incendie s'est déclaré en matinée dans la cabine de peinture. "Quand on m'a appelé, j'étais dans les bouchons, je me rendais chez un client. Je suis rentré immédiatement, mais le temps d'arriver, tout était en feu." Les pompiers ont travaillé jusqu'à tard dans la nuit et, avec le courage du désespoir, il a décidé de relever la tête dès le lendemain. "J'ai appelé des amis, la

famille et des collègues. Le lendemain matin, il y avait ici 64 personnes, prêtes à vider et à démolir l'atelier détruit. Je voulais pouvoir redémarrer après les vacances de Noël et nous y sommes parvenus, aussi irréaliste que cela puisse paraître. Nous avons trouvé tant en Belgique qu'aux Pays-Bas et en Allemagne des entreprises prêtes à nous aider à reconstruire l'atelier. Nous avons travaillé jour et nuit pendant 14 jours, et lorsqu'une épaisse couche de neige est tombée avant même que le nouveau toit ne soit installé, nous sommes restés ici avec les enfants à épandre du sel. Nous avons équipé le parc de machines avec des modèles de salle d'exposition. J'ai organisé une fête pour tous ceux qui avaient donné un coup de main, et il y avait pas moins de 150 personnes. C'est un mauvais souvenir, mais il y a également eu du positif."



Les étudiants d'aujourd'hui sont les enseignants de demain. S'ils ne les apprennent plus, les connaissances techniques seront perdues à jamais." "Des techniques qui constituent encore notre lot quotidien font déjà sourciller à l'étranger.

Wilfried Van Overstraeten

#### Leader en automatisation

L'atelier actuel ne ressemble plus en rien à celui où travaillaient ses grands-parents. "Nous avons été la première entreprise de notre taille à disposer d'une CNC en interne, idem pour la scie à panneaux, le magasin automatique et la machine de nesting. Avant, ceux qui travaillaient dans l'atelier pouvaient tout faire eux-mêmes, explique Wilfried, mais c'est différent aujourd'hui. Le processus de production a été scindé en différentes étapes et chacun a ses propres responsabilités. Cela a ses avantages et ses inconvénients. "Lorsqu'un menuisier veut réaliser une cuisine de A à Z et faire fonctionner toutes les machines lui-même, cela entraîne un grand chaos. Avant de s'en rendre compte, tout le monde a besoin de la même machine au même



Wilfried Van Overstraeten et son fils Joachim, dans l'atelier

moment. C'est si lent que vous ne seriez plus rentable. Il s'agit d'un processus irréversible dans l'économie d'aujourd'hui, mais nous devons veiller à ce que les gens soient toujours satisfaits de leur travail. Un travailleur plus âgé m'en parlait encore récemment. Il s'occupe du montage, mais il regrette le temps où il se chargeait lui-même du sciage. Nous y prêtons attention et continuons à chercher jusqu'à ce que chacun ait trouvé sa place dans l'atelier."

#### Gardien du métier

Van Overstraeten démontre au quotidien que l'automatisation et la connaissance du métier ne sont pas diamétralement opposées. L'atelier est aussi automatisé que possible, mais les professionnels qui y travaillent connaissent leurs techniques. "Les machines effectuent nombre de vos tâches, mais si vous ne savez pas ce que vous êtes en train de faire, vous êtes perdu. C'est un point d'attention lors de la formation, car les étudiants d'aujourd'hui sont les enseignants de demain. S'ils ne les apprennent plus, les connaissances techniques seront perdues à jamais." Il est heureux que la Confédération Construction se penche sur la valorisation de la formation. "L'effet cascade doit disparaître. La formation est encore trop souvent perçue comme un pas vers le bas alors qu'il s'agit tout simplement d'une étape différente." Cela lui joue visiblement des tours. "En Belgique, nous sommes encore très bons dans notre métier, alors que les hommes de métier néerlandais, allemands et français sont déjà beaucoup plus dépassés. Nous avons déjà remarqué à plusieurs reprises sur chantier que des techniques qui constituent encore notre lot quotidien font déjà sourciller à l'étranger." Les hommes de métier qualifiés sont donc très prisés, également à l'étranger. "Nous pourrions travailler continuellement à Paris, mais d'un point de vue organisationnel, c'est tout sauf évident. Celui qui possède des connaissances spécialisées et souhaite faire étalage de celles-ci à l'étranger pourra compter sur un carnet de commandes bien rempli.

[www.van-overstraeten.be](http://www.van-overstraeten.be)

#### Que fait Wilfried Van Overstraeten quand il ne travaille pas ?

##### Loisirs

Il est passionné par les arbres, non seulement les arbres débités, mais aussi les spécimens vivants, et aime aller dans la nature pour les étudier.

##### Livre préféré

Tree Story : The History of the World Written in Rings, de Valérie Trouet. "C'est fascinant de lire tout ce que les arbres peuvent nous dire sur l'histoire."

##### Destination de voyage préférée

Il n'aime pas voyager, mais il est séduit par la nature norvégienne.

##### Plat préféré

Tant qu'il s'agit de cuisine belge, dit-il en riant. Un bon magret de canard peut faire saliver ce carnivore.



A droite, la cuisine sur mesure et, plus clairement, l'impressionnante bibliothèque avec porte dans le même plan, et éclairage intégré. En placage de noyer



# Les lambris acoustiques en feutre de MEISTER

La collection MeisterPanels. style SP 800 produite avec du feutre de grande qualité propose une véritable plus-value, en plus de son aspect chic. Le lambris acoustique absorbe 35 % des bruits ambiants.

Texte et photos : MEISTER

## Chic et durable

Avec classe absorbante D conformément à la norme DIN EN 11654, le lambris acoustique contribue à créer une atmosphère sensiblement agréable, notamment dans les milieux de vie modernes où les rideaux et autres textiles ne sont utilisés qu'avec parcimonie. Une pose partielle au mur ou au plafond suffit déjà pour profiter des propriétés d'isolation phonique.

MeisterPanels. style est disponible dans cinq coloris modernes. Et pour une impression générale parfaite, chaque

couleur est complétée par des baguettes en feutre assorties (cimaises d'angle et cimaises). La durabilité est également un atout de la collection SP 800. La surface en feutre végétalienne est en effet composée de matériaux recyclés (100 % pour les tons grisés, 50 % pour les tons olivier et brun Terra). Dès que son utilisation n'est plus requise, elle est de nouveau entièrement recyclée.

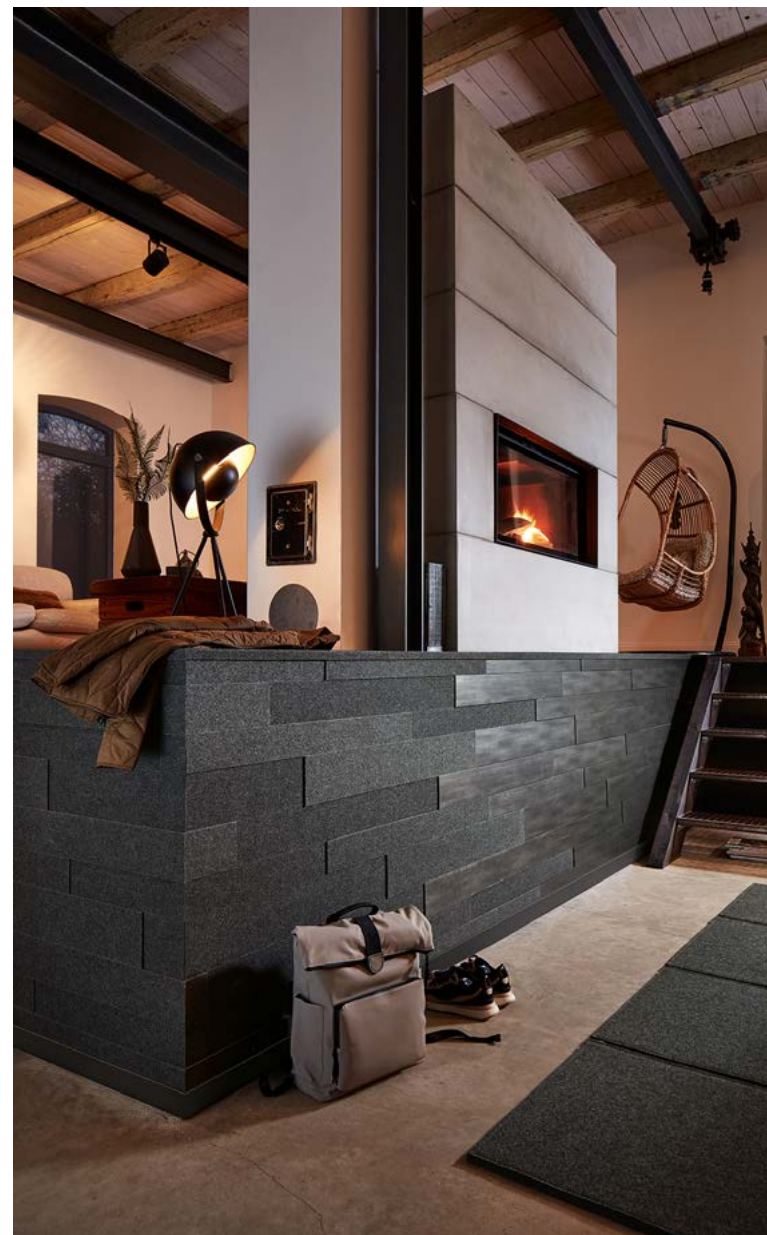
La double rainure ainsi que les trois largeurs distinctes, toutes incluses dans le paquet, permettent d'offrir des types de pose très différents : un effet 3 D

intéressant, une pose en rangée, en bardeau ou un montage complètement plat et régulier. Le lambris en feutre se combine parfaitement bien aux MeisterPanels. nova SP 300 éprouvés et toujours disponible dans la gamme grâce à son format similaire et son type de pose. Voici ainsi comment rendre vos surfaces murales et de plafond particulièrement attractives et variées.

**MEISTER**

Meister

[www.meister.com/fr/](http://www.meister.com/fr/)



# « Pour la première fois de ma carrière, je ne me sens pas à l'aise »



**LINARTE®**

Une nouvelle dimension pour le bardage design

- ☑ Qualité seaside durable, aluminium de grande qualité
- ☑ Design belge épuré, look&feel moderne et intemporel pour l'extérieur et l'intérieur
- ☑ Personnalisable à l'infini (murs courbes, couleur, mélange de lames)
- ☑ Concept global : parfaite intégration de portes et portails, de prises de courant, etc.

[www.renson.eu](http://www.renson.eu)

VENTILATION | SUNPROTECTION | OUTDOOR

**RENSON®**  
Creating healthy spaces

En période de turbulences, nous cherchons quelque chose à quoi nous accrocher. Et nous avons pensé qu'il n'y avait pas de meilleure porte à laquelle aller frapper que celle d'une entreprise qui existe depuis plus d'un siècle. Paul Renson représente déjà la quatrième génération à la barre de l'entreprise familiale éponyme. Si apprendre à relativiser constituait une leçon de vie nécessaire, celle-ci vient à point nommé de nos jours. Car, pour lui, « le pire est encore à venir ».

Texte : Wendy Thijs - Photos : Renson

Si ces propos peuvent paraître sinistres, telle ne sera cependant pas la teneur de cette interview. Comme chez tout bon entrepreneur qui se respecte, les paroles de Paul débordent de positivité et d'opportunités. Il ne pense pas en termes d'obstacles, mais d'opportunités. Et des opportunités, la pandémie nous en a donné. Le Corona l'a également réveillé.

"Nous devons redevenir des 'gens d'extérieur'", affirme-t-il. Paul prend cela à cœur : une heure avant notre rendez-vous, il nous a été demandé par téléphone de ne pas nous rendre à la salle de réunions réservée, mais dans un autre endroit. Et nous ne nous en plaindrons nullement. À notre arrivée, nous étions attendus dans un chalet idyllique en zone boisée, dissimulé à l'arrière du zoning industriel de Waregem. Dans le jardin, une toiture de terrasse allait nous permettre de profiter en tout confort de ce soleil du début de printemps en bordure d'un plan d'eau apaisant. Même le frileux notoire qu'est votre rédacteur a trouvé la température agréable. Et si

j'avais eu froid, un système de chauffage sobriement et discrètement intégré aurait rapidement pu y remédier. Lançons la conversation.

**Le relais s'est déjà transmis de père en fils à quatre reprises. Pouvez-vous ébaucher l'historique de Renson en quelques mots ?**

"Mon arrière-grand-père Polidore Renson a fondé l'entreprise familiale en 1909. Il produisait des poignées de fenêtre et des ferrures de porte, d'abord en acier, puis en aluminium. Mon père Jan a commencé à se concentrer davantage sur les grilles de ventilation et les pare-soleil en toile.

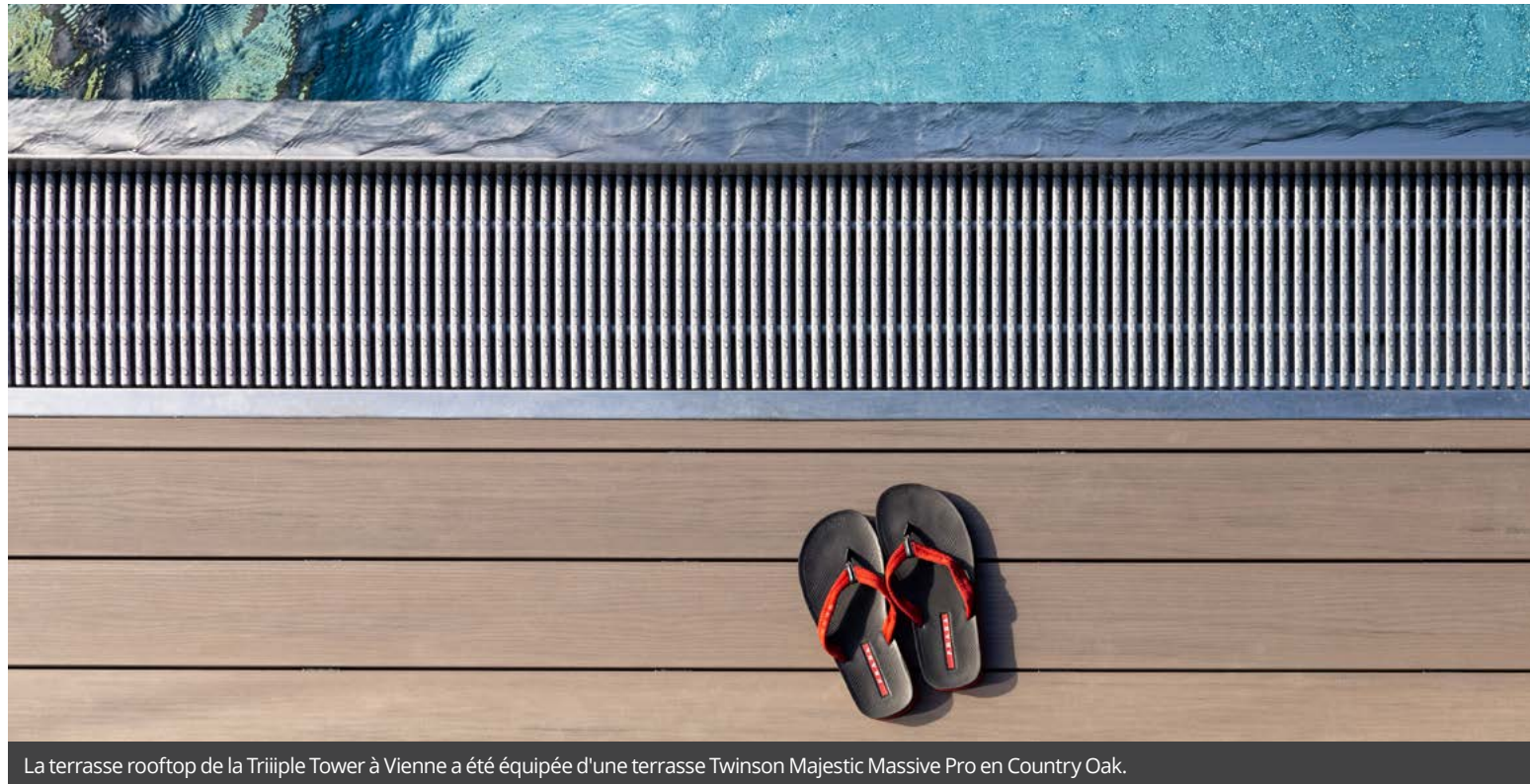
En savoir plus ?

Lisez l'article complet bientôt à [www.closeupnews.be](http://www.closeupnews.be)

# Nouveaux composants pour un système de terrasse innovant

Sans vis, sans défaut, durable : ces trois mots résument parfaitement l'essence de Twinson Click. Sa facilité, sa rapidité et sa durabilité en font de loin la meilleure solution de pose de terrasse pour l'installateur professionnel. Deceuninck lance aujourd'hui de nouveaux composants élargissant encore les possibilités du système.

Texte et photos : Deceuninck



La terrasse rooftop de la Triiiple Tower à Vienne a été équipée d'une terrasse Twinson Majestic Massive Pro en Country Oak.

## Simplement génial

La construction d'une terrasse Twinson Click est simple et limpide. Les lambourdes en aluminium s'enclenchent dans la base triangulaire (Triax), qui supporte le tout. Les différences de hauteur ou les surfaces inégales peuvent être facilement compensées grâce aux plots réglables en hauteur (de 45 à 225 mm) et aux pièces d'extension. L'ossature en aluminium vient s'encliqueter sur cette sous-structure, suivie des lames de terrasse Twinson. C'est le tout premier système entièrement modulaire qui permet de monter une terrasse sans vis.

## Installation 2,5 fois plus rapide

Grâce à son système d'encliquetage, l'installation de la terrasse Twinson Click prend deux fois et demi moins de temps que la pose d'une terrasse traditionnelle avec bois et vis. Et plus la forme de la

terrasse est complexe, plus vous gagnez du temps. Ce qui est aussi un net avantage pour l'utilisateur final.

## Stable, durable et indéformable

Contrairement au bois, l'ossature en aluminium est stable, durable et indéformable. La légèreté du matériau constitue aussi évidemment un atout. De plus, l'aluminium ne se déforme pas, contrairement au bois. Sa stabilité et sa résistance à l'usure contribuent aussi à la durabilité de la terrasse.

En prime, les lames Twinson – fabriquées avec des fibres de bois provenant de forêts à gestion durable (PEFC) – ont elles aussi une résistance très élevée à l'usure. Les lames de terrasse ont une longue durée de vie et sont entièrement recyclables, ce qui en fait une alternative écologique parfaite au bois tropical.

## Aussi flexible qu'un système en bois

Twinson Click s'adapte à n'importe quelle configuration. Le clip d'angle flexible permet de fixer la sous-structure selon n'importe quel angle. Les planches sont ensuite fermement fixées aux clips horizontaux par un simple mouvement rotatif.



Le clip d'angle flexible permet de fixer la sous-structure selon n'importe quel angle



En tournant le clip, la lame de terrasse Twinson est solidement fixée en place.



Le système Twinson Click



La gamme Twinson Majestic



La gamme Twinson Character

## Pour tout le monde

Twinson Click propose des solutions personnalisées pour chaque client. Le système s'adapte à une large gamme de lames de terrasse Twinson, dans une multitude de finitions et de coloris naturels. Twinson est le parfait mélange de nature et de technologie. En combinant les avantages du bois et du PVC, Twinson allie l'aspect naturel et le toucher chaleureux du bois à la durabilité facile d'entretien du PVC.

En plus d'être faciles à installer, ces lames sont également faciles à entretenir et antidérapantes, même mouillées.

La lame de terrasse **Majestic Massive Pro** de Deceuninck brille par sa résistance et sa facilité d'entretien. Le revêtement en PVC recouvrant la lame à 360° rend la surface extrêmement résistante aux taches et aux rayures, et donc très facile à nettoyer. L'idéal pour les balcons, les terrasses (semi) couvertes et les jardins d'hiver, ainsi que pour les terrasses des espaces publics.

Les lames de terrasse **Character Massive** en finition sablée sont disponibles en six couleurs, qui prennent leur teinte finale et naturelle au bout de quelques mois. Cette évolution chromatique est un processus organique naturel résultant de l'exposition des fibres de bois au soleil, à la pluie et à la lumière. Autre bonne nouvelle : les deux types de lames Twinson sont certifiés Broof (t1) et peuvent donc s'utiliser sur les terrasses de toit.

## Encore plus pratique : le calculateur de terrasse en ligne

Pour faciliter encore la tâche du professionnel, Deceuninck a développé un calculateur de terrasse en ligne. Accessible via le site de Deceuninck, il vous permet de dessiner gratuitement vos terrasses. L'assistant logiciel crée ensuite en quelques étapes simples un projet optimisé. Enfin, sur base de vos sélections et de toutes les exigences techniques, le programme génère une liste complète des matériaux et un plan d'installation.

[www.calculator-twinson.deceuninck.com](http://www.calculator-twinson.deceuninck.com)



## Scannez pour en savoir plus

Le code QR vous donne accès à la nouvelle brochure d'installation Twinson Click



Le mini-plot de terrasse



La pièce supérieure simple



L'équerre renouvelée 50 mm



Le clip de remplacement 20 mm

## Nouveaux composants

Afin d'optimiser encore la flexibilité du système, Deceuninck lance quatre nouveaux composants :

### Mini-plot 65-105 mm.

De diamètre plus petit, le mini-plot peut se poser plus près d'un obstacle, par exemple contre un mur mitoyen ou la face externe d'une terrasse.

### Pièce supérieure simple.

La pièce supérieure simple peut remplacer la plaque de base triangulaire si un plot ne porte qu'un seul profilé en aluminium.

### Équerre renouvelée 50 mm.

L'équerre de 50 mm a été repensé pour s'imbriquer encore plus facilement dans les profilés porteurs en aluminium. La partie flexible de 5 mm permet de réaliser des angles de 135° et 45°.

### Clip de remplacement 20 mm.

Une lame endommagée peut facilement être remplacée avec le nouveau clip de remplacement.

**deceuninck**

**Deceuninck nv**

Bruggsteeweg 360  
8830 Hoogdele-Gits  
Belgique

+32 51 239 272

[benelux@deceuninck.com](mailto:benelux@deceuninck.com)

[www.deceuninck.be](http://www.deceuninck.be)

## Jan Desmet, nouveau président de Fedustria



Lors de l'assemblée générale annuelle du 4 mai dernier, le président sortant de Fedustria, Francis Verstraete (groupe Masureel), a passé le flambeau à Jan Desmet (groupe Decospan). Frank Veranneman (Veranneman Technical Textiles (Sioen)) a été nommé vice-président au nom du secteur textile. La présidence et la vice-présidence sont en effet assurées en alternance par un représentant du secteur textile et par un représentant du secteur du bois et de l'ameublement. Ils sont chaque fois élus pour une période de trois ans. Jan Desmet entre en fonction à une période difficile. Il préconise dès lors de surveiller la compétitivité des coûts : "l'inflation galopante en Belgique entraîne une forte augmentation des coûts salariaux par le biais du système d'indexation automatique des salaires. Cela a un effet contre-productif : le pouvoir d'achat est insuffisamment protégé parce que le prélèvement par

l'État est trop élevé, et les entreprises perdent en rentabilité et en compétitivité. L'augmentation des coûts du transport, la rareté de certaines matières premières, etc., contribuent à une hausse continue des prix, dont les conséquences finales ne sont pas encore connues." Fedustria plaide auprès du gouvernement fédéral en faveur d'une révision d'urgence du saut d'index afin d'atténuer quelque peu l'augmentation des coûts salariaux. "Outre le contrôle des coûts, investir dans l'innovation s'avère tout aussi important pour l'avenir de notre industrie manufacturière", déclare Jan Desmet. "Cependant, la politique de soutien fiscal à la R&D est de plus en plus critiquée. C'est une politique à court terme. Fedustria plaide donc en faveur d'un maintien maximal des incitants fiscaux de notre politique R&D."

## 9 entreprises sur 10 n'ont pas confiance

La confiance des entreprises de construction a chuté au premier trimestre 2022 à 98,5 points, soit bien en-dessous de la limite saine des 100. C'est ce qui ressort du Baromètre de la Construction de la Bouwunie, l'indicateur conjoncturel pour les PME flamandes de la construction. "Pas besoin de chercher les raisons bien loin", déclare Jean-Pierre Waeytens, administrateur délégué. "Nos entreprises doivent faire face à de fortes hausses de prix et à une forte augmentation des coûts. Mais les incertitudes concernant la guerre en Ukraine et les éventuels problèmes d'approvisionnement jouent assurément aussi un rôle."

Note positive : les carnets de commande sont encore et toujours normalement remplis. 1 entreprise de construction sur 3 a encore du travail pour au moins 6 mois. 4 sur 10 pour 9 mois et plus. "Même si le vent pourrait ici aussi tourner rapidement, si les gens reportent ou remettent leurs projets de

construction (rénovation) par crainte de l'avenir et de hausses des prix encore plus importantes."

Les nombreuses augmentations des prix et des coûts rongent la rentabilité des entreprises de construction. 4 sur 10 parlent d'un nouveau recul. Fin de l'année dernière, 1 entreprise sur 3 parlait déjà également d'une baisse de rentabilité. 1 entreprise construction sur 4 doit également faire face à une augmentation des retards de paiement de la part des clients. En outre, 2 entreprises de construction sur 3 ont actuellement des postes vacants. 6 sur 10 en ont même plusieurs.

Pour plus de la moitié des entreprises de construction à la recherche d'un nouveau collaborateur au cours des 3 derniers mois, cette recherche n'a pas (encore) abouti. Le poste reste vacant. Il n'y a tout simplement pas ou pas assez de candidats, selon 9 entreprises sur 10.

## Les prix des matériaux de construction continuent d'augmenter

Depuis janvier, les prix des matériaux de construction ont augmenté de 16% en moyenne, selon une étude de la Confédération Construction réalisée début avril dernier auprès de 302 entreprises de construction. La guerre en Ukraine a donné un coup de pouce supplémentaire à ces hausses de prix. Plus de la moitié des fournisseurs de matériaux réduisent la durée de validité de leurs devis : 44% les réduisent à quelques jours, 8% même à quelques heures. De nombreuses entreprises de construction craignent de devoir arrêter certains chantiers par manque de matériaux et/ou en raison de pertes excessives. "Notre secteur se réjouit dès lors que le gouvernement fédéral ait encore prolongé le chômage temporaire", déclare Niko Demeester, CEO de la Confédération Construction.

Autre problème, l'inflation galopante entraînera une hausse des coûts salariaux de pas moins de 9,22% en 2021 et 2022, ce qui est bien plus que prévu. De plus, seulement la moitié des

entreprises de construction (51%) répercutent (partiellement) les hausses de prix des matériaux, des salaires et de l'énergie sur les clients privés. Afin de garder la tête hors de l'eau, des mesures de soutien supplémentaires sont nécessaires de la part des autorités. Par exemple, la force majeure temporaire devrait pouvoir être appliquée lorsque les travaux ne sont pas possibles en raison de problèmes d'approvisionnement, les accises sur la consommation d'énergie des entreprises devraient être abaissées et des formules détaillées de révision des prix devraient être insérées dans les contrats. "Vu qu'il s'agit d'un problème international, nous avons, avec nos organisations partenaires européennes, demandé aux autorités européennes de la concurrence de vérifier s'il n'existe pas un abus de position dominante de la part des grands acteurs des matières premières et/ou des matériaux de construction qui influencent l'offre et/ou le prix", conclut Niko Demeester.



## 875 élèves ont participé au concours Vlaamse Houtproef

Fin avril, 875 élèves provenant de 58 écoles à travers la Flandre ont participé au plus grand concours de menuiserie de notre pays : le Vlaamse Houtproef. Dans le cadre de ce concours, une initiative de la Confédération Construction - Menuisiers Flamands, les élèves de l'option bois ou menuiserie en deuxième et troisième années de l'enseignement secondaire flamand (Enseignement Spécialisé / Enseignement Professionnel / Enseignement Technique) disposent d'une journée pour réaliser une pièce. La fédération sectorielle veut ainsi souligner l'importance des cours pratiques. En raison de la crise du Corona, de nombreuses heures pratiques ont été perdues ces dernières années, ce qui n'est pas une bonne chose puisque les aptitudes pratiques des élèves diminuent depuis des années.

Les élèves reçoivent les plans de la pièce à réaliser uniquement le matin du concours. Cette pièce est conçue de manière à obliger les élèves à utiliser



différentes techniques de travail du bois (tant manuelles que mécaniques) et à travailler avec différentes essences de bois. Cette fois, ils ont réalisé une table à trois pieds avec un assemblage à queue d'aronde intégré. À la fin de la journée, les pièces finies sont emportées pour une évaluation approfondie par un jury professionnel et, à la fin de l'année scolaire, les lauréats sont honorés lors d'une cérémonie provinciale de remise des prix.

[www.houtproef.be](http://www.houtproef.be)

## Le WAF place le bois certifié sous les projecteurs



Prix d'architecture annuel prestigieux, le World Architecture Festival (WAF) se soucie aussi de l'utilisation de bois certifié. Un jury spécial, comprenant un représentant de PEFC International, sélectionnera les projets soumis ayant utilisé du bois certifié de manière innovante, pédagogique ou artistique. L'an dernier, 22 projets en provenance de différents pays ont concouru pour ce prix prestigieux. Comme projet gagnant pour 2021, le choix du jury s'est porté sur le Scion Innovation Hub 'Te Whare Nui Tutea' en Nouvelle-Zélande, conçu par RTA Studio + Irving Smith. Cet ouvrage est considéré comme la première structure en bois à trois étages au monde avec grilles diagonales (diagrid), tout en étant neutre en carbone.

Vous faites partie d'une équipe de projet qui comprend les avantages de l'utilisation du bois certifié comme matériau de construction ? Inscrivez donc votre projet pour le Prix de la meilleure utilisation de bois certifié du WAF. Les projets doivent être envoyés avant la fin du mois de mai. Vous voulez découvrir les gagnants ? Ceux-ci seront dévoilés lors du festival, qui se tiendra à Lisbonne du 30 novembre au 2 décembre. Vous pouvez également consulter le World Buildings Directory, qui répertorie tous les projets soumis, actuels et passés.

Envie d'en savoir plus ?  
[www.worldarchitecturefestival.com](http://www.worldarchitecturefestival.com)  
[www.worldbuildingsdirectory.com](http://www.worldbuildingsdirectory.com)

## Certification FSC pour les forêts de Bièvre et Vresse-sur-Semois

Les communes namuroises de Bièvre et Vresse-sur-Semois se sont vu attribuer la certification FSC pour environ 10.000 ha de forêt. Cette démarche commune des deux autorités locales constitue également une première : il s'agit des premières forêts communales de Wallonie à avoir obtenu cette certification FSC. Ces forêts communales représentent ensemble plus de 10.000 ha de forêt. Lors de l'audit initial, le plan de gestion des forêts a été analysé et confronté à la pratique. La conclusion du rapport d'audit est que les pratiques forestières menées et planifiées répondaient aux exigences de la norme de bonne gestion forestière FSC. Un audit annuel permettra de vérifier cela dans la durée.

Grâce à cette certification FSC, les bois issus des forêts concernées vont pouvoir être vendus comme 'bois certifié FSC'. "La demande émanant de différents acheteurs de bois de la région – tant en Belgique que dans le nord de



## 20<sup>ème</sup> édition de Polyclose du 31/8 au 2/9/2022

L'édition anniversaire de Polyclose, qui n'avait pu se tenir en janvier, approche enfin. Le salon professionnel européen du bâtiment, de façades, de contrôle d'accès et de protection solaire se tiendra le 31 août et les 1<sup>er</sup> et 2 septembre au Flanders Expo à Gand. Vous y retrouverez tous les éléments mobiles sur et dans la façade, y compris

les portails et les clôtures. En plus des stands de produits traditionnels, vous pourrez aussi y découvrir les dernières tendances, les innovations et les plus grands acteurs du marché.

Vous aviez déjà un badge d'accès pour janvier ? Celui-ci restera valable pour visiter le salon en août et septembre.



### Infos pratiques

**Lieu**  
Flanders Expo Gand (Belgique)

**Dates**

- Mercredi 31 août
- Jeudi 1<sup>er</sup> septembre
- Vendredi 2 septembre

**Heures d'ouverture**  
De 9h30 à 18h30, avec nocturne jusque 20h le jeudi

Accès gratuit pour les professionnels : inscrivez-vous au préalable sur [www.polyclose.be](http://www.polyclose.be)

**NOUVEAU !  
SUR BATTERIE**



**FESTOOL**



# Prêt.

Pour des coupes parfaites.  
Avec l'énergie pour toute une journée de travail.

La nouvelle scie à onglet radiale sans fil KAPEX KSC 60 garantit des coupes parfaites et une polyvalence impressionnante grâce à un angle d'onglet de max. 60° et un angle d'inclinaison jusqu'à 47° des deux côtés. Son système de guidage à double colonne monté sur deux roulements à billes assure un guidage de la lame précis et fiable. Ainsi, chaque coupe est parfaitement réussie, sans secousses ni à-coups.

Le moteur EC-TEC sans charbons associé au système à double batterie procure une puissance et une endurance maximales, parfait pour toute une journée de travail.

[www.festool.be](http://www.festool.be)

Les outils de toutes les exigences