

Closeup news

Magazine voor de sector van binnen- & buitenschrijnwerk

Editie 124, december 2025
Afgiftekantoor Gent X
P2A9153



Trends

Houtbouw in 2026: vakmanschap tussen techniek en esthetiek

Event

Ontdek **Reno Summit 2026**, het b2b-event voor renovatie, restauratie & herbestemming

Technisch

Vergrijzend buitenhout: wat kan je als schrijnwerker doen?

Opleiding

Waarom opleiding een onmisbare bouwsteen is in een sector die voortdurend verandert



Perfectie tot in elk detail, daar mag je trots op zijn.

Reken op de Volkswagen Transporter, trotse partner van het échte werk.
Ontdek hem nu bij je Volkswagen Van Center
en op volkswagen-bedrijfsvoertuigen.be



Commercial
Vehicles



D'leteren **GEEF VOORRANG AAN VEILIGHEID.**
Milieu-informatie (KB 19/03/2004): volkswagen-bedrijfsvoertuigen.be
V.U.: D'leteren Automotive SA/NV, Volkswagen Commercial Vehicles Import,
Thomas Vandebotmeret, Leuvensesteenweg 639, 3071 Kortenberg.

Closeup >>
news

Een uitgave van

oola media
Nokeredorpstraat 55
9771 Kruisem (NOK)
+32 50 250 170
info@oola.be

Hoofredacteur

Wim Vander Haegen

Vormgeving

oola media

Advertenties

Simon Ooghe
+32 50 250 170
simon@oola.be

Vertaling

Joalis bvba

Drukwerk

Perka nv
Industrielaan 12
9990 Maldegem
+32 50 716 071

Doelgroepen

Binnenschrijnwerkers,
buitenschrijnwerkers, keukenhandels,
architecten en designers, houthandels,
importeurs & zagerijen,
machinehandelaren, bouwmaterialen-
& ijzerwarenhandels, meubelmakers &
trappenmakers, daktimmermannen,
plaatsers houten vloerbedekking,
fabrikanten & toeleveranciers

Copyrights

Alle rechten voorbehouden. Dit tijdschrift is auteursrechtelijk beschermd: uit deze uitgave mag analoog of digitaal niets gereproduceerd, verspreid of meegedeeld worden zonder schriftelijke toestemming van de uitgever. Uitgever en auteurs verklaren dat dit magazine op zorgvuldige wijze en naar beste weten is samengesteld; evenwel kunnen uitgever en auteurs op geen enkele wijze instaan voor de juistheid of volledigheid van de informatie. Uitgever en auteurs aanvaarden dan ook geen enkele aansprakelijkheid voor schade, van welke aard dan ook, die het gevolg is van handelingen en/of beslissingen gebaseerd op bedoelde informatie. Lezers worden met nadruk aangeraden deze informatie niet afzonderlijk te gebruiken, maar af te gaan op hun professionele kennis en ervaring en de te gebruiken informatie te controleren.



Lichte heropleving

Nu de federale regering na weken getalm eindelijk een akkoord over een meerjarenbegroting heeft bereikt, kijkt de bouwsector met gematigd optimisme naar de toekomst. De federaties zijn tevreden dat de btw op nieuwbouw, woningrenovatie, sloop en heropbouw, en sociale woningbouw niet wordt verhoogd. Wonen wordt niet nóg duurder en dat is broodnodig om de bouwactiviteiten niet nog verder te vertragen. Een btw-verhoging zou gezinnen rechtstreeks raken en een rem zetten op investeringen in nieuwbouw en renovatie. Dat zou nefast zijn voor zowel de betaalbaarheid van wonen als voor de werkgelegenheid in de bouwsector. Door de heersende btw-tarieven te behouden, vermijdt de federale regering een kostenverhoging en zorgt ze ook voor de nodige voorspelbaarheid in de bouwmarkt.

Het behoud van het verlaagde btw-tarief is belangrijk om een wooncrisis af te wenden en de energie- en klimaatdoelstellingen van ons land te halen. Tussen nu en 2030 moeten er immers elk jaar 75.000 extra koop-, huur- en sociale woningen bijkomen en het renovatieritme moet worden verdrievoudigd. Een btw-verhoging zou dat proces ernstig afremmen. De overheid moet nu echt structurele maatregelen nemen om het woningaanbod te vergroten. De vergunningen voor woningbouw zitten op een historisch laag niveau. Als we betaalbaar wonen willen garanderen, moet er een stabiele fiscaliteit zijn, maar ook (veel) snellere vergunningsprocedures zijn noodzakelijk.

Ook de (geplande) verlaging van de loonkosten met 800 miljoen euro wordt positief onthaald, al blijven er zorgen over de kostenverhoging voor de werkgevers inzake arbeidsongeschiktheid. De 'centenindex', waarbij lonen boven de 4.000 euro niet geïndexeerd worden, moet ervoor zorgen dat de loonkosten voor bedrijven afnemen. Een ander zorgkind is dan weer de voorziene invoering van de 'checkinawork' (= de aanwezigheidsregistratie op werven).

De sector staat aan de vooravond van een uitdagend jaar. Macro-economisch wordt voor 2026 in België een bbp-groei rond 1,5% voorspeld; voor de bouwsector wordt een voorzichtige heropleving van 1% verwacht. Die zal hoofdzakelijk komen uit energierenovatie, duurzame en biogebaseerde materialen, circulaire concepten en digitalisering (BIM, industrialisatie, prefab, data- en datacenterprojecten). Bedrijven die inzetten op innovatie, procesoptimalisatie, duurzame infrastructuur, hergebruik en performant isoleren, zijn het best gepositioneerd om van de heropleving te profiteren.



Wim Vander Haegen
Hoofredacteur
wim@oola.be



Wilt u meer weten over hoe u het daglicht in uw projecten kunt optimaliseren met concrete methoden, inspirerende voorbeelden en direct toepasbare tools?

Neem deel aan een gratis workshop van de Daylight Academy in ons kantoor.
Bekijk de volgende data:



Of laat ons een gratis Daylight Academy workshop bij u op locatie organiseren.
Contacteer ons via:
architects-be@velux.com



PERSONAL DAYLIGHT
PROFILE / SHADOW
PROFILE



DAYLIGHT
VISUALIZER



EN17037
STANDARD FOR DAYLIGHT
IN BUILDINGS



THE GEOMETRY
OF DAYLIGHT



CONCEPT-
BUILDINGS



LIVING BIG IN
SMALL SPACES



COMPACT HOUSING /
MORPHING SPACES



THE SEARCH FOR
LOST DAYLIGHT



DAYLIGHT CONCEPTS
PAINTING WITH DAYLIGHT

Inhoud

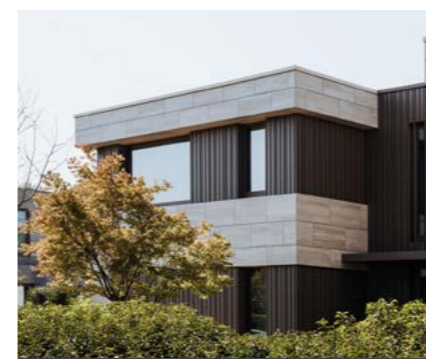
Jaargang 25 - editie 124 - december 2025



Houtbouw in 2026: vakmanschap tussen techniek en esthetiek



Reno Summit 2026 leeft: het momentum voor renovatie, restauratie en herbestemming is nú



Villa vol mogelijkheden met dynamisch gevelbeeld



Waarom opleiding een onmisbare bouwsteen is in een sector die voortdurend verandert

- | | | | |
|----|---|----|--|
| 6 | Trends
Houtbouw in 2026: vakmanschap tussen techniek en esthetiek | 38 | Artikel
Aansluiting van ETICS op buitenschrijnwerk vergt bijzondere aandacht |
| 9 | Artikel
Voor het eerst neurowetenschappelijk aangetoond: ons brein houdt van hout | 40 | Artikel
Elegant-profielen met Forthex en ThermoFibra als katalysator voor circulair bouwen |
| 10 | Interview
Niko Demeester (CEO Embuild): "België staat voor een massale operatie Rebuild van woningen, gebouwen en infrastructuur" | 43 | Artikel
Vergrijzend buitenhout: wat kan je als schrijnwerker doen? |
| 12 | Evenement
Reno Summit 2026 leeft: het momentum voor renovatie, restauratie en herbestemming is nú | 46 | Artikel
ABS kanten voor Fenix NTM oppervlakken |
| 16 | Actua
Polyclose 2026 belooft opnieuw toonaangevendijkpunt te worden voor raam-, deur-, zonwering-, gevel- en toegangstechniek | 48 | Actua
Fedustria en NWPCA sluiten PDS-partnerschap |
| 18 | Actua
HoutPro+ 2025 geeft de sector een duw richting toekomst | 50 | Artikel
Belgische meubelindustrie in 2025: veerkracht in een volatiele markt |
| 20 | Artikel
Villa vol mogelijkheden met dynamisch gevelbeeld | 52 | Artikel
E-book belicht de kracht van hout in de bouw |
| 22 | Project
Kasteel Boekenberg | 54 | Actua
Belgische Houtconfederatie misnoegd over de Europese Verordening EUDR |
| 26 | Artikel
Zo ondersteunt REVEGO jou bij het realiseren van droominterieurs | 56 | Artikel
Groeien als bedrijf begint bij groeien als medewerker
Waarom opleiding een onmisbare bouwsteen is in een sector die voortdurend verandert |
| 29 | Artikel
Platte daken: 13 bouwdetails van Buildwise nu beschikbaar in DWG | 59 | Artikel
Buildwise helpt kleine schrijnwerkers met CE-markering |
| 32 | Artikel
De verborgen invloed van natuursteen op de luchtkwaliteit binnenshuis | 60 | Actua
Poster helpt bij keuze van juiste houtsoort |
| 36 | Artikel
Circulair beton: een echte gamechanger voor bouwheeren én aannemers | | |



ARTIKEL

Houtbouw in 2026: vakmanschap tussen techniek en esthetiek

De houtbouwsector is in een stroomversnelling terechtgekomen. Hout is allang geen exotisch alternatief meer, maar een volwaardige bouwmethode die technisch, ecologisch en esthetisch meedoet in het hoogste segment. Massiefhout, prefab, digitalisering en biobased materialen duwen de sector vooruit, en precies in dat spanningsveld wordt de rol van de schrijnwerker interessanter dan ooit.

Tekst: Wim Vander Haegen

Massiefhoutssystemen als structurele motor

Massiefhoutelementen zoals CLT, gelijmd gelamineerd hout (glulam) en LVL schuiven naar voren als structurele ruggengraat van steeds grotere projecten. Waar dergelijke gebouwen vroeger automatisch in beton of staal werden gedacht, worden ze vandaag volwaardig in hout ontworpen. De combinatie van hoge sterkte, relatief laag gewicht en een gunstige milieu-impact geeft architecten ruimte om hoger en complexer te bouwen, zonder in te leveren op comfort. Voor de schrijnwerker betekent dit een flinke upgrade van het takenpakket. De toleranties in massiefhoutconstructies liggen vaak op millimeterniveau, zeker wanneer elementen in het zicht blijven. Plaatsing wordt daardoor eerder een precieze montageoperatie dan een klassieke werfactiviteit. De schrijnwerker schuift op richting partnerschap met ingenieur en architect, met verantwoordelijkheid voor verbindingstechnieken, krachtswerking en montage logica vanaf de eerste schets.



Prefab en modulair: het atelier als échte werf

Parallel met de opmars van massiefhout groeit prefab en modulair bouwen uit tot nieuwe standaard. De échte bouwplaats ligt steeds vaker in het atelier, waar wanden, daken, gevelelementen en volledige volumes onder gecontroleerde omstandigheden worden geproduceerd. Op de werf volgt vervolgens een strak geregisseerde montage met korte doorlooptijd en hoge voorspelbaarheid. De schrijnwerker ziet daardoor het werkritme en de werkplek veranderen. Minder dagen op de ladder in weer en wind, meer tijd aan ergonomische werkstations met vaste processen, kwaliteitscontroles en digitale ondersteuning. Fouten worden niet langer ad hoc op de werf opgelost, maar zoveel mogelijk vóór de productie uit het model gehaald. Wie in het atelier een detail laat glippen, ziet die fout later vergroot terug op de werf. De schrijnwerker wordt zo de kwaliteitsbewaker die de brug slaat tussen ontwerpmodel en uiteindelijke constructie.



Digitalisering als hefboom voor vakmanschap

Die verschuiving is onlosmakelijk verbonden met digitalisering. 3D-modellen vormen vandaag het vertrekpunt van productie en montage, en CNC-machines vertalen die modellen naar exact uitgefreesde onderdelen, complexe verbindingen en prefab elementen die als een puzzel in elkaar passen. Dat vraagt geen programmeur van elke schrijnwerker, maar wel iemand die begrijpt wat er in het digitale proces gebeurt, waar toleranties nodig zijn en hoe een theoretische lijn zich vertaalt naar echt materiaal. De toegevoegde waarde van de vakman ligt precies in de combinatie van digitaal inzicht en traditioneel vakmanschap. CNC-machines leveren herhaalbare precisie, maar het is de schrijnwerker die beslist hoe een detail zich gedraagt in vocht, gebruik en veroudering. Het vak wordt daardoor tegelijk technischer en creatiever: wie het scherm én de schaaft beheerst, speelt mee in de voorhoede van de sector.



Biobased bouwen en vochtbalans als vakgebied

Duurzaamheid is intussen geen verkooppraatje meer, maar harde realiteit in de specificaties. Houtbouw en houtskelet leunen sterk op biobased isolatiematerialen zoals cellulose, hennep en houtvezel, op dampopen wanden en luchtdichte aansluitingen. De schrijnwerker moet begrijpen hoe zo'n opbouw als geheel presteert: hoe vocht door het pakket migreert, waar de risicozones zitten en hoe aansluiting op andere materialen gebeurt. In de praktijk betekent dit dat de schrijnwerker steeds vaker meespreekt over opbouwkeuzes, membranen en detaillering. Houtbouwprojecten vragen mensen op de werf die de fysica van het detail begrijpen en genoeg materiaalkennis hebben om mee te denken met de ontwerpende partijen. Duurzaamheid wordt zo integraal onderdeel van het vakmanschap: wie de logica achter biobased opbouwen beheerst, wordt een preferente partner voor architect en aannemer.



Hybride systemen: elk materiaal op zijn beste plek

Hoewel hout de hoofdrol speelt, is het geen solist. Hybride oplossingen – combinaties met beton en staal – zijn in veel projecten de meest rationele keuze. Beton zorgt voor massa en stabiliteit waar nodig, staal voor slanke verbindingen en grote overspanningen, terwijl hout instaat voor thermische prestaties, circulariteitswinst en beleving. Materiaalkennis mag zich niet meer beperken tot hout alleen. Uitzetting, krimp, brandgedrag, bevestigingsmiddelen en akoestiek verschillen sterk per materiaal. De uitdaging ligt in de verbindingen: aangieten, ankeren, schroeven, klemmend detailleren... In elk van die zones bepaalt de schrijnwerker mee of het ontwerp op de werf ook écht werkt. Net daar komt de combinatie van praktijkervaring en technisch inzicht volledig tot zijn recht.

Brandveiligheid en akoestiek: innovatie in de details

Brandveiligheid en akoestiek worden in houtbouwprojecten vaak als kritische thema's benoemd, maar zijn tegelijk de gebieden waar de grootste vooruitgang wordt geboekt. Massiefhout vertoont bij brand een voorspelbaar verkoolgedrag, waardoor restsecties lang draagkracht behouden. Akoestisch wordt met meerlaagse opbouwen, ontkoppelde vloeren en geperforeerde houten panelen gewerkt om prestaties te halen die perfect kunnen concurreren met traditionele bouw. De keerzijde is dat elke kleine onnauwkeurigheid zwaar kan doorwegen. Een lek in de luchtdichtingslaag, een vergeten strook isolatie of een onzorgvuldige aansluiting kan de prestatie van een volledig element onderuithalen. Dat maakt van de schrijnwerker de eerste controlepost in het totale kwaliteitsverhaal: hij ziet als eerste of het detail op plan ook uitvoerbaar, logisch en robuust is.

Hout als esthetisch statement

Naast alle technische thema's schuift één trend steeds nadrukkelijker naar voren: hout als bewust zichtbaar element. Waar houten draagstructuren vroeger vaak achter gipsplaten en plafonds verdwenen, blijven balken, kolommen en CLT-wanden nu bewust in beeld. Architecten vragen om hoge afwerkingsgraad, thermisch gemodificeerde houtsoorten, scherpe lijnen en minimaal zichtbare bevestigingen. Dat verandert meteen ook de esthetische verantwoordelijkheid van de schrijnwerker. De kwaliteit van het oppervlak, de richting van de nerf, de manier waarop voegen doorlopen en hoe licht langs een detail strijkt: het wordt allemaal deel van het eindbeeld. De schrijnwerker kijkt niet alleen meer naar maatvastheid en stabiliteit, maar evenzeer naar textuur, tactiliteit en compositie.

Kleurtrends 2026: hout in zijn beste licht

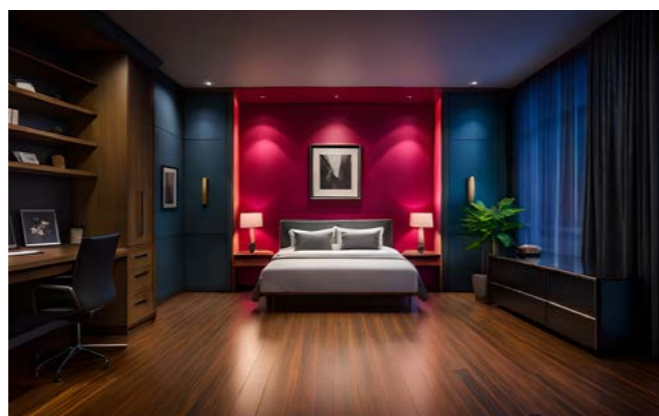
De kleurtrends voor 2026 spelen die ontwikkeling in de kaart. Warme, aardse tinten vormen de basis van veel interieurs: zand, klei, zachte koffiekleuren en warme bruintonen vervangen het koele grijs en spierwit van de afgelopen jaren. In combinatie met licht hout – bijvoorbeeld witgeolied eik of es – ontstaan heldere ruimtes die toch geborgen aanvoelen. Hout mag daar volop leesbaar blijven; de verflagen errond zijn ondersteunend, niet dominerend.

Blauwe en groene nuances vormen het tweede zwaartepunt. Zachte grijsblauwen en diepere nachtblauwen brengen rust en diepte, en werken bijzonder goed als achtergrond voor zichtbare houten structuren. Ze geven constructieve elementen zoals CLT-wanden, trapbomen of liggerlijnen een bijna architecturale scherpte. Groenen – van salie en olijf tot meer uitgesproken "bold green" – leggen dan weer een rechtstreekse link met het biobased verhaal: in combinatie met hout vertellen ze een coherent verhaal van natuur, materiaal en tactiliteit.

Voor spanningsopbouw komen accentkleuren nadrukkelijker in beeld. Diepe roodtinten – baksteenrood, bordeaux, roest – en blauwgroene tinten zoals teal geven kracht aan geselecteerde onderdelen: binnendeuren, lambriseringen, nissen of los meubilair. In combinatie met donkerder houtsoorten zoals notelaar of gerookt eik ontstaat een luxueuze sfeer die perfect past in high-end woningbouw, hospitality en publieke gebouwen. Botergeel en zachte geeltinten treden op als "nieuwe neutralen": ze geven houten interieurs een warme gloed zonder schreeuwerig te worden.

Gevel, schrijnwerk en kleur

Ook in het gevelbeeld tekent zich een duidelijke lijn af. Zwarte of donker gebeitste houten gevelbekleding blijft een sterke keuze in hedendaagse architectuur: ze geeft massa en kracht aan volumes en laat hout tegelijk verrassend verfijnd ogen. In combinatie met schrijnwerk in warme aardetinten of gedempt groen ontstaat een rustig, maar uitgesproken beeld.



Vergrijzde of geborstelde gevels profiteren dan weer van subtielere kleuraccenten: gebroken wit, zand- en kiezelkleuren of grijsgroen schrijnwerk laten de gevel beter in het landschap opgaan. Door kleuren van buiten door te trekken naar binnen – bijvoorbeeld in raamkaders, deuren of vast meubilair – kan de schrijnwerker mee zorgen voor een consistent totaalconcept.

De schrijnwerker als (mede)vormgever

Wat al deze trends gemeen hebben, is dat ze de rol van de schrijnwerker verbreden. De moderne houtbouwwerf vraagt iemand die:

- het **digitale model** begrijpt en kan vertalen naar maakbare details;
- **biobased opbouwen** en vochtbalans in de vingers heeft;
- verbindingen in **hybride systemen** beheerst;
- **brand- en akoestische eisen** consequent in de uitvoering bewaakt;
- en tegelijk oog heeft voor **esthetiek** (houtkeuze, textuur, kleur en afwerking).

De schrijnwerker is niet langer louter en alleen de leverancier van perfect passende elementen, maar is geëvolueerd tot mede-ontwerper van de ruimtelijke beleving. Houtbouw is geen niche meer, maar een volwaardig antwoord op de technische, ecologische én esthetische ambities van vandaag. Voor wie het vak wil optillen naar dat niveau, liggen er volop kansen om het verschil te maken.

Voor het eerst neurowetenschappelijk aangetoond: ons brein houdt van hout

Hout in het interieur onderdrukt stress en activeert positieve gevoelens

Brussel, 24 september 2025 – Vandaag maakt Fedustria de resultaten bekend van een wetenschappelijk onderzoek naar het effect van houtgebruik in het interieur op ons welzijn, gevoerd onder leiding van Prof. Dr. Steven Laureys i.s.m. Dr. Steven Scholte van het neurowetenschappelijk onderzoeksinstituut Neurensics. "Deze resultaten bevestigen wetenschappelijk wat velen intuïtief al aanvoelden: een omgeving met veel hout doet ons goed", aldus Prof. Dr. Laureys.

Tekst & foto's: Fedustria



Hout activeert positieve emoties: hogere betrokkenheid en een warm thuisgevoel

Hout in het interieur zorgt voor een significant hogere betrokkenheid en roept positieve gevoelens op. Tegelijk onderdrukt het negatieve emoties zoals stress, angst en afkeer. Waar beton of kunststofelementen vaak als onaangenaam worden ervaren, voelt hout juist warm en aangenaam aan.

Effect op onze leef- en werkomgeving

Veel hout in onze leef- en werkomgeving werkt probleemoplossend gedrag in de hand, in het bijzonder in emotionele en interpersoonlijke situaties. Zo creëert hout een atmosfeer waar problemen gemakkelijker worden besproken, eerder compromissen worden gesloten, en individuen zich vaker veiliger en meer ondersteund voelen. Veel hout in een kantoor stimuleert bovendien de creativiteit.

Hout in onverwachte omgevingen: klas en ziekenhuis

In klaslokalen is er mogelijk een gevoel van herkenning van thuis. In ziekenhuizen kan hout stress verlagen en samenhang vergroten.

Conclusie

De resultaten geven aan dat het gebruik van hout in het interieur positieve effecten heeft op ons brein en ons welzijn.

Karla Basselier, CEO Fedustria: "Dit neurowetenschappelijk onderzoek bevestigt het: houtgebruik in het interieur wordt enorm gewaardeerd, of het nu thuis of op kantoor is. Bovendien heeft het een helend effect op ons welzijn. Hout helpt stress en negatieve gevoelens te onderdrukken en doet het 'thuis-gevoel' stijgen. Dit betekent dat er nog enorm veel potentieel is voor het toepassen van hout in verschillende settings, ook minder voor de hand liggende zoals in scholen of ziekenhuizen."

Prof. Dr. Steven Laureys voegt eraan toe: "Ons brein houdt van hout. Hout is bovendien een natuurlijke grondstof, van oudsher nauw verbonden met de mens en onze historische evolutie. Vanuit neurowetenschappelijk oogpunt biedt hout veel potentieel op vlak van biofylic (*). Wonen, waarbij de integratie van natuurlijke elementen in het interieur bijdraagt tot een hoger welzijn. Ik zie persoonlijk enorm veel potentieel in neuro-architectuur, waarbij psychologen, neurowetenschappers en (interieur-)architecten samenwerken om omgevingen te creëren die een positieve invloed hebben op de mens."

(*). Waarbij natuurlijke materialen in de woning worden verwerkt.

Niko Demeester (CEO Embuild): "België staat voor een massale operatie Rebuild van woningen, gebouwen en infrastructuur"

Niko Demeester, CEO van Embuild (het vroegere Confederatie Bouw), analyseert de stilstand die de bouwsector al enkele jaren in zijn greep houdt. Sinds 2021 is de woningbouw met 15% gedaald. In 2024 werd een terugval van 5,6% genoteerd en voor 2025 verwacht men een bijkomende daling van 5,5%. Een herstel tot het niveau van 2021 wordt pas tegen 2027 verwacht. Demeester is duidelijk: ons land moet drie keer sneller gaan renoveren.

Tekst: Wim Vander Haegen

Verdere vertraging in infrastructuurinvesteringen

Hoewel infrastructuurinvesteringen in 2024 met 7% toenamen, zet de stijgende trend zich niet door in 2025 en wordt een lagere groei verwacht. Hoewel exacte cijfers nog ontbreken, wijst alles op een vertraging. De overheid, als grote opdrachtgever voor infrastructuur, kampt met begrotingsstekorten en niet-geïndexeerde investeringsbudgetten, wat de investeringscapaciteit beperkt. De algemene economische situatie en de inflatie hebben een negatieve invloed op de vraag en de bereidheid van investeerders om in nieuwe projecten te investeren, wat ook de publieke investeringen in infrastructuur raakt. De kantoormarkt vertoont een voorzichtig herstel, maar door de structurele opmars van hybride werk is de vraag naar kantoorruimte blijvend gedaald.

Noodzakelijke vernieuwing

België staat nochtans voor een ingrijpende vernieuwing van haar infrastructuur. Heel wat woningen, scholen, ziekenhuizen en fabrieken dateren nog uit de jaren 1950 tot 1970. Om deze infrastructuur futureproof te maken, is volgens Embuild een investeringscyclus van tien tot vijftien jaar nodig. Vlaanderen heeft al stappen gezet, maar een volgehouden langetermijnspanning blijft essentieel.

Verplicht renoveren, verstandig investeren

Wat de energieprestaties van woningen betreft, werd het verplichte EPC-traject om tegen 2050 van label D naar A te gaan geschrapt. Toch blijft de verplichting bestaan om woningen met een



label E of F op te trekken tot minstens label D. Vandaag is één op drie Vlaamse woningen onvoldoende aangepast aan de toekomstige normen. Grondige renovaties verhogen bovendien de verkoopwaarde van het pand.

Ruimtegebruik onder druk

De bouwshift, die het ontwikkelen van nieuwe groene bouwpercelen beperkt, heeft een negatieve impact op projectontwikkeling. Nochtans zijn er tegen 2030 naar schatting 375.000 extra woningen nodig. Verdichting, heropbouw en hoogbouw zijn daarom essentieel, zeker in stedelijke gebieden.

Beleidsaanbevelingen van Embuild

Embuild roept beleidsmakers op om renovaties betaalbaar te houden door:

- **Het verlaagde btw-tarief** van 6% voor renovatie, sloop en heropbouw te behouden, zoals nu ook met het recente begrotingsakkoord beslist is door de federale regering
- **De renovatiekorting** tot EPC-niveau D te behouden
- **De huurmarkt en sociale woningbouw** te stimuleren
- **De registratierechten** op bouwgrond en bestaande woningen gelijk te schakelen

“

De bouwsector genereert 6% van de toegevoegde waarde in Vlaanderen en stelt zo'n 210.000 mensen tewerk. Het aandeel bedienden en zelfstandigen groeit, maar er blijven structureel 15.000 vacatures openstaan

Niko Demeester
CEO Embuild



De lang gevraagde verlaging van de accijnzen op elektriciteit worden nu gerealiseerd door de federale regering na het begrotingsakkoord van november 2025.

Vastgoed als veilige haven

Volgens Demeester blijft vastgoed in België een solide investering, mede dankzij het hoge eigenomschijf van 70%. De impact van economische schommelingen is hierdoor beperkter dan in buurlanden. De bouwmaterialenprijzen zijn gestabiliseerd en de rentevoet (rond 3%) ligt nog steeds onder de inflatie.

Arbeidsmarkt en technologische vooruitgang

De bouwsector genereert 6% van de toegevoegde waarde in Vlaanderen en stelt zo'n 210.000 mensen tewerk. Het aandeel bedienden en zelfstandigen groeit, maar er blijven structureel 15.000 vacatures

openstaan. Volgens Embuild liggen oplossingen in automatisering en het activeren van extra arbeidskrachten. Tijdens het BouwForum 2025 lag de nadruk op innovatieve werkmethodes zoals off-site preassemblage, prefab 2.0, en het gebruik van drones en robotica. Ook emissieloos bouwen met CO2-neutraal beton en elektrische machines maakt deel uit van deze shift.

Bouwinnovatie met maatschappelijke impact

Embuild investeert verder actief in innovatie via regionale innovatieteams en de samenwerking met Buildwise, het grootste sectorale onderzoekscentrum van het land. Met de jaarlijkse Embuild Foundation Award erkent de organisatie bouwbedrijven die zich belangeloos inzetten voor maatschappelijke projecten. De winnaar ontvangt 10.000 euro voor zijn goede doel.

Vooruitblik

De Belgische bouwsector staat aan de vooravond van een grote transitie. Tussen economische druk, duurzaamheidsverplichtingen en technologische innovatie ontstaat een nieuwe bouwrealiteit. Mits de juiste beleidsmaatregelen en een gezamenlijke langetermijnvisie kunnen de uitdagingen van vandaag de motor worden voor de duurzame gebouwen van morgen.

Reno Summit 2026 leeft: het momentum voor renovatie, restauratie en herbestemming is nú

De transformatie van onze bestaande bouwvoorraad is in een stroomversnelling gekomen. Door stijgende energie-eisen, de roep om meer circulariteit én de druk op de beschikbare ruimte wordt renovatie, restauratie en herbestemming dé grootste bouwuitdaging van de komende decennia. Dat momentum vertaalt zich ook duidelijk naar Reno Summit 2026, dat plaatsvindt op 26 november 2026 in Flanders Expo Gent. Nog één jaar te gaan, en de helft van de beschikbare standruimte is al ingenomen. Die uitzonderlijk sterke marktrespons toont hoe hard de sector leeft én hoe essentieel het wordt om in 2026 aanwezig te zijn.

Tekst & foto's: OOLA bv

Een sector die bruist zoals nooit tevoren

Of het nu gaat om het energetisch renoveren van woonwijken, de restauratie van beschermde gebouwen of het herbestemmen van industriële panden tot nieuwe werk- en woonconcepten: de vraag is groter dan het aanbod. Projectontwikkelaars, architecten, aannemers, studie bureaus en overheden zijn voortdurend op zoek naar partners die hen kunnen helpen bij:

- Circulaire renovatie-oplossingen
- Innovatieve isolatie- en bouwsystemen
- Restauratietechnieken
- Oplossingen voor erfgoedprojecten
- Materiaaloptimalisatie en binnenklimaat
- Nieuwe concepten voor hergebruik van bestaande structuren

Net daarom groeit Reno Summit in een ongezien tempo.

Beleving, kwaliteit en inhoud centraal in 2026

Voor deze editie, die overigens gekoppeld wordt aan de 9de editie van Edubuild Summit in de aangrenzende hal, investeert de organisatie fors in de beleving op de beursvloer. Zo wordt de volledige hal voorzien van tapijt voor extra comfort, krijgen stands een dynamische indeling en kunnen bedrijven hun volledige achterwand personaliseren.

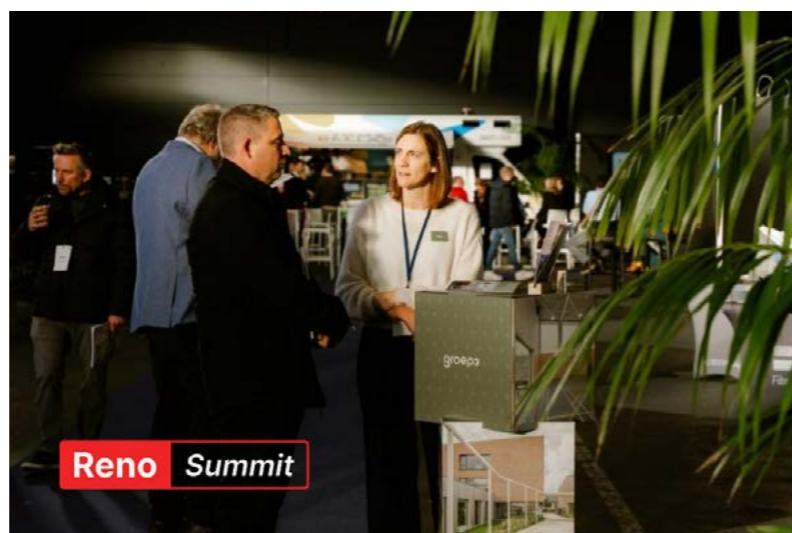
Daarnaast is er een belangrijke troef: gratis catering voor alle bezoekers én exposanten. Het doel? Een professionele maar warme omgeving creëren waar kwalitatieve gesprekken centraal staan en zowel standhouder als bezoeker ontzorgd worden. De dag wordt afgesloten met een netwerkmoment exclusief voor standhouders, zodat bedrijven elkaar kunnen ontmoeten zonder tijdsdruk of afleiding.

Sterke inhoud dankzij nieuwe samenwerkingen

De organisatie voert op dit moment gesprekken met belangrijke federaties, instanties en beleidsorganen uit de renovatie- en erfgoedsector om het programma inhoudelijk sterk te maken. Denk aan thema's zoals:

- Duurzaam energiebeheer
- Circulair renoveren
- Innovatieve herbestemmingscases
- Regelgeving en vergunningen
- Restauratie van historisch erfgoed

Die samenwerkingen moeten zorgen voor een bezoekerspubliek dat niet alleen relevant is, maar ook écht beslissingsbevoegd.



Reno Summit + Edubuild Summit = dubbel bereik

Extra troef: op dezelfde dag als Reno Summit gaat, in de hal ernaast, de 9de editie van Edubuild Summit door, gericht op onderwijsinfrastructuur, sportinfrastructuur en semi-publieke gebouwen. Die sectoren overlappen sterk met de renovatiemarkt. Minister Zuhal Demir (N-VA) kondigde begin december een **recordinvestering van 3,2 miljard euro** aan voor de bouw en renovatie van schoolgebouwen.

Samen zorgen beide beurzen voor een extra brede, complementaire bezoekersstroom en groeien ze uit tot het grootste ontmoetingsmoment voor publieke bouw- en renovatieprojecten in België.

BEZOEKERSPROFIEL

Onder andere deze bedrijven bezochten eerdere edities

Projectontwikkelaars

Nextensa, ION, Thomas & Piron, PSR/Jan De Nul, Van Roey Vastgoed, Steenoven, Matexi Brussels, Revive, VDD Project Development, CAAAP, Stad Brussel, FICO nv, ...

Patrimoniumbeheerders / overheidsdiensten

Regie der Gebouwen, Stad Leuven, Stad Antwerpen, Monumentenwacht, Herita, PMV, Agentschap Onroerend Erfgoed, Vlaamse Overheid – aankoopcentrale, Stad Gent, Kabinetten Federale Overheid, Bisdom Hasselt, NMBS, Infrabel, verschillende kerkfabrieken, ...

Architecten / studie bureaus

A2O architecten, SUMproject, Barbara Van Der Wee Architects, Compagnie-O architecten, witblad interieur architectuur, Stéphane Beel Architect, Origin Architecture & Engineering, ELD, Erfgoed & Visie, Jaspers-Eyers Architects, Bressers architecten, Callebaut architecten, Stramien cvba, ...

Aannemers / uitvoerders

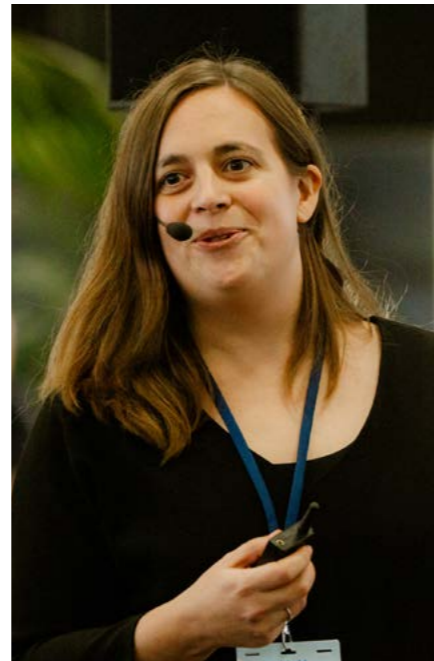
Vanhout, Denys, Group Monument, Group Suerickx, PIT Antwerpen, Vlassak-Verhulst, Arthur Vandendorpe, Artes, Renotec, Bouwwerken De Ruyck, Schotte schrijnwerkerij, De Bruycker Houtconstructies, Schilderwerken Willems-Cnockaert, Van Laere, Van Overstraeten, Quintelier Trudo bvba, ...





De nood aan kennisdeling, samenwerking en innovatieve, duurzame en idealiter circulaire oplossingen is groter dan ooit. De sector beweegt, en iedereen wil erbij zijn

Simon Ooghe
Organisatie Reno Summit



Praktische info

- **Datum**
26 november 2026
- **Locatie**
Hal 4 - Flanders Expo Gent
- **Openingsuren**
9u00 – 16u00
- **Website**
www.reno-summit.be
- **Contact**
simon@oola.be
bel +32 50 250 170

Een uniek momentum: wie erbij wil zijn, moet snel handelen

Met 50% van de beursvloer al ingenomen op één jaar voor datum, ontwikkelt Reno Summit zich sneller dan verwacht. Bedrijven die zichtbaar willen zijn in dit landschap, krijgen een unieke kans in 2026. Wil je ook jouw plek bemachtigen? Ga naar reno-summit.be, kies jouw voorkeursstand en vraag vrijblijvend jouw offerte aan.

Conclusie: een sector in volle beweging

Reno Summit 2026 komt precies op het juiste moment voor een sector in volle beweging. De

combinatie van een kwalitatieve bezoekersmix, forse investeringen in beleving, sterke inhoudelijke partnerschappen en een verkooptempo dat de verwachtingen overtreft, maakt deze editie relevanter dan ooit.

Wie zichtbaar wil zijn in het hart van de renovatie-, restauratie- en herbestemmingsmarkt, kan deze editie onmogelijk missen.

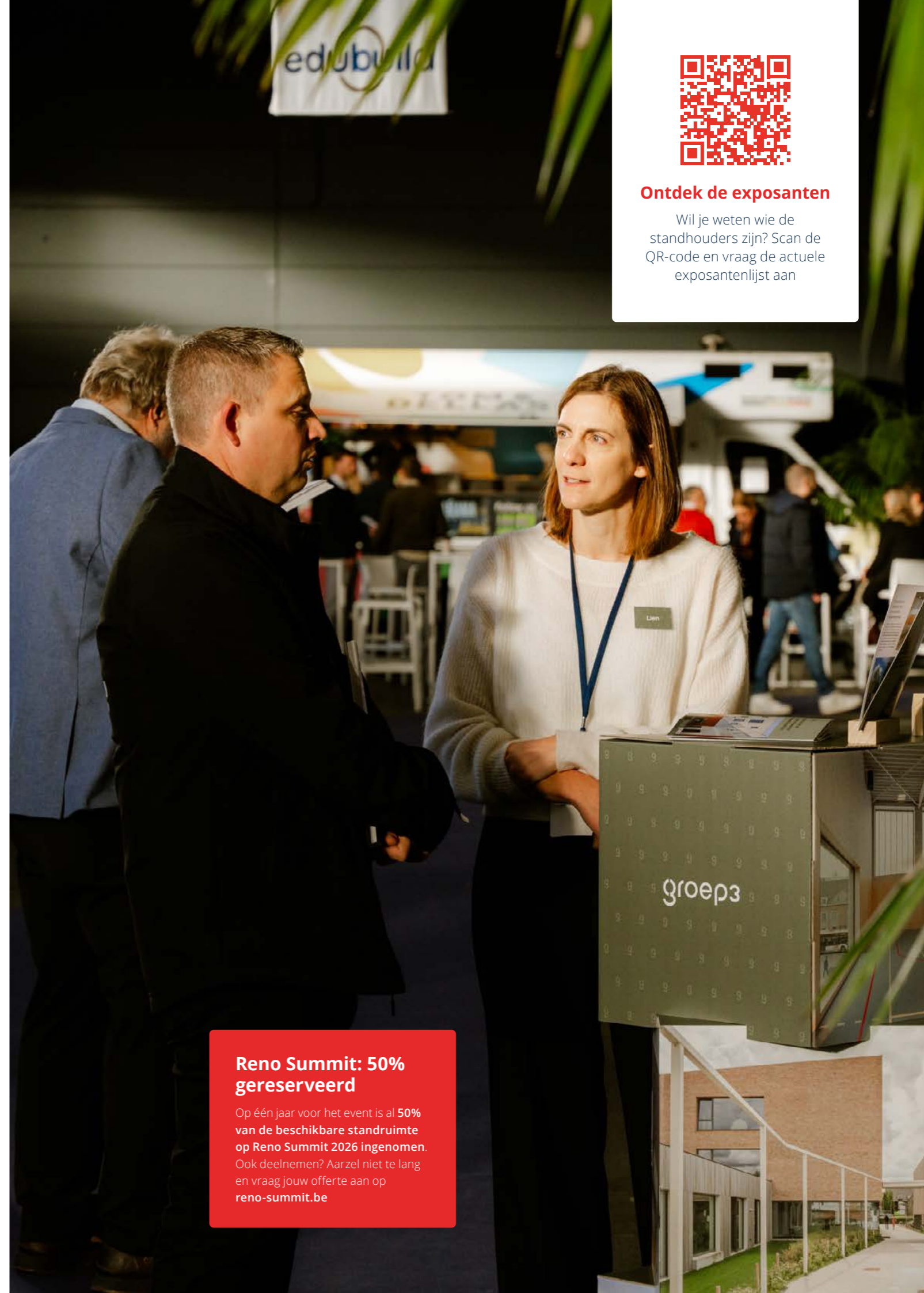
Heb je een vraag of wil je een persoonlijk gesprek?

Contacteer de organisatie via simon@oola.be of bel +32 50 250 170



Ontdek de exposanten

Wil je weten wie de standhouders zijn? Scan de QR-code en vraag de actuele exposantenlijst aan



Reno Summit: 50% gereserveerd

Op één jaar voor het event is al **50% van de beschikbare standruimte op Reno Summit 2026 ingenomen**. Ook deelnemen? Aarzel niet te lang en vraag jouw offerte aan op reno-summit.be

Polyclose 2026 belooft opnieuw toonaangevendijkpunt te worden voor raam-, deur-, zonwering-, gevel- en toegangstechniek

Van 14 tot en met 16 januari 2026 verzamelen vakprofessionals uit heel Europa zich in Gent voor de 22e editie van Polyclose – de grootste vakbeurs in de Benelux voor alles wat open en dicht gaat. Nieuwe thema's zoals akoestisch comfort en oververhitting komen prominenter dan ooit aan bod, net als digitalisering en systeemintegratie. Een opvallende nieuwigheid dit jaar: de introductie van de PolycloseSummit.

Tekst: Wim Vander Haegen

De gevel wordt steeds meer hét functionele hart van een gebouw. Niet alleen als esthetisch visitekaartje, maar vooral als buffer tegen hitte, lawaai en energieverlies. Polyclose 2026 speelt daar krachtig op in. De vakbeurs toont de nieuwste ontwikkelingen in raam-, deur-, zonwering-, gevel- en toegangstechniek, met als rode draad: hoe de buitenschil van het gebouw het binnencomfort bepaalt.

Met meer dan 200 exposanten uit tien landen – waaronder opvallend veel Duitse, Italiaanse en Nederlandse spelers – biedt Polyclose een compleet en gecoördineerd overzicht van innovatieve oplossingen, systemen en technologieën. De vorige editie mocht ruim 12.000 bezoekers verwelkomen, waarvan meer dan een kwart uit Nederland. In 2026 wordt opnieuw een sterke opkomst verwacht, mede dankzij de verbreding van het aanbod.

Zonwering en gevelisolatie als sleutel tot slim klimaatbeheer

In een tijd waarin oververhitting steeds meer een uitdaging vormt voor woningen en kantoren, zijn zonweringssystemen en performante gevelisolatiesystemen cruciale schakels in duurzaam bouwen. Op Polyclose 2026 valt een breed scala aan innovatieve oplossingen te ontdekken: van minimalistische doekzonwering met zonnepaneelbesturing tot geavanceerde gevelbekleding met geïntegreerde isolatielagen. Ook ventilatieoplossingen aan de gevelzijde blijven actueel, net als groengevels en folietechnologieën die niet alleen zon weren, maar ook bijdragen aan esthetiek en akoestisch comfort.

Akoestiek: onzichtbare meerwaarde in compacte stedenbouw

In onze steeds dichter bebouwde omgeving groeit het belang van geluidsisolatie. Polyclose legt in 2026 een sterke focus op akoestiek aan de gevelzijde, met onder andere akoestisch glas, gevelelementen met geluidsabsorberende lagen en geïntegreerde ventilatie zonder geluidslekken. Producenten en systeemleveranciers tonen hoe ze inspelen op de groeiende vraag naar rust en comfort in drukke woonomgevingen.



Nieuw: PolycloseSummit – zichtbaar zijn met kennis, visie en oplossingen

Tijdens Polyclose 2026 wordt voor het eerst de PolycloseSummit georganiseerd: een inspirerend kennisplatform op de beursvloer zelf, waar innovatie, expertise en netwerken samenkomen. De Summit biedt exposanten een extra gelegenheid om niet alleen hun producten, maar ook hun visie, expertise en oplossingen in de kijker te zetten – op een professionele én toegankelijke manier.

Deelname aan de Summit is gratis voor exposanten, en vormt een krachtige aanvulling op de beursdeelname: een inhoudelijk podium waar merken hun relevantie kunnen tonen binnen actuele thema's als oververhitting, akoestiek, digitalisering en duurzaamheid.

De Summit bestaat uit drie pijlers:

PolyclosePreviews

In deze dynamische sessies krijgen bezoekers een snel en gebundeld overzicht van de meest recente innovaties in de sector. Nieuwe producten en technologieën worden professioneel gepresenteerd door een host, met bijdragen van diverse standhouders. In amper 30 minuten

krijgen bezoekers een inspirerend beeld van wat leeft op de beursvloer.

PolycloseLabs

Gericht op concrete toepassingen en zakelijke oplossingen. In deze interactieve sessies presenteren exposanten – vaak in combinatie – hun systemen of producten rond een specifiek thema. Denk aan zonwering als sleutel tot binnenklimaat, akoestisch comfort in de gevelschil of geïntegreerde digitalisering. Deze Labs combineren inhoud met commerciële relevantie en bieden direct contact met geïnteresseerde professionals.

PolycloseSessions

Verdiepende panelgesprekken en gesprekken met experts over bredere trends, regelgeving en toekomstvisies binnen de sector. Hier wordt ruimte gemaakt voor reflectie, duiding en strategische inzichten, met bijdragen van zowel marktspelers als externe kennishouders.

De PolycloseSummit creëert extra zichtbaarheid en positionering voor exposanten met innovatieve oplossingen en een heldere visie. Het vormt een waardevolle aanvulling op de stand en draagt bij aan het inhoudelijke profiel van de beurs.

Internationaal, inhoudelijk én inspirerend

Sinds de eerste editie in 1991 is Polyclose uitgegroeid tot dé ontmoetingsplek voor vakprofessionals uit meer dan dertig landen. De beurs brengt producenten, systeemleveranciers, ontwerpers, installateurs en voorschrijvers samen in een inspirerende omgeving waarin technologie en praktijk elkaar versterken. De sterke vertegenwoordiging van spelers uit Nederland, Duitsland, Italië en Frankrijk onderstreept het Europese karakter van het evenement.

Noteer alvast: 14, 15 en 16 januari 2026 – Flanders Expo Gent

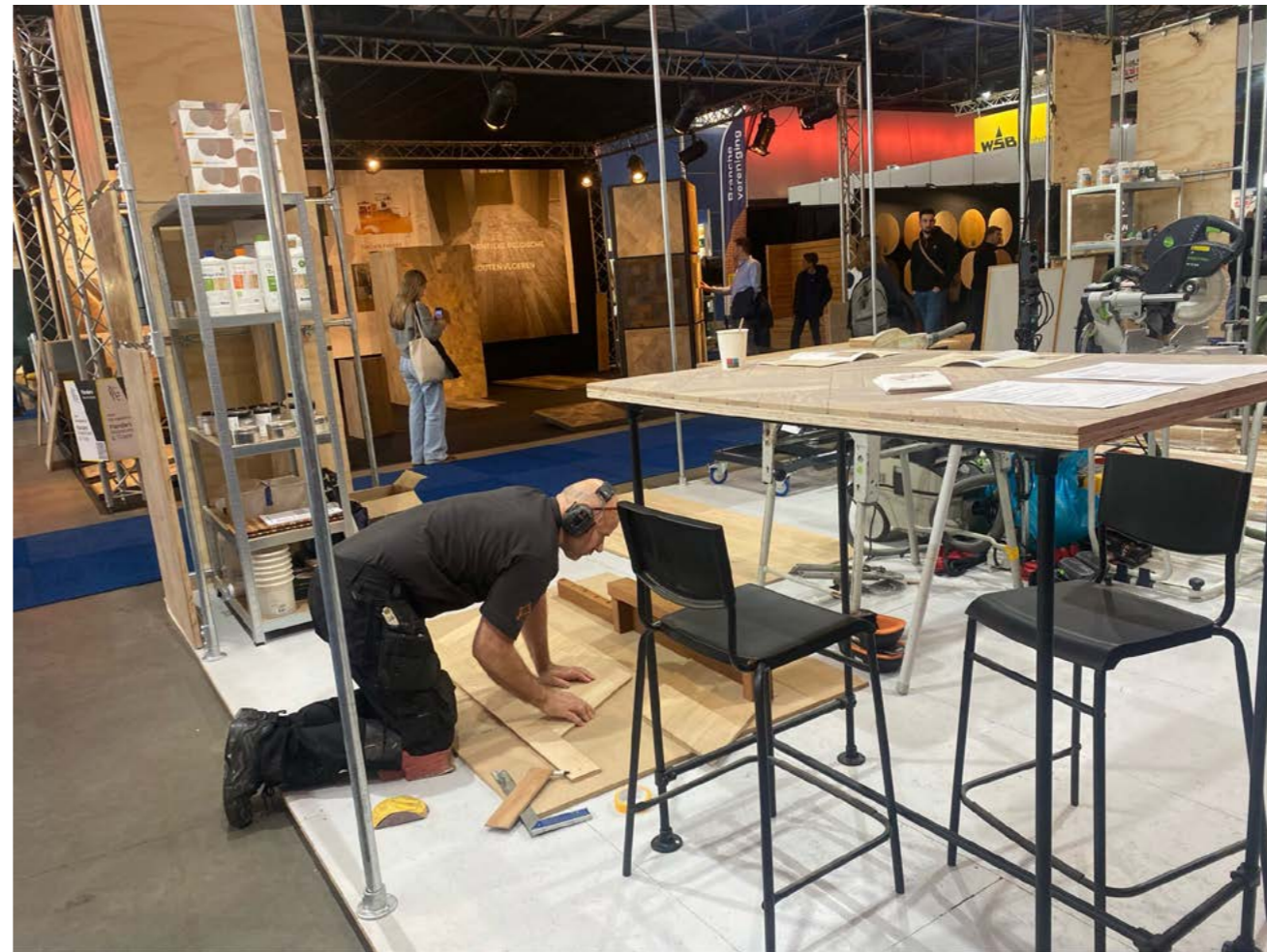
De beursorganisatie verwacht opnieuw een sterke opkomst. De belangstelling van internationale exposanten is groot, en het programma van de Summit wekt nu al veel enthousiasme. De combinatie van een volwaardige vakbeurs met thematische inhoudsessies maakt van Polyclose 2026 een niet te missen afspraak voor iedereen die actief is in de wereld van raam-, deur-, gevel-, zonwering- en toegangstechniek.

Meer informatie vind je op www.polyclose.be

HoutPro+ 2025 geeft de sector een duw richting toekomst

Er zijn van die momenten waarop je voelt dat een sector collectief een versnelling hoger schakelt. Volgens de organisatoren was HoutPro+ 2025 er duidelijk zo één. Niet omdat er meer stands stonden dan ooit, of omdat machines harder draaiden dan in vorige edities, maar omdat de gesprekken anders klonken. Directer. Toekomstgericht. En vooral: met meer energie en bereidheid om samen te bouwen aan wat komt.

Tekst: Wim Vander Haegen - Foto's: HoutPro+ / Claever Associates



Innovatie versterkt ambacht

Met ruim 220 exposanten en 12.838 bezoekers kreeg die dynamiek bovendien een indrukwekkend podium. Wie dit jaar de Brabanthallen binnenwandelde, merkte het meteen. HoutPro+ blijft het kompas van een sector die vooruit wil. En dit jaar wees de naald opvallend duidelijk richting toekomst.

De klassieke tegenstelling tussen 'oude stiel' en 'nieuwe technologie' maakte plaats voor iets veel interessanter: een sector die beide nodig heeft en ze moeiteloos met elkaar verbindt. Ambacht dat zich niet bedreigd voelt door innovatie — maar er sterker door wordt. Digitalisering die geen doel op zich is, maar een hefboom voor kwaliteit, creativiteit en efficiëntie.

Tussen de imposante machines, de verfijnde interieurconcepten, de materialen, de software en de slimme oplossingen, liep één rode draad: verandering is geen toekomstplan meer, maar dagelijkse realiteit.

Kruisbestuiving

En dan was er nog iets anders! Het plezier van elkaar na 3 jaar weer in het echt te ontmoeten. De spontane gesprekken die uitgroeiden tot concrete ideeën. De demonstraties die niet alleen toonden wat een machine kan, maar ook de vakliefde weer aanwakkerden bij bezoekers. Het Interieurpaviljoen dat ontwerpers en makers in één beweging dichterbij elkaar bracht. Het vakmanschap dat zich op het Parket Ambacht Plein opnieuw liet zien in al zijn precisie en trots. Niet de stands, maar de kruisbestuiving maakte deze editie bijzonder.

Collectieve check-in

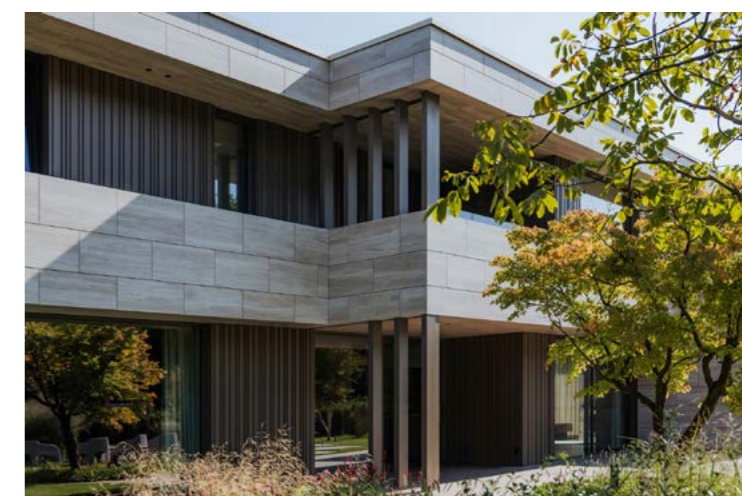
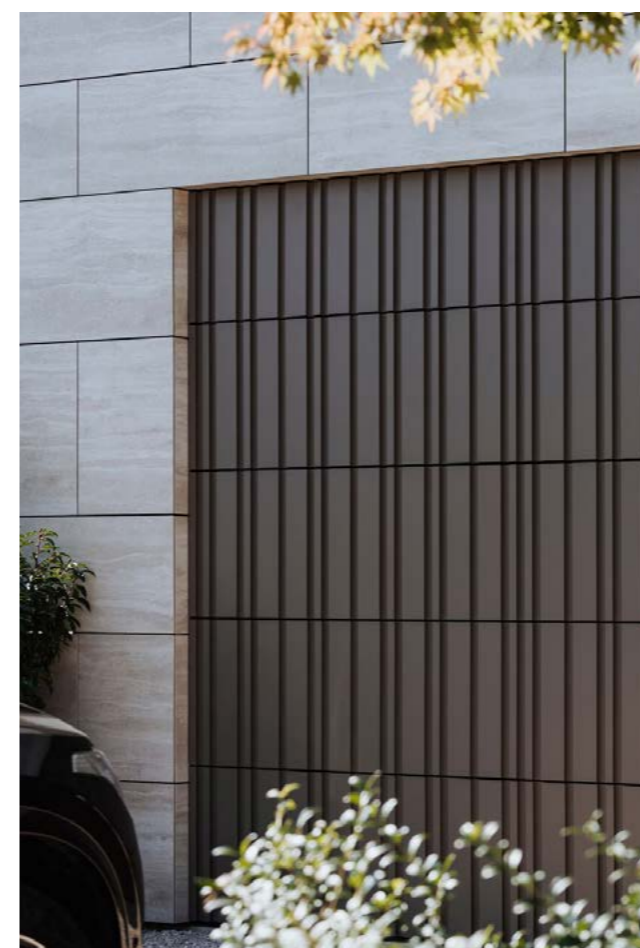
HoutPro+ 2025 was geen optelsom van producten en innovaties. Het voelde eerder als een collectieve check-in: waar staan we, waar willen we naartoe, en hoe zorgen we dat we elkaar onderweg blijven vinden? Wat de beurs vooral duidelijk maakte, is dat de houtsector leeft. Dat ze groeit. Dat ze durft. En dat ze haar rol in de brede bouw- en interieurmaken ten volle wil opnemen.

De volgende editie komt er pas in 2028. Maar wie in 2025 rondliep, weet dat de zaadjes al geplant zijn — in nieuwe samenwerkingen, frisse ideeën en een hernieuwde trots in het vak.

Villa vol mogelijkheden met dynamisch gevelbeeld

Een ruime, vrijstaande woning met tal van mogelijkheden, hoog wooncomfort en een eigenzinnige architectuur. Met die vraag klopten de eigenaars van dit hoekperceel aan bij Schellen Architecten. Het architectenteam beantwoordde de vraag met onder meer een indrukwekkende leefkelder onder de woning, maximaal contact met de tuin en een dynamische architectuur die keramische tegels in travertinlook samenbrengt met strakke aluminium Linarte-gevellamellen.

Tekst & foto's: Renson



Een leefkelder met veel ontspanningsruimte, een wellnessgedeelte, lichtrijke thuiswerkplekken en de grote leefkeuken als centraal gebeuren in het gezinsleven: het is fijn vertoeven in deze villa in Edegem. Zowel binnen als buiten. Rond de woning nodigen een aantrekkelijk terras, praktische berging en stijlvol zwembad de bewoners uit om in open lucht te genieten. Die mooie buitenomgeving komt via de gevel trouwens maximaal naar binnen. De troeven van het hoekperceel zijn duidelijk benut.

Eigenzinnige architectuur

Op basis van het moodboard van zijn klanten werkte architect Reginald Schellen het gebouwconcept en bijpassende interieurinrichting uit. "We namen hun voorkeuren en deden er ons ding mee", legt hij uit. "Zo was

het gezin bijvoorbeeld fan van een rieten dak. Dat vertaalden we naar onze stijl. Door de Linarte-lamellen lijkt de dakplaat te zweven als knipoog naar een klassieker dakconstructie."

Deze toepassing van het gevelbekledingssysteem zet de spreekwoordelijke kroon op het werk. Doorheen het project gaat Linarte namelijk in dialoog met de keramische tegels met travertinlook. Reginald Schellen: "Die tegels met natuursteenlook hebben een strakke belijning. De verticaliteit van de Linarte-lamellen creëert een boeiend contrast, versterkt door de wisselende dieptes en het schaduwspel dat daaruit voortvloeit." Het ontwerp, een mock-up van de tegels en Linarte-profielen en het onderhoudsgemak overtuigden de klanten vlot.

Uitdagende profielmix

De gevelvlakken met lamellen zijn een afwisseling van Block 16 en Block 16L-profielen in de kleur Terra Brown (RAL 8028), een donkere bronstint die mooi combineert met het beige van de tegels. Door de kleur van de Linarte af te stemmen op de rest van het schrijnwerk ontstaat een harmonieus geheel. De profielen lopen als een band net onder het topvolume, maar keren ook meermaals terug aan andere raampartijen en kolommen, boven de inkom en over de garagepoort, waar de horizontale voegen bijna onzichtbaar worden.

Limeparts-Drooghmans voerde de aluminium gevelbekleding uit. "De combinatie van Block 16 en Block 16L vertaalt zich in een verfijnde, ritmische geveluitwerking", zegt coördinator Veronique Theunissen. "Via gedetailleerde 3D-tekeningen en een grondige technische voorbereiding konden we het concrete effect al in een vroeg stadium afstemmen met de architect."



Renson
Maalbeekstraat 10
8790 Waregem
België

+32 56 30 30 00
info@renson.be
www.renson.net



PROJECT KASTEEL BOEKENBERG

Kasteel Boekenberg



Kasteel Boekenberg, een 18de-eeuws beschermd monument in rococostijl van architect Jan Pieter van Bourscheit, onderging een grondige restauratie en herbestemming tot een cohousingproject voor senioren. Het oorspronkelijke ontwerp – met zijn symmetrie, zichtlijnen en centrale as van toegangspoort tot parkvijver – vormde het uitgangspunt voor de renovatie.

Foto's: Nick Claeskens

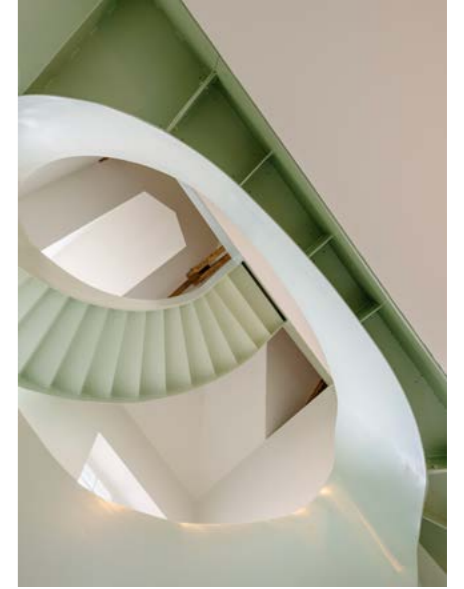
Na decennia van verval en een verwoestende brand, werd het kasteel gerestaureerd met respect voor de historische structuur. Storende latere toevoegingen werden verwijderd, authentieke elementen zoals de gevelcompositie en ruimtelijke hiërarchie hersteld. De nieuwe indeling plaatst collectieve functies – zoals een leefkeuken, ontmoetingsruimte en zorgkamer – op het gelijkvloers, terwijl de compacte private wooneenheden zich op de verdiepingen bevinden.

Architectenteams ROOILIJN architectuur, Polygoon Architectuur en steenmeijer architecten ontwikkelden een toekomstgericht ontwerp met een sterk sociaal-maatschappelijk karakter. Het project biedt negen woningen, rolstoeltoegankelijk en levensloopbestendig ingericht, met

aandacht voor comfort, betaalbaarheid en duurzaamheid. Zo werd de vloerstructuur na de brand volledig vernieuwd en voorbereid op geothermie; het dak kreeg een eikenhouten reconstructie en isolatie in ecologische cellulose. De binnenmuren werden thermisch geoptimaliseerd met kalkhennep.

De pastelgroene stalen trap, een hedendaagse knipoog naar rococo-elegantie, illustreert de zorg voor esthetiek in combinatie met hedendaags comfort. De samenwerking met toekomstige bewoners garandeerde een gedragen project, waar ontmoeting, autonomie en erfgoedbehoud hand in hand gaan. Zo krijgt Boekenberg opnieuw betekenis als een plek van rust, verbinding en publieke meerwaarde.





Meewerkende partijen

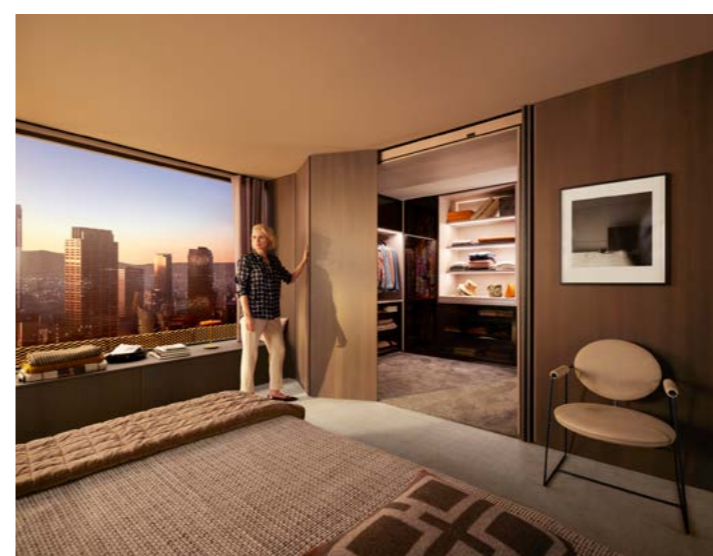
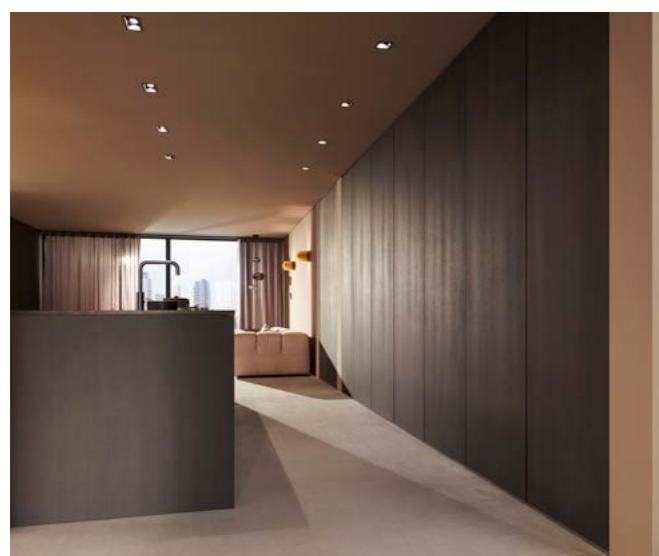
Architect
Steenmeijer architecten: ROOILIJN
Architectuur: Polygoon Architectuur

Fotografie: Nick Claeskens
Bouwheer: SYMBIOSIS
Leveranciers
Aluminium raamdorpels: Lecot
Buitengevelisolatie: Sto

Zo ondersteunt REVEGO jou bij het realiseren van droominterieurs

Pocketsysteem REVEGO is het ideale product voor wie als vakman een ruimte een unieke identiteit wil geven. Met dit systeem creëer je moeiteloos twee verschillende sferen of gebruiksfuncties in één ruimte. Denk aan een leefruimte die na het openen van de deuren verandert in een thuishkantoor, of een barmeubel dat stijlvol tevoorschijn komt op het juiste moment.

Tekst & foto's: Van Hoescke



Groot bewegingscomfort voor een premium ervaring

Blum garandeert met REVEGO het vertrouwde bewegingscomfort dat je kent: een vlotte, aangename bediening van grote fronten. Dankzij TIP-ON openen de fronten met een lichte druk en komen ze met een korte duw weer uit de pocket. De soepele loopeigenschappen maken elke beweging nauwkeurig en stil, wat zorgt voor een hoogwaardig eindresultaat dat jouw werk extra klasse geeft.

Nieuwe toepassingen: opzetkast en inloopkast

Naast de bestaande varianten introduceert REVEGO nu een lagere uitvoering, ideaal boven een aanrecht of werkkast, én een praktische inloopoplossing. De bediening is verder geoptimaliseerd zodat montage én dagelijks gebruik nog eenvoudiger en ergonomischer zijn. De vernieuwde, compactere scharnieren in zwarte uitvoering zorgen bovendien voor een verfijnde look.

De hoge variant blijft perfect inzetbaar voor ruime inloopkasten, dressings of pantry's – oplossingen waarmee je iedere ruimte overzichtelijk en stijlvol kunt organiseren.

Eenvoudige verwerking, efficiënte montage

Wat REVEGO voor jou echt innovatief maakt, is dat het volledige pocket-systeem alle benodigde componenten bevat. Je hoeft dus niet langer losse onderdelen te verzamelen of ter plaatse complexe opbouw te doen. De pocket wordt als één geheel geleverd en kan zorgvuldig verpakt mee naar de klant. Dat versnelt de installatie aanzienlijk en vermindert fouten op de werkvloer. De vaste pocketbreedtes maken daarnaast de inplanning bijzonder eenvoudig.



VAN HOECKE®

Van Hoescke
Europark-Noord 9
9100 Sint-Niklaas
België

+32 3 760 19 00
info@vanhoecke.be
www.vanhoecke.be



AMPEROS AC: Energie perfect weggewerkt!

In de keuken, het thuishkantoor, de woonkamer, de slaapkamer en de badkamer: het aantal elektrische apparaten in huis blijft toenemen. En ze moeten allemaal van stroom worden voorzien. We hebben ze het liefst netjes opgeborgen en toch altijd opgeladen en klaar voor gebruik.

Dat is de reden waarom we AMPEROS AC hebben ontwikkeld. Een oplossing die elektriciteit moeiteloos daar brengt waar het nodig is zonder rommelige kabels. Zo blijven werkoppervlakken vrij! Ideaal voor iedereen die graag opgeruimd werkt.

www.blum.com



ARTIKEL BUILDWISE

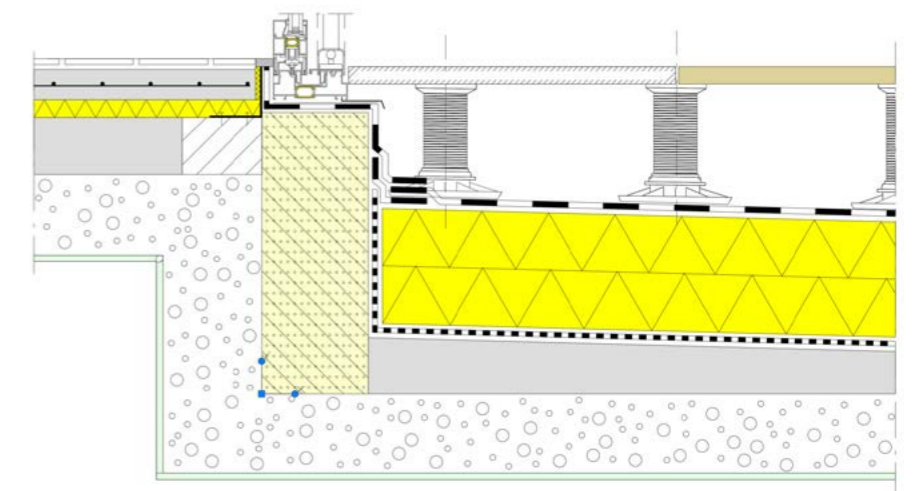
Platte daken: 13 bouwdetails van Buildwise nu beschikbaar in DWG

Technische bouwdetails zijn cruciaal, zowel bij het opstellen van het uitvoeringsdossier als op de werf. Ze moeten tal van eisen combineren: stabiliteit, thermische prestaties, water- en luchtdichtheid, brandveiligheid, akoestiek én budget – en dat allemaal conform de geldende normen. Tijdsdruk maakt de uitdaging nog groter.

Tekst & foto's: Buildwise

Om installateurs en ontwerpers te ondersteunen, biedt Buildwise nu 13 topdetails voor platte daken aan in DWG-formaat. Ze omvatten drie EPB-goedgekeurde bouwknopen, telkens met verschillende afdichtingsoplossingen (bitumen, elastomeer, plastomeer of vloeibare afdichting). Voorbeelden zijn: dakranden op isolerend metselwerk, aansluitingen van betegelde dakterrassen bij deuren, en dakterrassen op tegel dragers met houten bekleding.

Deze nieuwe DWG-bestanden vullen de uitgebreide Buildwise-databank van meer dan 570 referentiebouwdetails aan, ontwikkeld binnen de Normen-Antenne 'Smart Connect' in samenwerking met onderzoeksgroepen en Technische Comités.



Scan en ontdek
meer

op de website
van Buildwise
- Bouwdetails
platte daken DWG



Ontdek WarmCore®



Moe van compromissen?

POLYCLOSE

BEZOEK KÖMMERLING OP POLYCLOSE

En ontdek hoe WarmCore het compromis voorgoed overbodig maakt.

Polyclose
 14 jan 2026 | 9u30 - 18u30
 15 jan 2026 | 9u30 - 20u00 **nocturne**
 16 jan 2026 | 9u30 - 18u30
 Kömmerling stand 1310 | Hal 1

Registreer hier voor een gratis Polyclose toegangsticket



KÖMMERLING WARMCORE®

Warm vanbinnen, sterk vanbuiten, bewust gekozen.

Met Kömmerling WarmCore® maakt u de bewuste combinatie van een pvc hart en een aluminium schild. Een grensverleggend hybride systeem voor ramen met vlakliggende vleugel en kader, schuifdeuren en residentiële deuren. Gemaakt uit 96% gerecycleerde materialen. Geen compromissen meer tussen industriële verwerking en dragende profielen voor u. Geen compromissen meer tussen thermische prestaties en een aluminium design voor uw klanten. Kom alles te weten over WarmCore® op warmcore.kommerling.be.

ARTIKEL

De verborgen invloed van natuursteen op de luchtkwaliteit binnenshuis

Natuursteen gaat verder dan alleen esthetische aantrekkingskracht en ontpopt zich volgens het Amerikaanse Natural Stone Headquarters als een revolutionaire oplossing voor een gezonder binnenklimaat. De in de VS toonaangevende steenleverancier promoot de voordelen van natuursteen door middel van wetenschappelijk bewezen verbeteringen in de luchtkwaliteit.

Tekst: Wim Vander Haegen - Bron: US Marble

Geen uitstoot van vluchtige organische stoffen

Natuursteen onderscheidt zich als een uitzonderlijk bouw materiaal als het gaat om de luchtkwaliteit binnenshuis, vooral in vergelijking met 'kunstmatige' steenalternatieven. In tegenstelling tot veel synthetische bouwmaterialen geeft natuursteen geen vluchtige organische stoffen (VOS) af, waardoor het een ideale keuze is voor het creëren van een gezond binnenklimaat. Deze inherente eigenschap is het resultaat van het geologische vormingsproces, dat miljoenen jaren duurt zonder toevoeging van kunstmatige bindmiddelen, lijmen of chemische behandelingen.

De afwezigheid van VOS-emissies betekent dat natuursteen niet bijdraagt aan veelvoorkomende problemen met de luchtkwaliteit binnenshuis, zoals hoofdpijn, ademhalingsproblemen of oogirritatie, die vaak worden geassocieerd met nieuwe bouwmaterialen. Dit maakt het bijzonder waardevol voor gevoelige omgevingen zoals zorginstellingen, scholen en woonruimtes waar luchtkwaliteit van het grootste belang is. Bovendien zorgen de inerte eigenschappen van natuursteen ervoor dat het gedurende zijn hele levenscyclus, van installatie tot langdurig gebruik, emissievrij blijft, wat blijvende voordelen oplevert voor de gezondheid en het welzijn van de bewoners.

Natuurlijke weerstand tegen schimmels en bacteriën

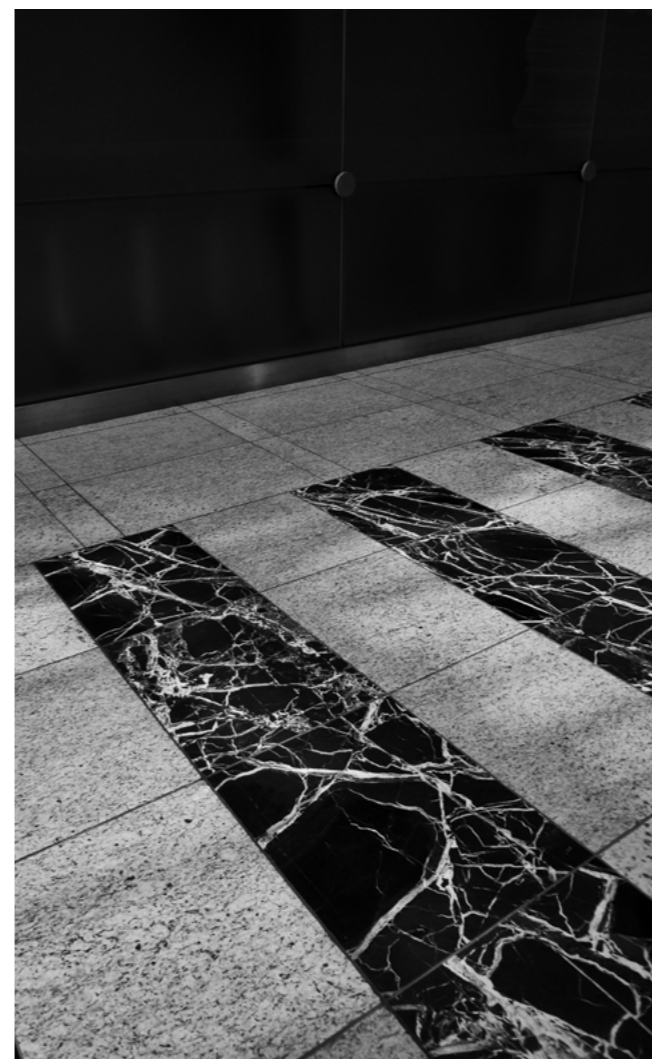
Natuursteen heeft inherente antimicrobiële eigenschappen waardoor het van nature bestand is tegen schimmels, bacteriën en andere schadelijke micro-organismen. Deze weerstand is te danken aan de dichte, niet-poreuze aard van veel steensoorten, met name graniet en kwartsiet, waardoor micro-organismen niet in het oppervlak kunnen doordringen en zich daar kunnen nestelen. In tegenstelling tot synthetische materialen biedt natuursteen niet de warme, vochtige omgeving die schimmels en bacteriën nodig hebben om te gedijen. Deze eigenschap is vooral waardevol in vochtige ruimtes zoals badkamers, keukens en kelders.



MarsS-Architecten

Studies hebben aangetoond dat bepaalde soorten natuursteen de bacteriegroei met wel 99% kunnen verminderen in vergelijking met andere veelgebruikte oppervlaktmaterialen.

De antimicrobiële eigenschappen van natuursteen zijn permanent en slijten niet na verloop van tijd, in tegenstelling tot chemische behandelingen die op andere materialen worden toegepast. Dit maakt steen een uitstekende keuze voor zorginstellingen, commerciële keukens en woonruimtes waar hygiëne een prioriteit is. Wanneer natuursteen op de juiste manier wordt ge-, verzegeld en onderhouden, blijft het gedurende zijn hele levensduur bescherming bieden tegen schadelijke micro-organismen, wat bijdraagt aan een gezonder binnenklimaat zonder dat er aanvullende antimicrobiële behandelingen nodig zijn.



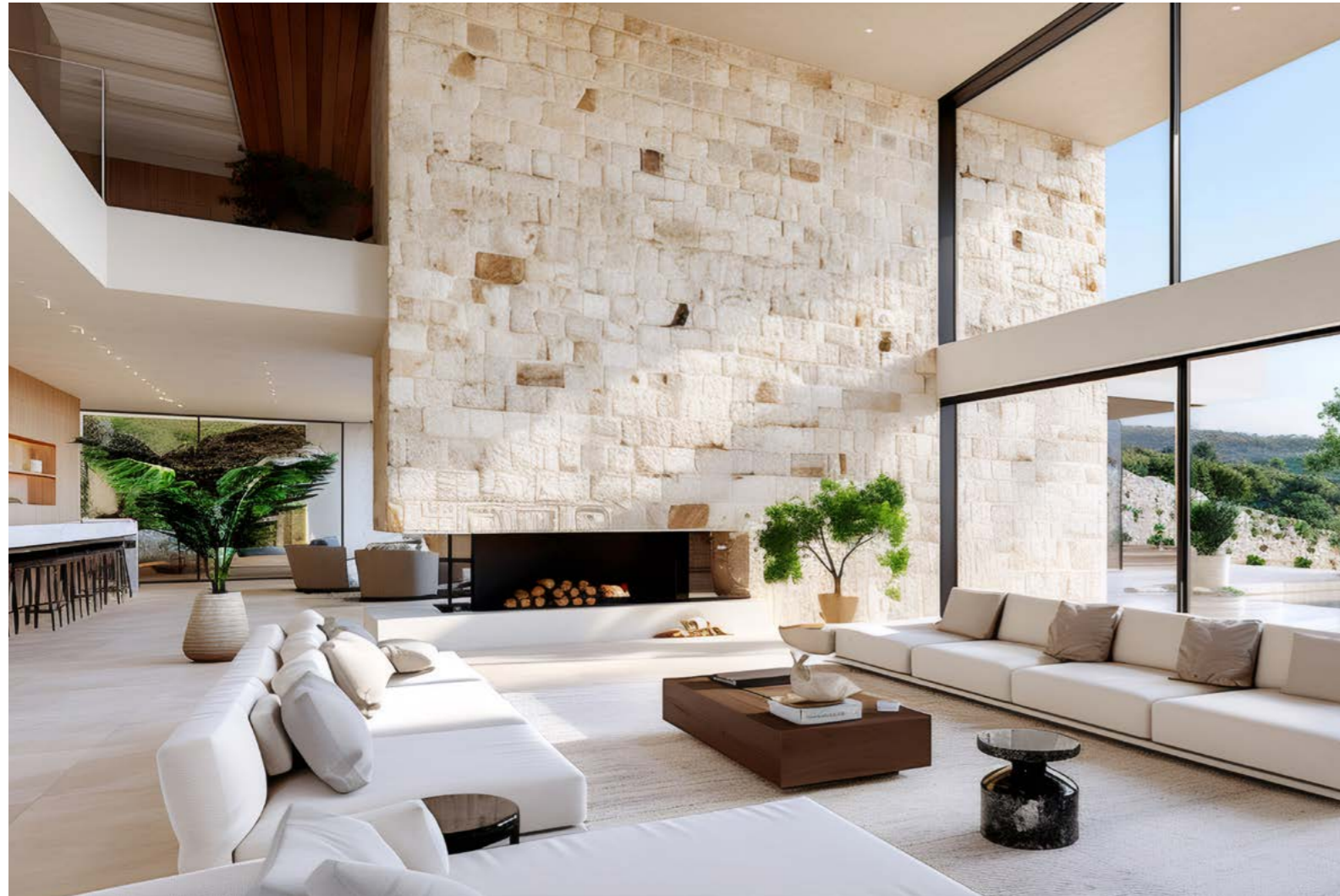
Klinische studies en onderzoeksresultaten

Recente wetenschappelijke studies hebben volgens het bedrijf 'belangrijke bevindingen opgeleverd met betrekking tot de invloed van natuursteen op het binnenmilieu'.

- Uit een uitgebreid onderzoek van het Natural Stone Institute uit 2021 blijkt dat graniet-, marmer- en kalksteenoppervlakken van nature bestand zijn tegen bacteriegroei, waarbij bepaalde soorten tot 94% minder bacteriekolonisatie vertonen in vergelijking met synthetische materialen.
- Onderzoek uitgevoerd aan de Universiteit van Milaan heeft aangetoond dat natuursteen bijdraagt aan een betere luchtkwaliteit binnenshuis, omdat het geen vluchtige organische stoffen (VOS) afgeeft, in tegenstelling tot veel kunstmatige materialen. Het onderzoek toonde aan dat ruimtes met natuursteen gedurende een periode van 12 maanden consistent lagere VOS-niveaus hadden.
- De thermische massa-eigenschappen van natuursteen zijn uitgebreid onderzocht door de afdeling Architectuur van het MIT (Massachusetts Institute of Technology). Hun bevindingen wijzen erop dat stenen muren en vloeren de kosten voor verwarming en koeling met 25-30% kunnen verlagen door natuurlijke temperatuurregeling. Dit onderzoek benadrukte ook het vermogen van steen om een optimale luchtvochtigheid binnenshuis tussen 40-60% te handhaven.
- Een milieueffectrapportage uit 2022 waarin natuursteen werd vergeleken met kunstmatige alternatieven, wees uit dat op verantwoorde wijze gewonnen steen een aanzienlijk lagere CO2-voetafdruk heeft gedurende zijn levenscyclus. Het onderzoek, dat werd uitgevoerd in 50 commerciële gebouwen, toonde aan dat natuursteen 60% minder energie nodig heeft voor onderhoud en een superieure duurzaamheid heeft, met een gemiddelde levensduur van meer dan 50 jaar zonder dat er grote vervangingen nodig zijn.

Certificeringsnormen en tests

Natuursteenmaterialen worden onderworpen aan strenge test- en certificeringsprocessen om te garanderen dat ze voldoen aan de industriële normen voor kwaliteit, veiligheid en prestaties. Het Natural Stone Institute (NSI) stelt uitgebreide normen voor de luchtkwaliteit binnenshuis en testprotocollen vast om verschillende eigenschappen van steenmaterialen te evalueren. Belangrijke certificeringseisen zijn onder meer de ASTM International-normen voor fysieke eigenschappen zoals absorptiegraad, dichtheid en druksterkte. Elk type steen moet aan specifieke drempelwaarden voldoen om gecertificeerd te worden. Graniet moet bijvoorbeeld doorgaans een minimale druksterkte van 19.000 psi hebben, terwijl de normen voor marmer kunnen verschillen naargelang de beoogde toepassing. Testprocedures omvatten zowel laboratorium- als veldevaluaties. Materialen worden chemisch geanalyseerd om de minerale samenstelling en potentiële reactiviteit te bepalen. Fysieke tests omvatten vriesdoocyclus, zoutkristallisatiebestendigheid en slijpweerstandsmetingen. Deze beoordelingen garanderen de duurzaamheid en veiligheid van de steen in verschillende toepassingen.



Correcte afdichting en onderhoud

- Een goede afdichting en onderhoud zijn cruciaal voor het behoud van de schoonheid en functionaliteit van natuurstenen oppervlakken. De afdichting moet onmiddellijk na de installatie worden uitgevoerd en periodiek worden herhaald, afhankelijk van het type steen en het gebruik. Voor drukbezochte ruimtes kan men overwegen om elke 12-18 maanden opnieuw af te dichten, terwijl minder vaak gebruikte oppervlakken slechts om de 3-5 jaar een behandeling nodig hebben.
- Gebruik pH-neutrale reinigingsmiddelen die speciaal zijn ontwikkeld voor natuursteen om etsing en aantasting te voorkomen. Vermijd zure reinigingsmiddelen, azijn of schurende materialen die het oppervlak van de steen kunnen beschadigen. Verwijder gemorst vloeistoffen onmiddellijk om vlekken te voorkomen en gebruik onderzetters onder glazen en borden om waterkringen en etsing te voorkomen.
- Regelmatig onderhoud moet bestaan uit dagelijks stofvegen om los vuil te verwijderen, wekelijks schoonmaken met speciale producten voor steen en periodieke professionele dieptereiniging. Controleer de waterabsorptie van de steen door een eenvoudige waterdruppeltest uit te voeren. Als de steen snel water absorbeert, is het tijd om opnieuw te verzegelen.
- Voor een optimaal resultaat moet men de luchtvochtigheid binnenshuis constant tussen 45 en 55% houden en extreme temperatuurschommelingen vermijden die de integriteit van de steen kunnen aantasten.

Reinigingsmethoden

Om de voordelen van natuursteen voor de luchtkwaliteit te behouden, is het essentieel om reinigingsmethoden te gebruiken die geen schadelijke chemicaliën in uw omgeving brengen. Begin met regelmatig vegen of stofzuigen om los vuil en afval te verwijderen. Voor dagelijkse reiniging zijn warm water en een microvezeldoek vaak voldoende, waardoor er geen agressieve

chemicaliën nodig zijn. Wanneer een grondigere reiniging nodig is, kies dan voor pH-neutrale steenreinigers die speciaal zijn samengesteld voor natuursteen. Vermijd zure reinigingsmiddelen, bleekmiddel of producten op basis van ammoniak, omdat deze niet alleen de steen kunnen beschadigen, maar ook vluchtige organische stoffen (VOS) in de lucht kunnen vrijgeven. Overweeg in plaats daarvan milieuvriendelijke alternatieven te gebruiken, zoals waterstofperoxideoplossingen of speciale steenzeep.

Stoomreiniging is een andere effectieve methode waarbij alleen waterdamp wordt gebruikt om steenoppervlakken te ontsmetten en te reinigen zonder chemicaliën. Voor hardnekkige vlekken kunt u een pasta maken van zuiveringszout en water in plaats van commerciële vlekverwijderaars te gebruiken. Zorg ook altijd voor voldoende ventilatie tijdens het schoonmaken en laat oppervlakken volledig drogen. Dit voorkomt vochtophoping die kan leiden tot schimmeligroei, wat een negatieve invloed kan hebben op de luchtkwaliteit binnenshuis.

Toepassingen en casestudy's

Versillende opmerkelijke projecten laten zien hoe natuursteeninstallaties bijdragen aan een aanzienlijke verbetering van de luchtkwaliteit in verschillende omgevingen.

- De Centrale Bibliotheek van Stockholm, die in 2018 werd gerenoveerd, heeft in alle leeszalen uitgebreide kalkstenen wandpanelen aangebracht. Studies na de installatie toonden een vermindering van 32% aan luchtverontreinigende stoffen aan in vergelijking met ruimtes met conventionele materialen, terwijl een optimale luchtvochtigheid tussen 40 en 60% werd gehandhaafd.
- Het Gateway Medical Center in Phoenix, Arizona, laat zien hoe granieten en marmeren installaties in drukbezochte ruimtes niet

alleen de esthetiek verbeteren, maar ook bijdragen aan een betere luchtkwaliteit binnenshuis. De faciliteit rapporteerde een afname van 28% in vluchtige organische stoffen (VOS) binnen het eerste jaar na installatie, wat leidde tot een verbeterde herstelomgeving voor patiënten en minder ademhalingsklachten bij medewerkers.

- In residentiële toepassingen toont de Turner Residence in Portland, Oregon, de effectiviteit van natuursteen bij het creëren van gezondere leefruimtes. De woning is voorzien van uitgebreide travertinvloeren en kalkstenen accentmuren over een oppervlakte van 418 m². Uit metingen van de luchtkwaliteit binnenshuis gedurende twee jaar bleek dat het gehalte aan veelvoorkomende huishoudelijke verontreinigende stoffen consistent lager was in vergelijking met vergelijkbare woningen met synthetische materialen.
- Het Copenhagen Business Center is een ander overtuigend voorbeeld, met leisteen en kwartsiet in de lobby en gemeenschappelijke ruimtes. Het geavanceerde systeem voor het monitoren van de luchtkwaliteit in het gebouw registreerde een vermindering van 25% in de behoefte aan kunstmatige luchtfiltratie na de installatie van de stenen, wat resulteerde in een lager energieverbruik met behoud van superieure luchtkwaliteitsnormen.

Deze casestudy's tonen consequent aan dat natuursteeninstallaties bijdragen aan:

- Minder aanwezigheid van luchtverontreinigende stoffen;
- Betere vochtregulering;
- Minder onderhoud aan luchtfiltersystemen;
- Een lager energieverbruik voor luchtbehandeling;
- Verbeterd comfort en betere gezondheidsresultaten voor de gebruikers.

Overtuigend bewijs

Het wetenschappelijk bewijs voor de positieve invloed van natuursteen op de luchtkwaliteit binnenshuis is overtuigend, geeft het bedrijf uit Austin, Tx, nog mee. Van zijn vermogen om luchtverontreinigende stoffen te verminderen tot zijn rol bij het handhaven van een optimale luchtvochtigheid, bewijst natuursteen dat het meer is dan alleen een esthetische keuze. Zijn duurzaamheid en lange levensduur betekenen ook dat er minder vervangingen en renovaties nodig zijn, waardoor er in de loop van de tijd minder schadelijke chemicaliën en bouwmaterialen in binnenruimtes terechtkomen. Nu we steeds meer tijd binnenshuis doorbrengen, kan het belang van het kiezen van materialen die bijdragen aan een gezond binnenklimaat niet genoeg worden benadrukt.



Scan en ontdek
meer
op de Buildwise
campagnepagina

ARTIKEL

Circulair beton: een echte gamechanger voor bouwheren én aannemers

De bouwsector staat onder druk: strengere regelgeving, stijgende materiaalkosten en een groeiende vraag naar duurzaamheid drukken hun stempel op de markt. Bovendien zijn natuurlijke hulpbronnen beperkt. Eén oplossing heeft het potentieel om echt een verschil te maken: circulair beton.

Tekst: Wim Vander Haegen

Voordelen van smart technology

Circulair beton combineert duurzaamheid, economische efficiëntie en toekomstbestendige bouwmethoden – een echte gamechanger voor aannemers in de ruwbouw en voor toekomstige bouwheren. Reden genoeg voor onderzoeks- en innovatiecentrum Buildwise om een heuse campagne op poten te zetten die bouwprofessionals moet informeren én inspireren om met circulair beton aan de slag te gaan.

Waarom circulair beton?

Volgens de EU is de bouwsector de grootste verbruiker van natuurlijke grondstoffen én de grootste producent van afvalstoffen. Dit leidt tot enorme hoeveelheden CO₂-uitstoot, fijn stof en verlies van ruimte. De circulaire economie biedt hier een antwoord: het maximaliseert de herbruikbaarheid van producten en grondstoffen, met behoud van lokale waarde. Beton, als meest gebruikte bouw materiaal, speelt hierin een cruciale rol. Het heeft een lange levensduur, kan gerecycleerd worden, en laat toe om afvalstromen uit andere industrieën (zoals hoogovenslakken of vliegas) te benutten. Daarnaast biedt circulair beton concrete voordelen:

- **Hoogwaardige recyclage:** omzetting van afval tot grondstof, vervanging van primaire door secundaire materialen.
- **Slim productontwerp:** langere levensduur, toekomstig hergebruik en lagere milieu-impact.
- **Nieuwe marktmodellen:** ketensamenwerking en circulaire businessmodellen.
- **Bewustere opdrachtgevers:** bouwheren maken keuzes op basis van duurzaamheid en levenscyclus.

Geen ver-van-ons-bed-show

Innovaties die vandaag al onderzocht en deels toegepast worden, zijn o.a.: gerecycleerde granulaten, secundaire materialen uit andere sectoren, ternaire cementen, geopolymeren, cementrecyclage, demontabel bouwen en zelfs zelfhelend beton. België beschikt bovendien over sterke industriële en academische partners om dit mee uit te bouwen. Toch heerst er nog onzekerheid bij eindgebruikers zoals aannemers en architecten, wat een grootschalige doorbraak soms afremt.



Wie vandaag met circulair beton aan de slag gaat, speelt rechtstreeks in op de verwachtingen van milieubewuste bouwheren én versterkt tegelijk zijn concurrentiepositie in een snel veranderende markt

Niels Hulsbosch
Expert in betontechnologie, Buildwise

"Circulair beton is geen ver-van-ons-bed-show meer, maar een heel concrete kans voor aannemers", zegt Niels Hulsbosch, expert in betontechnologie bij Buildwise. "Wie er vandaag mee aan de slag gaat, speelt rechtstreeks in op de verwachtingen van milieubewuste bouwheren én versterkt tegelijk zijn concurrentiepositie in een snel veranderende markt."

Praktische ondersteuning

Om aannemers te helpen de stap te zetten, lanceert Buildwise een nieuwe campagnepagina met:

- **Heldere uitleg** over wat circulair beton is en welke technologieën beschikbaar zijn.
- **Praktische handvatten** voor het gebruik van gerecycleerde granulaten.
- **Overzicht van centrales** die circulair beton aanbieden.
- **Tools** zoals de BETON-app, handige fiches en checklists.
- De **Praktijkids Circulair Beton**, met stappenplannen per bouw fase.
- **Inspirerende voorbeelden en samenwerkingsopportunities**, zoals het Living Lab Circulair Beton.

Aansluiting van ETICS op buitenschrijnwerk vergt bijzondere aandacht

Voor het goed functioneren van een External Thermal Insulation Composite System (ETICS) of buitengevelisolatiesysteem, is het essentieel dat het systeem waterdicht is. Een ETICS voorziet daarom in afdichtbanden en aansluitprofielen die waterdichte aansluitingen garanderen. Die systeemdichtingen hebben echter weinig zin wanneer het schrijnwerk zelf niet waterdicht is. En dat is iets wat de leden van Xthermo nog te vaak ziet gebeuren.

Tekst: Wim Vander Haegen



Technische Voorlichting

De Belgische federatie van fabrikanten van systemen voor buitengevelisolatie verwijst daarom graag nog eens naar een artikel en de Technische Voorlichting (TV) 274 van Buildwise waarin o.a. de belangrijkste aandachtspunten voor het aansluiten van een ETICS op buitenschrijnwerk worden opgesomd.

De TV274 is een digitale publicatie van referentiedetails voor ETICS in nieuwbouw dat elke ETICS-plaatser aan zijn favorieten zou moeten toevoegen. Ook voor andere bouwactoren bevat de TV interessante en nuttige informatie. Zo raadt Xthermo producenten en installateurs van buitenschrijnwerk aan om zeker de referentiedetails van de aansluiting op buitenschrijnwerk erop na te slaan. Er zijn namelijk een aantal nieuwe aandachtspunten te vinden om waterinfiltratie in het ETICS via het schrijnwerk te vermijden. Want waterinfiltratie in een ETICS zal vroeg of laat leiden tot schade aan het systeem en vochtproblemen in huis. In het geval van houtbouw kunnen de gevolgen nog erger zijn wanneer het vocht in contact komt met het hout. Op termijn kunnen in dat geval zelfs stabiliteitsproblemen optreden.

Eisen aan buitenschrijnwerk anders bij ETICS

De meeste producenten van raam- en deurprofielen die in ons land actief zijn hebben een assortiment dat ontworpen werd voor toepassing in spouwmuuren, waarbij het buitenblad bestaat uit een gevelsteen die als een regenschild fungeert. De steen neemt regenwater op en droogt nadien weer op. Bij slagregen gebeurt het dat water tot in de spouw doordringt waar het



door slabben opgevangen en naar buiten afgevoerd wordt. Infiltratie via schrijnwerk dat niet perfect waterdicht is, zal in dergelijke opbouw weinig impact hebben. Een ETICS functioneert echter op een andere manier. De wapeningslaag tezamen met de afdichtbanden en aansluitprofielen garanderen de waterdichtheid van de bouwschil.



Detail van een niet waterdichte aansluiting



Geen waterdichte aansluiting met schrijnwerk

Risico op schade voor de gevelbekleding

Voor de aansluiting op schrijnwerk voorziet een ETICS speciale aansluitprofielen en afdichtbanden die ervoor zorgen dat het systeem waterdicht kan worden aangesloten. Om te garanderen dat er effectief geen water in het ETICS kan sijpelen, is het echter ook van belang dat het schrijnwerk in zijn geheel waterdicht is. Daarmee wordt het schrijnwerk zelf bedoeld evenals de aansluiting van het raamtablet met het schrijnwerk, de verbinding tussen het tablet en de u-vormige opstanden al dan niet in combinatie met geleiders van zonnewering en rolluiken die in het tablet uitmonden.

De leden van Xthermo stellen maar al te vaak vast dat dergelijke combinaties niet waterdicht zijn en een risico op schade betekenen voor de gevelbekleding. Ondanks het groeiend en intussen aanzienlijk aandeel van toepassing van ETICS in de Belgische markt, maken raamproducenten in ons land geen onderscheid tussen beide bouwwijzen en enten de waterdichtheid van hun systemen op een klassieke gevel – met spouwmuur en gevelsteen.

Gecertificeerde combinaties

In de Infofiche 3.1. van de TV274 maakt men een onderscheid tussen een waterdichte en niet-waterdichte aansluiting van dorpel en zijn aansluitingen met het schrijnwerk.

De waterdichtheid van de combinatie dient door de producent van het schrijnwerk aangetoond te worden. In Duitsland bvb. bestaat hieromtrent certificeringen cfr. ift Rosenheim. Duitse producenten van schrijnwerk en vensterbanken die in België actief zijn, hebben doorgaans zulke beproefde en gecertificeerde combinaties. De verbindingen en aansluitingen worden in de meeste gevallen gerealiseerd met rubberen dichtingen (en niet met siliconenkit).

In geval op de waterdichtheid gerekend kan worden, dienen geen specifieke maatregelen getroffen te worden en kan het ETICS aansluiten d.m.v. de reguliere afdichtbanden en aansluitprofielen.



Isoproc - Om te garanderen dat er effectief geen water in het ETICS kan sijpelen, moet het schrijnwerk in zijn geheel waterdicht is

“ In geval op de waterdichtheid gerekend kan worden, dienen geen specifieke maatregelen getroffen te worden en kan het ETICS aansluiten d.m.v. de reguliere afdichtbanden en aansluitprofielen

Xthermo

Dichting onder de raamdorpel

Als men niet kan rekenen op de waterdichtheid van de dorpel en zijn aansluitingen, moet een dichting voorzien worden onder de raamdorpel. In de praktijk komt het erop neer dat het schrijnwerk geplaatst wordt zonder de raamdorpel reeds te monteren, en dit om de dichtingslaag onder het schrijnwerk op het ETICS te kunnen aanwerken. Een goede afstemming tussen de installateur van het schrijnwerk, de fabrikant en de plaatser van het ETICS is daarbij erg belangrijk.

Call to action voor raamfabrikanten

Concreet komt het erop neer dat raamproducenten bij voorkeur de waterdichtheid van hun combinaties kunnen garanderen en dat zij geattesteerde combinaties ontwikkelen, specifiek voor toepassing in gevels afgewerkt met een ETICS. In het andere geval dienen zij ervoor te zorgen dat de raamtablets geplaatst kunnen worden na het ETICS, zodat een noodzakelijke tweede dichting kan worden voorzien onder het tablet, aansluitend op het ETICS.

Elegant-profielen met Forthex en ThermoFibra als katalysator voor circulair bouwen

In de hedendaagse bouwpraktijk, waarin duurzaamheid en circulariteit niet langer vrijblijvende idealen zijn maar harde eisen, neemt Deceuninck een pioniersrol op zich. Met het Elegant-profielsysteem, versterkt door de innovatieve ThermoFibra- en Forthex-technologie, biedt het bedrijf een toekomstgerichte raam- en deuroplossing die excelleert in design, prestaties en milieu-impact. Elegant is niet zomaar een productgamma, maar het tastbare resultaat van een diepgewortelde visie: bouwen aan een duurzame toekomst, zonder in te boeten op kwaliteit of esthetiek.

Tekst & foto's: Deceuninck



Duurzaamheid als kernwaarde, niet als trend

Duurzaamheid is voor Deceuninck geen modetrend, maar een strategische keuze die het bedrijf al decennia lang richting geeft. Elke innovatie, van materiaalkeuze tot productieproces, wordt getoetst aan de principes van circulariteit en ecologische efficiëntie. De Elegant-reeks is hiervan het uithangbord: een combinatie van geavanceerde technologie, slimme engineering en esthetische verfijning, ontworpen om lang mee te gaan – én om telkens opnieuw hergebruikt te kunnen worden.

Forthex

Bij de ontwikkeling van nieuwe raam- en deurtechnologieën kiest Deceuninck bewust voor gerecycleerde materialen en staalvrije versterkingssystemen. Forthex is een staaldraadversterkt pvc-hardschuim, geproduceerd uit gerecycleerd kunststof, dat het traditionele staal in het kader volledig vervangt. Dit resulteert in een profiel dat lichter, sterker en thermisch efficiënter is. Het voordeel is dubbel: niet alleen verbetert de isolatieprestatie, ook de CO₂-uitstoot per profielmeter daalt met maar liefst 84%.

ThermoFibra

In het opendraaiende deel van het raam vervangt ThermoFibra het staal door glasvezelstrengen die tijdens het extrusieproces in het profiel worden geïntegreerd. Deze technologie levert een raam op dat langer meegaat, stabiel blijft en een U_r-waarde haalt vanaf 0,85 W/m²K. Bovendien zijn de ramen makkelijker te bedienen en vergen ze minder onderhoud, dankzij het lagere gewicht en de verminderde belasting van het beslag.

Tastbare milieuvoordelen

Wanneer Forthex en ThermoFibra worden gecombineerd, ontstaat een raamoplossing die koudebruggen volledig elimineert, CO₂-uitstoot drastisch reduceert en energieprestaties naar het hoogste niveau tilt. Patrick Hilven, zaakvoerder van Winfera, verwoordt het treffend: "Deceuninck is het enige merk dat deze innovatieve profielen aanbiedt. Met de uitstekende isolatiewaarden van ThermoFibra kunnen we onze klanten overtuigende argumenten bieden — het combineert toptechniek met tastbare milieuvoordelen."

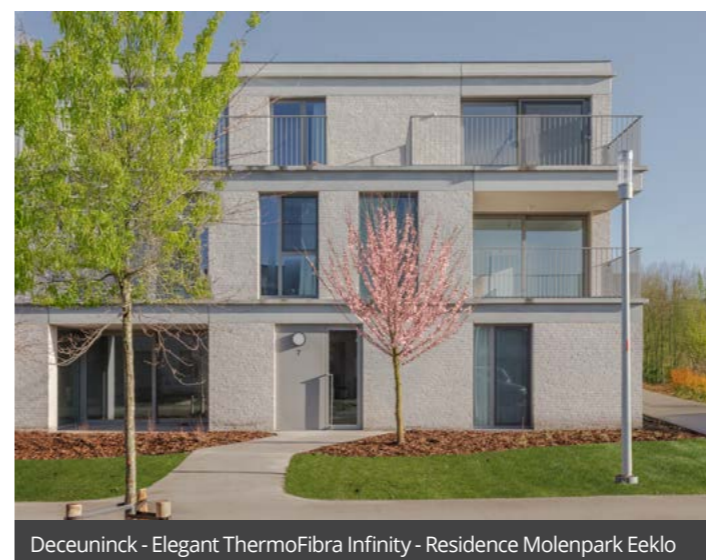
Meetbare impact op CO₂-uitstoot en circulariteit

In een markt waar de totale CO₂-uitstoot van gebouwen steeds vaker bepalend wordt in aanbestedingen en regelgeving, biedt Deceuninck een duidelijke voorsprong. Dankzij de Forthex-versterking wordt het staal volledig uit het kader geweerd, wat resulteert in een 84% lagere emissie per meter profiel. Wanneer daarbovenop de ThermoFibra-glasvezelversterking wordt toegepast in de vleugel, volgt nog eens een extra reductie van 17% per meter profiel.

Het verschil is niet louter theoretisch: in 2024 recycleerde Deceuninck 22.000 ton pvc-afval, wat overeenkomt met het vermijden van 45.000 ton CO₂-equivalenten. Door middel van co-extrusie wordt het gerecycleerde materiaal gebruikt in de kern van nieuwe profielen, terwijl de buitenlaag uit nieuw pvc bestaat. Zo blijven sterkte, kleurvastheid en afwerking gegarandeerd, terwijl oud materiaal een nieuw leven krijgt — zonder prestatieverlies, keer op keer.



Scan en ontdek meer
Meer informatie vind je op de website



Een gesloten kringloop binnen 150 kilometer

Circulariteit stopt voor Deceuninck niet bij het product. Het bedrijf heeft een volledige gesloten keten ontwikkeld waarin productie, transport, plaatsing én recyclage plaatsvinden binnen een straal van 150 kilometer. Deze regionale aanpak betekent minder transport, minder uitstoot en meer efficiëntie — voor alle schakels in de keten.

Bovendien wordt de duurzame strategie versterkt door concrete investeringen:

- Zonnepanelen op de productievestigingen leveren een aanzienlijk deel van de energie;
- Het elektrisch wagenpark beperkt de uitstoot in de logistieke keten;
- De recyclagefabriek in Diksmuide garandeert dat oud pvc telkens opnieuw kan worden ingezet in nieuwe profielen.

Esthetiek en prestaties in balans

Duurzaam bouwen vraagt om meer dan performance: vormgeving en architectonische vrijheid zijn minstens zo belangrijk. De Elegant-profielen

combineren technische superioriteit met een slank, tijdloos design dat perfect aansluit bij hedendaagse bouw- en renovatieprojecten. Dankzij de identieke beslaggroeven voor kunststof en aluminium kunnen architecten materialen combineren zonder visueel verschil of montageproblemen. De profielen zijn uiterst verfijnd vormgegeven, met minimalistische lijnen en een hoog afwerkingsniveau.

Op technisch vlak beantwoorden de Elegant ThermoFibra-ramen aan de strengste normen:

- Inbraakwerendheid tot klasse RC2;
- Isolatiewaarden tot U_r = 0,85 W/m²K;
- Compatibiliteit met drievoudige beglazing en passiefhuisstandaarden;
- Certificering volgens ATG en KIWA SSK1001/SSK1002.

Circulariteit is geen individuele prestatie, maar het resultaat van samenwerking. Deceuninck werkt nauw samen met architecten, fabrikanten en installateurs om duurzame keuzes ook economisch haalbaar en praktisch uitvoerbaar te maken.

Diepgaande vakkennis

Het promotorenteam van Deceuninck vormt hierin een cruciale schakel. Met hun diepgaande kennis van zowel de producten als de markt begeleiden zij elk project van concept tot realisatie. Hun expertise garandeert dat technische, esthetische en ecologische eisen perfect op elkaar worden afgestemd.

deceuninck

Deceuninck nv
Bruggesteeweg 360
8830 Hooglede-Gits
België

+32 51 239 272
benelux@deceuninck.com
www.deceuninck.be

ELEGANT

Het ultieme staalvrije raam met ThermoFibra en Forthex technologie

TOT 20% MINDER PRODUCTIETIJD

U_f VANAF 0,85 W/m²K

> 55% GERECYCLEERD PVC

-30% PROFIELGEWICHT

KOM MEER TE WETEN
OVER DE THERMOFIBRA
TECHNOLOGIE



deceuninck

ARTIKEL

Vergrijzend buitenhout: wat kan je als schrijnwerker doen?

Vergrijzen van buitenhout is een natuurlijk proces dat optreedt wanneer hout onbeschermd wordt blootgesteld aan zonlicht, regen, wind en temperatuurschommelingen. Dit fenomeen zorgt ervoor dat het hout een zilvergrijze, verweerde uitstraling krijgt, wat vaak wordt gezien als een esthetisch aantrekkelijk kenmerk bij buitentoepassingen zoals terrassen, gevelbekleding en tuinmeubilair. Toch zijn er mensen die opteren voor een afwerking.

Tekst: Wim Vander Haegen - Bron: Hout Info Bois - www.houtinfobois.be

UV-straling en regen

Of je houten (gevel)bekleding al dan niet afwerkt, is een kwestie van smaak. Afwerken kan met een transparant (beits) of dekkend (verf) afwerkingsproduct. Onafgewerkt hout zal natuurlijk vergrijzen. De belangrijkste oorzaak van het vergrijzen is de UV-straling van de zon, die de natuurlijke kleurstoffen en het laagje lignine aan het oppervlak van het hout afbreekt. Lignine fungeert als een soort lijm die de houtvezels aan elkaar houdt. Wanneer dit laagje door UV-straling en regen wordt weggespoeld, blijft alleen het lichter ogende cellulose over, waardoor het hout grijs wordt. Daarnaast zorgen wind en regen voor erosie van de buitenste cellagen, wat het vergrijzingsproces verder versnelt. Het natuurlijke vergrijzingsproces heeft overigens geen enkele invloed op de duurzaamheid of de technische kwaliteiten van het hout. Eenmaal het hout is vergrijsd, vraagt het geen verdere onderhoudsbehandeling meer. Vergrijzing tegengaan met een kleurloze afwerking kan niet. Wilt u dat dit hout zijn oorspronkelijke tint behoudt? Dat kan wel, maar dan moeten we het paradoxaal genoeg gekleurd afwerken.



Afwerking van houtsoorten met hoge duurzaamheid

Houtsoorten met een hoge duurzaamheid (kernhout van klasse I-II) hebben eigenlijk geen extra bescherming nodig. Toch vergrijsst het hout onder invloed van het klimaat en krijgt het oppervlaktescheurtjes. Wilt u daaraan wat doen? Dan kunt u het hout een laag dekkende verf geven. Ook niet-dekkende behandelingen zijn mogelijk:

- **Met C2-producten** geeft u het hout een beschermende afwerking met gepigmenteerde transparante en respirerende C2-producten. Zo is het hout gewapend tegen oppervlakkige verblauwing en regenwater. Deze producten zijn gemakkelijk aan te brengen in 2 à 3 lagen.
- **CTOP-producten** (ook satijnvormende lazuren/beitsen genoemd) geven het hout een halve of volledige film, zijn niet-respirerend en dus niet geschikt voor het afwerken van massieve gevelbekledingen wegens het risico op vervormingen van de beplanking en de neiging tot afbladderen van de afwerkingslaag naar het einde van haar levensduur toe.

Afwerking van andere houtsoorten

Houtsoorten met een gemiddelde duurzaamheid (kernhout van klasse III) hebben in principe geen extra verduurzaming nodig. Toch kan eenzelfde lot soms minder duurzame planken bevatten. Daarom is vóór de afwerking een behandeling aangewezen met een C1-product. Daarmee behandelt u het hout doeltreffend tegen schimmels, insecten en verblauwing.

Voor weinig duurzame houtsoorten dringt zich eerst een verduurzaming volgens procedé A3 op of een hittebehandeling, of een acetylering, of een furfurylering. Let wel: de behandelingen gaan de natuurlijke vergrijzing niet tegen.



Onderhoud

De onderhoudsfrequentie van een gevelbekleding die werd afgewerkt met C2-producten is sterk afhankelijk van de plaatsing. Een gevel die zuidwest is georiënteerd, zal na ongeveer 3 jaar aan een onderhoudsbeurt toe zijn, terwijl een gevel naar het oosten of noordoosten gericht bijvoorbeeld pas na ongeveer 8 à 10 jaar aan onderhoud toe is. De verschijning van kleine onesthetische grijze vlekjes geeft het juiste ogenblik aan waarop de gevel aan onderhoud toe is.

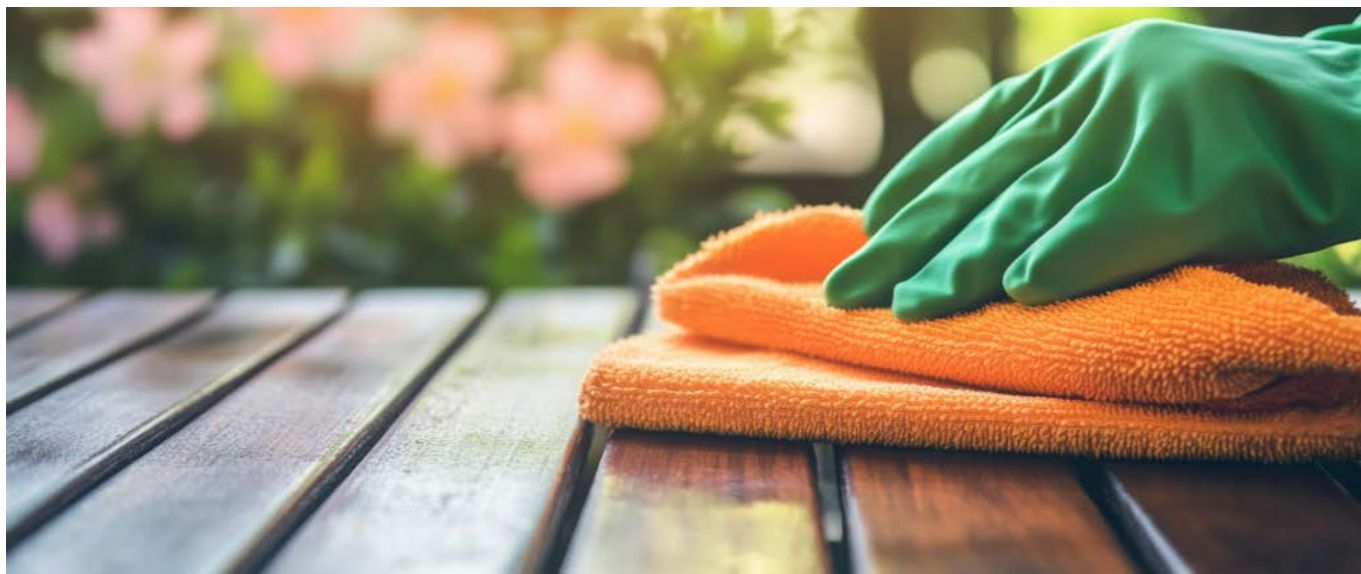
Het onderhoud beperkt zich tot het lichtjes schuren met fijn (bv. korrel 200) schuurpapier, gevolgd door het aanbrengen van 1 laag C2-product.

Reinigen

Staat de onbehandelde gevelbekleding bloot aan bijvoorbeeld sterke luchtverontreiniging? Dan wordt het hout donkergrijs tot zwartachtig,

in plaats van mooi zilvergrijs. Dat is het geval in bijna alle stedelijke gebieden, langs drukke wegen en in de buurt van zware industrie. Reinigen kan met producten op basis van detergent en javel of in hardnekkige gevallen met javelwater. Vergeet niet om na het reinigen met een borstel (deze mag geen metaal bevatten!) te spoelen met water om bleke vlekken achteraf te vermijden. Ook lichtbruine vlekvormige verkleuringen, meeldauw, of algengroei kan men op deze wijze verwijderen.

Voor het verwijderen van ontsierende lichtbruinachtige vlek- of kringvorming ingevolge migratie van wateroplosbare inhoudsstoffen kan men ook een oplossing van 50 % methylalcohol in water gebruiken. Een afwerking met een gepigmenteerde buitenbeits maakt het houtoppervlak gladder, zodat vervuilende stoffen zich moeilijker vasthechten.



Harmonieuze vergrijzing

Zonder gepigmenteerde afwerking gaan alle houtsoorten vergrijzen wanneer ze buiten toegepast worden. Het uitzicht kan, alvast in het begin, echter anders zijn dan verwacht. Omdat hout vergrijsst onder invloed van zonlicht en de weersomstandigheden, zal de vergrijzing sneller of langzamer verlopen naarmate het hout meer of minder blootgesteld is. De bekleding van een zuidwestelijk gerichte gevel zal dus sneller vergrijzen dan die van een noordoostelijk gerichte gevel. Verder zijn de verschillende gedeelten van bv. éénzelfde gevel niet evenveel blootgesteld. Ook is het hout op bepaalde plaatsen, zoals onder een afdak of een vensterbank, in een inspringende hoek of achter een boom dicht tegen de gevel, deels beschermd en zal het daar dus minder snel vergrijzen en kleurverschillen geven die soms niet op prijs gesteld worden.

De oplossing ligt voor de hand: het volstaat om aan het hout kunstmatig de grijze kleur te geven die de meest blootgestelde delen na enkele jaren zouden bekomen. Tegenwoordig zijn er twee soorten producten beschikbaar die aan een gevelbekleding eenzelfde uitzicht verlenen als van hout dat een natuurlijk verouderingsproces onderging:

- **Een gemengd product, op basis van olie**, dat zowel een kleine hoeveelheid grijze pigmenten als scheikundige stoffen bevat die de veroudering van het hout versnellen door het te ontkleuren.
- **Niet filmvormende beitsen**, watergedragen of op basis van solventen, die grijze pigmenten bevatten.

Deze producten bieden een aanzienlijk voordeel in verhouding tot alle andere gepigmenteerde afwerkingen: beschadiging is weinig zichtbaar, zodat ze minder vaak, of zelfs niet, moeten worden onderhouden. Beschadiging valt minder op, omdat op de plaatsen waar het product verdwijnt, het hout natuurlijk gaat vergrijzen en dus dezelfde kleur als die van het product aanneemt. Er treedt met andere woorden geen vlekvorming op. De grijze kleur van de afwerking gaat geleidelijk over in het natuurlijke grijs (hetgeen sneller verloopt naarmate het hout meer blootgesteld is).

Beits, lazuur of houtolie?

Beits en lazuur zijn in de praktijk hetzelfde product (lazuur is de Nederlandse term). Beits dringt tot in het hout en vormt tegelijkertijd een beschermende, microporeuze film op het oppervlak. Het beschermt het hout tegen vocht, UV-straling, schimmel en algen, en vertraagt het vergrijzen. Beits is vochtregulerend: het laat het hout ademen, waardoor waterdamp uit het hout kan ontsnappen, maar regen niet naar binnen dringt. Het resultaat is een dekkende of transparante afwerking, afhankelijk van het type beits, en kan in verschillende kleuren verkrijgbaar zijn. Beits is duurzamer en onderhoudsvriendelijker dan olie, omdat het langer meegaat en minder vaak opnieuw aangebracht hoeft te worden.

Olie dringt diep in het hout en beschermt het van binnenuit, zonder een zichtbare uitgeharde laag te vormen. Het accentueert de natuurlijke kleur en structuur van het hout en zorgt voor een natuurlijke uitstraling. Olie is vooral geschikt voor houtsoorten die sterk uitzetten, krimpen of ververen, zoals naaldhout en ceder. Olie moet vaker opnieuw aangebracht worden dan beits, omdat het minder lang meegaat. Het product is wel eenvoudig aan te brengen en ideaal voor plaatselijke herstellingen.



Hier op de afbeelding ziet men de ABS kant Cacao Orinoco Anti-Fingerprint Excellent Mat van OSTERMANN en de in kleur passende meubelgreep Soraya.



Met het extreem matte oppervlak zijn de kanten uitzonderlijk robuust en daardoor perfect geschikt voor gebruik in intensief gebruikte ruimtes. Hier op de afbeelding ziet men de ABS kant Beige Arizona Anti-Fingerprint Excellent Mat.



Scan en ontdek meer over onze passende Fenix-kanten

PARTNER CONTENT OSTERMANN

ABS kanten voor Fenix NTM oppervlakken

De extreem matte Fenix oppervlakken van Arpa Industriale zijn sinds hun introductie toonaangevend in de meubelbouw en zijn altijd iets bijzonders. Wij, van OSTERMANN, leveren de passende kanten direct uit voorraad.

Tekst & foto's: Ostermann

De Fenix oppervlakken van Arpa Industriale krijgen door de fluweelzachte, matte textuur een onmiskenbaar, verfijnde uitstraling. Bovendien zijn de extreem matte oppervlakken uitzonderlijk robuust en daardoor perfect geschikt voor gebruik in intensief gebruikte ruimtes. De hoogwaardige kwaliteit van het oppervlak komt ook tot uiting in onze passende kanten. Deze zijn in veel aantrekkelijke unikleuren in kleine hoeveelheden al vanaf 1 meter direct uit voorraad leverbaar.

Anti-fingerprint en Excellent Mat

Dankzij de anti-fingerprint zijn deze extreem matte kanten ook ideaal voor het gebruik op greeploze fronten. Ze zijn voorzien van een beschermfolie om beschadigingen tijdens transport en het verwerken te voorkomen. Voor het snel en eenvoudig verwijderen van de beschermfolie, hebben we een speciale REDOCOL borstel in ons assortiment. Deze heeft een zachte, rubberen laag aan de onderkant die de beschermfolie snel en gemakkelijk verwijderd.

Direct (mee)bestellen: ton-sur-ton meubelgrepen

Met de design-grepen Melody, Franja en Soraya hebben wij nieuwe meubelgrepen in ons assortiment die perfect harmoniëren met de Fenix kleuren en zorgen voor een elegant ton-sur-ton effect. Zo ontstaat er een bijzonder harmonieus totaalbeeld tussen meubelfront en meubelgreep.

Tijd besparen: kant-en-klare Fenix meubelfronten

Wilt u Fenix-oppervlakken gebruiken, maar krijgt u ze liever kant-en-klaar aangeleverd? Maak dan gebruik van onze Configurator. Hier stelt u uw gewenste fronten individueel samen en bestelt u ze kant-en-klaar op maat. De

meubelonderdelen worden vervaardigd uit hoogwaardige MDF-platen met originele HPL-toplaag en onze 1 mm ABS kanten in nulvoegoptiek. U kunt kiezen uit 24 klassieke NTM-kleuren, 10 NTM Bloom-varianten en 3 NTA-oppervlakken.

Besteld - verpakt - geleverd

OSTERMANN levert alle ABS kanten in grote en kleine hoeveelheden, al vanaf 1 meter. Bestellingen van voorraadartikelen die voor 16.00 uur zijn besteld, worden dezelfde dag nog verstuurd en worden, normaal gesproken, binnen 24 uur geleverd.



Ostermann BeLux NV
I.Z. Begijnenmeers 44
1770 Liedekerke
België

+32 (0)53 68 17 51
verkoop.be@ostermann.eu
www.ostermann.eu/nl_BE



ACTUA

Fedustria en NWPCA sluiten PDS-partnerschap

Fedustria, de toonaangevende federatie voor de Belgische houtverpakkingssector, kondigt een strategisch partnerschap aan met de National Wooden Pallet & Container Association (NWPCA) * uit de Verenigde Staten. Deze samenwerking versterkt de onderlinge banden en bevordert de adoptie van het Pallet Design System™ (PDS) **, een tool die voldoet aan moderne eisen op het vlak van duurzaamheid en prestaties.

Tekst: Wim Vander Haegen

Gezamenlijke missie

In het kader van deze overeenkomst zullen beide organisaties samenwerken aan diverse initiatieven, waaronder:

- **Promotie van PDS in België**, in lijn met de wereldwijde outreach van NWPCA.
- **Verbeterde netwerk mogelijkheden en trainingen** om Belgische en Noord-Amerikaanse spelers uit de palletindustrie met elkaar te verbinden.
- **Uitgebreide samenwerking en kennisdeling** over trends en markten binnen de sector.

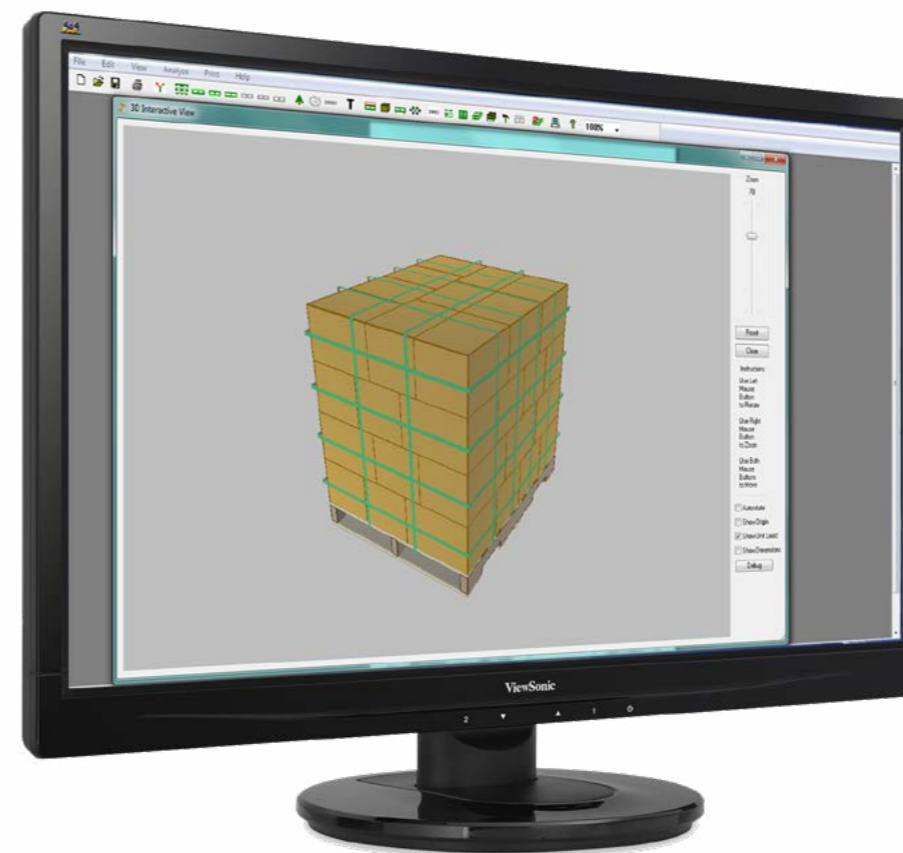
"We zijn verheugd om met Fedustria samen te werken," zegt Brent McClendon, CAE, President & CEO van NWPCA. "Dit partnerschap versterkt onze gezamenlijke missie om innovatie, veiligheid en duurzaamheid in de wereldwijde houttransportverpakkingsindustrie te bevorderen. Het is een eer om door Fedustria te zijn gekozen als exclusieve palletontwerpsoftware voor hun leden. Met overeenkomsten in België, Nederland,

Zweden, het VK, Canada en Brazilië wordt PDS snel de wereldwijde standaard en internationale taal voor het ontwerpen van houten pallets."

Meetbare duurzaamheid

"Dit partnerschap is een winst voor zowel onze leden als de bredere houtsector," voegt Filip De Jaeger, CSO van Fedustria, toe. "De Belgische houtindustrie is diep geworteld in vakmanschap en innovatie, en via deze overeenkomst verbinden we dat erfgoed met de wereldwijde efficiëntie en technische precisie van PDS. De software helpt onze bedrijven niet alleen technische uitmuntendheid te tonen, maar ook meetbare duurzaamheid, wat belangrijke drijfveren zijn in de Europese circulaire economie."

Het partnerschap gaat onmiddellijk van kracht. Beide organisaties verwachten later dit jaar verdere gezamenlijke evenementen, trainingssessies en technische seminars aan te kondigen.



123RF - Het Pallet Design System (PDS) is toonaangevende engineeringsoftware die fabrikanten en palletgebruikers helpt om veiligere, sterkere en efficiëntere houten pallets te ontwerpen

(*) Over NWPCA

De National Wooden Pallet & Container Association (NWPCA) is de grootste organisatie van houtverpakkingsprofessionals ter wereld, met meer dan 800 leden-bedrijven in meer dan 40 landen die pallets en houten verpakkingen produceren, repareren en distribueren in unit-load oplossingen, of producten en diensten leveren aan de sector. Meer info: www.palletcentral.com

(**) Over het Pallet Design System™

Het Pallet Design System (PDS) is toonaangevende engineeringsoftware die fabrikanten en palletgebruikers helpt om veiligere, sterkere en efficiëntere houten pallets te ontwerpen. Gebaseerd op decennia aan onderzoek, simuleert PDS realistische belastingen en omstandigheden voor een nauwkeurige prestatieanalyse en professionele specificaties. De software wordt gebruikt in meer dan 40 landen en is beschikbaar in acht talen.

Belgische meubelindustrie in 2025: veerkracht in een volatiele markt

De Belgische meubelindustrie kende in 2024 opnieuw een moeilijk jaar, met een sectoromzet die voor het tweede jaar op rij fors terugviel. De omzet daalde met 7% tot net onder de 2 miljard euro, een duidelijk teken dat de sector stevig onder druk staat door de zwakke bouwactiviteit en het voorzichtige consumptiegedrag. Met 667 bedrijven en 8.739 werknemers blijft de sector echter een belangrijke pijler van de Belgische maakindustrie.

Tekst: Fedustria

Eerste helft van 2025: nog geen echte ommekeer

In het eerste semester van 2025 ging de omzet opnieuw achteruit, ditmaal met 5,7% tot 982 miljoen euro. Daarmee blijft de sector in de gevarenszone, al zijn er enkele voorzichtigte tekenen van stabilisatie. Geen enkele productgroep kon echter groei optekenen: kantoor- en winkelmeubelen verloren 8,5%, matrassen en bedbodems zelfs 17,4%. Woonmeubilair en keukenmeubelen daalden beperkter met respectievelijk 2,5% en 3,5%. De productie-index toonde een volumekrimp van 2,1% in vergelijking met dezelfde periode in 2024.

EVOLUTIE VAN DE OMZET PER PRODUCTGROEP

	In miljoen euro	Evolutie in waarde	In miljoen euro	In miljoen euro	Evolutie in waarde
	2024	'24/'23	6 m. 2024	6m. 2025*	6 m. '25/'24*
Stoelen en zitmeubelen, eetkamer-, zitzkamer-, slaapkamer-, badkamer-, tuin- en terrasmeubelen	842,4	-4,1 %	439,9	429,1	-2,5%
Kantoor- en winkelmeubelen	433,8	-11,4 %	230,8	211,1	-8,5%
Keukenmeubelen	483,0	-6,7 %	253,4	244,5	-3,5%
Matrassen en bedbodems	230,0	-8,9 %	118,1	97,6	-17,4%
Meubelindustrie **	1.989,2	-7,0 %	1.042,2	982,3	-5,7%

* Voorlopige gegevens
** Meubelindustrie nace 31

Bron: FOD Economie, BTW-aangiften



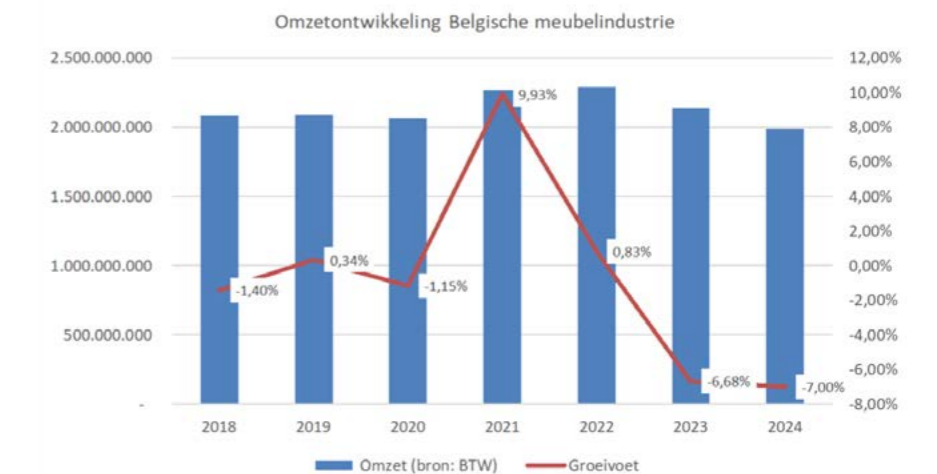
Export en import: verslechtering, met China als uitzondering

De Belgische meubeluitvoer bleef dalen. Na een beperkte krimp van 1,5% in 2024 zakte de export in het eerste semester van 2025 fors met 10,1%. Vooral binnen de EU, goed voor 89% van de export, waren de terugvallen groot: Frankrijk (-10,8%) en Nederland (-9,8%) krompen stevig, terwijl Duitsland enig tegengewicht bood met een lichte stijging (+2,2%). Buiten de EU ging de uitvoer naar de Verenigde Staten sterk achteruit (-20,9%), ondanks een handelsakkoord dat EU-producten beschermt tegen de hoogste tarieven. Ook het Verenigd Koninkrijk leverde een daling op van ongeveer 18%.

Aan de invoerzijde tekent zich een gemengd beeld af. De totale invoer daalde in het eerste semester van 2025 met 2,3%, maar de dominantie van China groeit verder. Na een spectaculaire stijging van 21,2% in 2024 namen Chinese leveringen opnieuw toe met 14,1%. Nederland (+1,9%) en Polen (+6,1%) deden het beter, maar Duitsland viel sterk terug met -14,1%. De blijvende verschuiving naar Chinese import versterkt de concurrentiedruk op Belgische producenten.

Productiecapaciteit herstelt, investeringen blijven achter

Een van de weinige duidelijke positieve signalen komt van de productiecapaciteitsbezetting. Die steeg na twee bijzonder zwakke jaren (gemiddeld 73%, het laagste niveau in tien jaar) naar 83,2% in de eerste helft van 2025. Dat duidt op herstel in de productieactiviteit en minder onderbenutting van capaciteit. Toch blijft de investeringsbereidheid achter: investeringen daalden met 2,4% in het eerste semester, na een forse terugval van 16,7% in 2024. Of de gestegen bezettingsgraad zich vertaalt in nieuwe investeringen, blijft onzeker.



De werkgelegenheid daalde eveneens. In 2024 gingen 820 banen verloren (-8,6%), en in het eerste kwartaal van 2025 werd nog een bijkomende daling van 4,9% genoteerd. De druk op arbeidskrachten blijft daarmee reëel.

Ondernemersvertrouwen en handelssituatie: wisselende signalen

Het ondernemersvertrouwen kende een uitzonderlijke stijging van mei tot augustus 2025. De conjunctuurcurve overschreed voor het eerst in lange tijd de nulgrens, een teken dat meer bedrijfsleiders optimistisch waren. Die positiviteit was echter van korte duur: in september dook de curve opnieuw scherp naar beneden. Ook in de meubelhandel bleef het orderniveau in 2025 eerder laag, al zorgden juli en augustus voor een beperkte kentering. Over de eerste acht maanden lagen de bestellingen 1,5% hoger dan in 2024, maar de markt blijft fragiel.

Vooruitzichten voor 2025: gematigd positief, maar met kanttekeningen

Het consumentenvertrouwen vertoont sinds mei 2025 opnieuw een stijgende lijn, na eerdere schommelingen door de energiecrisis en inflatie. Een verder herstel kan een impuls geven aan de binnenlandse vraag naar meubelen, al blijft de groei van de woninginvesteringen negatief. De economische vooruitzichten voor de eurozone zijn voorzichtig positief (0,9% groei in 2024, stijgend naar 1,3% in 2025), en ook België kent lichte groei dankzij consumptie en investeringen.

Toch blijven internationale handelsspanningen een belangrijke risicofactor. Amerikaanse maatregelen remmen de wereldeconomie, al biedt het VS-EU akkoord enige bescherming aan Belgische exporteurs. Tegelijk dreigt omleiding van met hoge tarieven getroffen producten richting de EU-markt, wat de concurrentiedruk kan verhogen. Fedustria pleit daarom voor scherp markttoezicht en het vermijden van dumping.

Design, duurzaamheid en talent: de structurele troeven van de sector

Fedustria en haar leden blijven onverstoord investeren in innovatie en toekomstgericht ondernemen. Belgisch design blijft internationaal hoge ogen gooien, met sterke aanwezigheid op beurzen zoals Milaan, Dubai en Maison & Objet. De nieuwe samenwerking met de TBS Design Gallery in San Francisco moet de zichtbaarheid in Californië versterken, onder meer via de Belgian Design Days vanaf 2026. Ook Los Angeles komt in beeld met nieuwe initiatieven in samenwerking met FIT.

Duurzaamheid blijft een strategisch speerpunt, met de matrassensector als voorloper in circulariteit, ecodesign en "design for disassembly". Nieuwe modellen rond herstel, hergebruik en verhuur groeien gestaag. De aankomende Europese Ontbossingsverordening (EUDR), gepland voor december 2025, kan grote impact hebben en vraagt volgens Fedustria om praktische vereenvoudiging en duidelijke regels.

Daarnaast investeert de sector in jong talent via innovatieve projecten zoals waf.news en TWIINZ.WORLD, dat jongeren toelaat om virtueel met 3D-meubelen te ontwerpen. Neurowetenschappelijk onderzoek o.l.v. Steven Laureys bevestigt bovendien de positieve invloed van hout op welzijn — een argument dat de sector inzet in haar promotie van kwalitatieve en duurzame houten meubelen.



WorldSkills - De sector blijft investeren in innovatie en jong talent

ARTIKEL

E-book belicht de kracht van hout in de bouw

Hout wordt steeds belangrijker in de bouwsector, dankzij zijn duurzame karakter en grote ontwerpvrijheid. Toch vraagt het materiaal om specifieke kennis om het gedrag, de risico's en de uitvoeringsvoorwaarden goed te kunnen inschatten. Buildwise, Embuild en Bouwunie bundelden daarom hun expertise in het e-book 'Kennis van hout is goud', dat verwijst naar alle relevante referentiedocumenten.

Tekst: Wim Vander Haegen

'Kennis van hout is goud' gaat dieper in op de belangrijkste aandachtspunten bij houtbouw, met duidelijke bouwdetails en inzichten rond hygrothermie, brandveiligheid en akoestiek. Daarnaast worden de voordelen van hout uitvoerig belicht, zoals de sterke thermische prestaties, de mogelijkheden van prefabricatie en digitaal ontwerp, de grote ontwerpvrijheid, de snelle uitvoering en het circulaire karakter. Het dossier benoemt ook typische valkuilen, onder meer rond de beschutting van houten elementen, muurvoeten, platte daken, gevelisolatiesystemen en aandachtspunten na ingebruikname, zoals ventilatie, doorboringen en de integratie van zonnepanelen. Tot slot verwijst het e-book naar relevante opleidingen, zodat bouwprofessionals hun kennis verder kunnen versterken.



Reno Summit

Het netwerkevent voor professionals in renovatie, restauratie en herbestemming

Ontmoet de beslissers, ontdek de projecten van morgen en claim jouw plaats op het belangrijkste sectorevent van 2026

26 november 2026

Flanders Expo Gent

Gelijktijdig met Edubuild Summit

Reno Summit 2026 gaat simultaan door met de 9de editie van Edubuild Summit, b2b-event voor scholenbouw, sportinfrastructuur en semi-publieke gebouwen. Dit zorgt voor meer kruisbestuiving en nog meer relevante gesprekken. Bekijk dit event op edubuild-summit.be

Ontdek het event
via reno-summit.be
of scan de QR-code



Belgische Houtconfederatie misnoegd over de Europese Verordening EUDR

Als het hout afkomstig is uit duurzaam bosbeheer is het een ecologisch materiaal en een hernieuwbare grondstof die CO2 opslaat gedurende de hele duur van zijn gebruik. De Belgische Houtconfederatie onderschrijft voluit de doelstellingen van de Europese Verordening tegen de Ontbossing (EUDR), met name het op de EU-markt aanbieden van hout van legale herkomst en niet afkomstig uit ontbossing of bosdegradatie. Maar er is een grote ... maar.

Tekst: Wim Vander Haegen - Bron: Houtconfederatie



Zinloze administratieve lasten

De EUDR-verordening zal, in haar huidige versie, namelijk voor enorme en compleet zinloze administratieve lasten zorgen voor de Belgische en Europese bedrijven die reeds hout uit duurzaam beheerde bossen valoriseren, conform de nationale en regionale boswetgeving. Deze lasten zullen onvermijdelijk tot hoge kosten leiden, zonder dat zij een reële meerwaarde opleveren in het kader van de verordening. "De invoering van deze verordening heeft geen voeling met de realiteit op het terrein. Hoewel de geolocatie van houtkappen en de omschrijving van het gekapte hout (houtsoorten, hoeveelheid, ...) door de eerste operator die het hout op de EU-markt brengt in het door de Europese Commissie gecreëerde platform kan worden ingevoerd, wordt het

bijzonder moeilijk, soms onmogelijk, om hout te traceren binnen verwerkende bedrijven zodra het verwerkingsproces start. In een houtzagerij komt het wel vaker voor dat meer dan 300 verschillende producten voorhanden zijn en dat nevenproducten (houtsnipper, zaagsel, schors, ... afkomstig van het verzagen of houtblokken afkomstig van boomkruinen of klein dunningshout) in de verwerkingsunits (panelen, papier, energiehout) vermengd worden waardoor hun identificatie onmogelijk wordt. Hoe kunnen we met de beste wil van de wereld zaagsel of houtsnipper traceren?

De enige oplossing

De enige oplossing voor de houtverwerkende bedrijven is dus de "in excess"-verklaring waarin de EUDR-verordening voorziet, wat betekent

dat aan een product tientallen of zelfs honderden mogelijke herkomsten worden gekoppeld. Het spreekt voor zich dat deze aanpak geen enkel nut heeft voor het beoogde doel om elk product op basis van hout te traceren en bovendien buitensporige administratieve kosten met zich meebrengt die de rentabiliteit van de bedrijven (meestal zko's en kmo's) in de sector zullen beïnvloeden.

Vereenvoudigde DDS-verklaring

18 Europese ministers van Landbouw – helaas nog niet België – vragen de invoering van een categorie landen met een erg laag risico op ontbossing en bosdegradatie die aan landen zou kunnen worden gegeven waar illegale houtkap, ontbossing en bosdegradatie niet of nauwelijks voorkomen. De Belgische Houtconfederatie sluit

zich volledig aan bij deze eis. Voor hout afkomstig uit deze landen zou een vereenvoudigde DDS-verklaring (Due Diligence System), met vermelding van de geolocatie van de houtkappen waarvan de houtleveringen afkomstig zijn en de hoeveelheid van elke houtsoort, moeten volstaan om de doelstellingen van de EUDR-verordening te behalen.

Zodra de herkomst van het hout door de eerste operator op de EU-markt gecontroleerd is, heeft het trouwens geen zin om binnen het verwerkingsproces de houtstroom te blijven opvolgen. Net zoals dat het geval is voor de EUTR, de verordening die momenteel van toepassing is om het risico op hout van illegale oorsprong op de Europese markt te beperken, is de Belgische

Houtconfederatie van mening dat de controle van het risico op bosdegradatie en ontbossing zou moeten gebeuren bij de operator die het hout voor het eerst op de Europese markt brengt. Controle binnen de volledige verwerkingsketen heeft maar weinig nut wanneer de controle aan het begin van de keten gebeurt.

Besluit

In zijn strijd tegen de ontbossing aan de andere kant van de planeet staat de Europese wetgever op het punt om alle bedrijven in onze lokale hout- en bossector te verstikken door hun nooit eerder vertoonde, buitensporige administratieve lasten op te leggen. Bovendien zullen deze maatregelen op geen enkele manier tot de nagestreefde doelstelling bijdragen. De huidige

versie van de teksten van de EUDR-verordening offert niet alleen letterlijk onze bedrijven op, maar ook een knowhow en talloze rechtstreekse en onrechtstreekse banen. Rekening houdend met de aangehaalde elementen is een drastische vereenvoudiging van de EUDR-regels voor onze bedrijven gewoonweg een kwestie van gezond verstand. De Belgische Houtconfederatie vraagt daarom uitdrukkelijk om de herziening van de EUDR op te nemen in de volgende Milieu-Omnibus. Het gaat om de toekomst van onze bos- en houtsector en om het voortbestaan van talrijke lokale micro-ondernemingen en kmo's in de houtsector.

Groeien als bedrijf begint bij groeien als medewerker

Waarom opleiding een onmisbare bouwsteen is in een sector die voortdurend verandert

De houtsector verandert in hoog tempo. Nieuwe machines, strengere veiligheidsnormen en digitale innovaties volgen elkaar snel op. In zo'n context is het noodzakelijk dat medewerkers mee evolveren en hun kennis actueel houden. Wie inzet op opleiding, versterkt niet alleen de kwaliteit op de werkvloer, maar creëert ook een duurzaam concurrentievoordeel.

Tekst & foto's: Woodwize



Opleiding als strategische keuze

Opleiding gaat echter verder dan het beantwoorden van technische of wettelijke veranderingen. Het is een strategisch instrument dat organisaties helpt groeien. Medewerkers die zich kunnen ontwikkelen, werken met meer vertrouwen, nemen vlotter initiatief en leveren stabielere resultaten af. Bovendien zorgt een doordachte opleidingsaanpak voor meer betrokkenheid en een sterkere retentie.

Het stimuleren van leren op de werkvloer draagt zo bij aan een cultuur waarin medewerkers én bedrijven blijvend kunnen groeien.

De rol van Woodwize in de houtsector

Voor bedrijven die een duurzaam opleidingsbeleid willen uitbouwen, kan Woodwize een waardevolle partner zijn. Woodwize is het Belgische kennis- en opleidingscentrum voor de houtsector en ondersteunt ondernemingen die vallen onder de paritaire comités PC125 en PC126. Woodwize werkt op vier domeinen: opleiding en competentieontwikkeling, HR-advies, onderwijs en veiligheid & welzijn.

Dit omvat onder meer opleidingen op maat, ondersteuning bij onthaal en rekrutering, advies bij het uitbouwen van een preventiebeleid, begeleiding rond instroom (zoals stages, duaal leren of IBO) en tal van trajecten die inspelen op actuele uitdagingen binnen de houtsector.

Ondersteuning voor bedrijven uit PC125 & PC126

Houtbedrijven die behoren tot de paritaire comités 125 en 126 kunnen kosteloos gebruikmaken van de opleidingsondersteuning van Woodwize.

Een gespecialiseerde opleidingsconsulent kan langskomen om:

- de opleidingsnoden van het bedrijf te analyseren
- samen een concreet en haalbaar opleidingsplan uit te werken
- advies te geven over aanpak en prioriteiten

Op basis van die nodenanalyse kan Woodwize interne of externe opleidingen voorstellen en de organisatie en opvolging hiervan verzorgen, inclusief advies in functie van de specifieke uitdagingen van het bedrijf.



Interne en externe opleidingen: twee pijlers van een duurzaam opleidingsbeleid

Wat zijn interne opleidingen?

Interne opleidingen, ook wel on-the-job trainingen genoemd, zijn opleidingen die binnen het bedrijf zelf plaatsvinden. Ze worden gegeven door ervaren medewerkers van de onderneming - de zogenaamde bedrijfsinstructeurs of mentoren - aan collega's.

De medewerker die interne opleidingen zal geven, volgt eerst een mentoropleiding via Woodwize. Na het succesvol afronden daarvan wordt hij of zij erkend als bedrijfsinstructeur of mentor. Pas dan mag deze medewerker interne opleidingen geven aan collega's binnen het bedrijf. Dit zorgt voor een gestructureerde en continue kennisoverdracht op de werkvloer.

Via Woodwize kunnen ondernemingen beroep doen op meer dan 200 interne opleidingsprogramma's die erkend zijn binnen het systeem van Vlaams Opleidingsverlof (VOV). Hierdoor kunnen bedrijven een deel van de loonkosten van het opgeleide personeel recupereren. Jaarlijks maken meer dan 200 bedrijven gebruik van deze interne opleidingen.

Deze programma's zijn bijzonder efficiënt: medewerkers kunnen op hun eigen tempo leren, er zijn geen verplaatsingen nodig en de opleiding kan plaatsvinden op de werkvloer, gegeven door een erkende collega.

Voorbeelden van interne opleidingen zijn onder meer:

- een opleiding Werkzaamheden voorbereiden voor werkvoorbereiders, waarbij deelnemers leren plannen, opdrachten analyseren, productiegegevens verzamelen en projecten optimaal voorbereiden;
- een interne opleiding CAD-tekenen of CNC-programmatie.

Voor elke interne opleiding is via de Woodwize-website een uitgebreid programma beschikbaar, inclusief een evaluatie om na te gaan of de kennis is blijven hangen.

Wat zijn externe opleidingen?

Naast interne opleidingen bestaat er een uitgebreid aanbod aan externe opleidingen. Hierbij scherpen medewerkers hun vaardigheden aan op een externe locatie, of komt een gespecialiseerde lesgever naar het bedrijf. Externe opleidingen worden doorgaans gegeven door experts in hun vakgebied en waar mogelijk in kleine groepen, zodat er maximale begeleiding mogelijk is. Sommige opleidingen worden al georganiseerd vanaf twee deelnemers.

Het klassieke opleidingsaanbod is terug te vinden op de website van Woodwize. Daarnaast kunnen ondernemingen ook beroep doen op opleidingen op maat, afgestemd op specifieke noden of nieuwe machines die extra kennis vereisen. Afhankelijk van de behoeften kunnen er modules worden uitgewerkt, eventueel in samenwerking met erkende opleidingspartners zoals CEVORA voor bedienden van PC200.

Ook voor externe opleidingen bestaan er financiële ondersteuningsmogelijkheden. In Vlaanderen is Woodwize erkend voor de KMO-portefeuille, waardoor bedrijven een deel van de opleidingskosten kunnen recupereren.

Externe opleidingen op de planning

• Basis sanitair en elektriciteit voor interieurbouwers

In deze opleiding verwerven deelnemers basiskennis en -vaardigheden voor het werken aan particuliere sanitaire en elektrische installaties in functie van interieurbouw. Er wordt ook aandacht besteed aan de relevante veiligheidsaspecten.

Wanneer en waar:

Ma 16/02 en Di 17/02/2026
Syntra Midden-Vlaanderen, Campus Gent (Oost-Vlaanderen)

• Mentoropleiding

Een mentoropleiding is noodzakelijk om interne opleidingen te kunnen organiseren binnen het bedrijf. Deelnemers leren hoe zij beginnende medewerkers, leerlingen of stagiairs kunnen begeleiden via gestructureerde instructie, coaching, motivatie en evaluatie.



Wanneer en waar:

- Di 20/01 en 27/01/2026
Cobot, Sint-Denijs-Westrem (Oost-Vlaanderen)
- Di 03/02 en 10/02/2026
Kamp C - De Basis, Westerlo (Antwerpen)

• ChatGPT & AI

Generatieve AI verandert in snel tempo de manier waarop bedrijven werken. Deze opleiding helpt deelnemers om hun digitale vaardigheden te versterken en hun weg te vinden in tools zoals ChatGPT.

Wanneer en waar:

- Di 21/04/2026
Eskimofabriek, Gent (Oost-Vlaanderen)
- Do 28/05/2026
Mtech+, Roeselare (West-Vlaanderen)
- Vr 05/06/2026
LIMTEC, Diepenbeek (Limburg)

Opleiden stopt nooit. In een sector die voortdurend evolueert, blijft leren een krachtige hefboom voor vakmanschap, veiligheid en duurzame inzetbaarheid. Door medewerkers de kans te geven zich te blijven ontwikkelen, groeit niet alleen het individu, maar ook het bedrijf en uiteindelijk de hele houtsector. Levenslang leren is dan ook geen trend, maar een noodzakelijke investering in de toekomst.

WOODWIZE

Woodwize vzw

Hof ter Vleest dreef 3
1070 Brussel
België

+32 2 558 15 51
info@woodwize.be
www.woodwize.be

OPLEIDING

VEILIGHEID & WELZIJN

HR-ADVIES

ONDERWIJS

Hét sectoraal kennis- en opleidingscentrum en preventieinstituut voor de houtsector in België.

WOODWIZE

info@woodwize.be - 02 558 15 51 - www.woodwize.be

ARTIKEL BUILDWISE

Buildwise helpt kleine schrijnwerkers met CE-markering

Bijna de helft van de Belgische schrijnwerkerijen is niet in orde met de CE-markering voor houten buitenschrijnwerk. Buildwise lanceerde daarom een overzichtspagina op zijn website met concrete hulpmiddelen, op maat van kleine en middelgrote schrijnwerkers.

Tekst & foto's: Buildwise



Scan en ontdek meer op de website van Buildwise



Vooraf kleine bedrijven hebben het moeilijk met de complexe regelgeving, administratieve verplichtingen en een gebrek aan duidelijke ondersteuning. Omdat CE-markering verplicht is voor wie houten ramen en deuren produceert, en aantoont dat het product voldoet aan Europese eisen rond veiligheid, prestaties en duurzaamheid, is een correcte toepassing essentieel. Uit een recente controlecampagne van de FOD Economie bleek echter dat 46% van de gecontroleerde bedrijven niet in orde was.

Aanpak die aansluit bij de realiteit

Buildwise lanceerde een overzichtspagina op de website met concrete hulpmiddelen, precies op maat van kleine en middelgrote schrijnwerkers. "De vraag naar hulp kwam rechtstreeks van de schrijnwerkers zelf", benadrukt CEO Olivier Vandooren. "We kozen bewust voor een aanpak die aansluit bij de realiteit op de werkvloer, met tools die je meteen kan inzetten."

De campagne omvat een heldere gids over CE-markering, een praktische handleiding voor productiecontrole met werkfiches, een checklist met alle noodzakelijke stappen, de digitale evaluatietool Uw4Wood (Uw-waarde) en een overzichtelijke webpagina waarop alle informatie gebundeld staat. Dankzij deze laagdrempelige ondersteuning moeten ook kleinere spelers de stap naar correcte CE-markering eenvoudiger kunnen zetten.



Poster helpt bij keuze van juiste houtsoort

Door het wegvallen van bepaalde houtsoorten en de introductie van nieuwe alternatieven is het kiezen van geschikt hout voor buitenschrijnwerk niet altijd eenvoudig.

Tekst: Buildwise

Buildwise ontwikkelde daarom een overzichtelijke poster die houtsoorten in kaart brengt die vandaag beschikbaar zijn, samen met hun technische en visuele eigenschappen. Ook duurzaamheidsklasse, stabiliteit en eventuele benodigde behandelingen worden duidelijk aangegeven. Met dit handige overzicht krijgen ontwerpers en schrijnwerkers sneller inzicht in de meest geschikte keuzes voor buitenschrijnwerk.


Buildwise
hout bois
info

Commerciële naam, botanische naam (wetenschappelijke naam)	Duurzaamheidsklasse volgens NEN-EN 350 (1)	Kleur (1)	Integratiegraad volgens EN 350 (1)		Gemiddelde volumieke uitbreiding (AV) > 12 % (1)	Dinamische sterkte (2)	Opmerkingen
			Kruisdraad	Spijkers			
Afrikaans mahonie (1), <i>Khaya</i> spp. (AF)	3	Roze tot lichtbruin-rood	4	2	520	Stabiel	• Neiging tot pluizen bij verzaging. • Risico op uitrukken van vezels (kruisdraad) bij schaven.
Afrormosia (1), <i>Pericopsis elata</i> (AF)	1/2	Geelbruin	4	1	690	Stabiel	• Lichte neiging tot uitrukken van vezels (kruisdraad) bij schaven. • Irriterend stof bij bewerking. • Beperkte beschikbaarheid van deze houtsoort op het ogenblik van publicatie van deze lijst.
Azelia apa, bella, chanfuta, doussié, lingué, pachyloba (1), <i>Azelia</i> spp. (AF)	1	Lichtoker tot roodbruin	4	2	800	Zeer stabiel	• Voorzorgsmaatregelen bij afwerking (ontvetten, grondlaag ...) (zie Technische Voorlichting 249, tabel 21). • Risico op bloeden. • Volgens NBN EN 13556 worden alle azelia's doussié genoemd. In België is deze naam voorbehouden voor de soort <i>A. pindensis</i> waarvan de proportie rechte draad doorgaans groter is dan bij de andere azeliasoorten. • Beperkte beschikbaarheid van deze houtsoort op het ogenblik van publicatie van deze lijst.
Amerikaans mahonie (1), <i>Swietenia macrophylla</i> (LA)	2	Roodbruin tot lichtbruin	4	2/3	550	Zeer stabiel	• Beperkte beschikbaarheid van deze houtsoort op het ogenblik van publicatie van deze lijst.
Angelim (1), <i>Hymenobolium</i> spp. (LA)	3	Oranje-achtig geel	2	n/d	800	Matig stabiel	• Neiging tot splijten bij spijkeren.
Bintangor, <i>Calophyllum</i> spp. (AZ)	3 (1/3)	Donkerrood tot roodbruin	4	2	660	Stabiel	• Voorzorgsmaatregelen bij afwerking (poriënvuller ...). • Neiging tot pluizen.
Bossé, <i>Guarea cedrata</i> en <i>G. laurentii</i> (lichte bossé) + <i>G. thompsonii</i> (donkere bossé) (AF)	2 Variabel bij lichte bossé	Rozebruin	4	1	580 (lichte bossé) 690 (donkere bossé)	Stabiel	• Aanzienlijk afstompend effect (gereedschap uit wolframcarbide en zaagblad met veranding getipt met stelling). • Irriterend stof bij bewerking. • Uitscheiding van gom mogelijk bij <i>G. cedrata</i> .
Bubinga (1), <i>Guibourtia</i> sp. pl. p.p. <i>G. demeusii</i> , <i>G. pellegriniana</i> en <i>G. tessmannii</i> (AF)	2	Roodbruin	4	1	830	Matig stabiel	• Vereist kracht voor zagen en bewerken. • Vereist een zorgvuldige verlijming (droog hout en goede staat van het oppervlak). • Beperkte beschikbaarheid van deze houtsoort op het ogenblik van publicatie van deze lijst.
Europees eiken, <i>Quercus robur</i> en <i>Q. petraea</i> (EU)	2/4 (1/2)	Lichtbruin	4	1	670	Matig stabiel	• Vereist een regelmatigere beoordeling van de duurzaamheid van de afwerking om te bepalen of een nieuwe afwerking aangebracht moet worden. • Gebruik van wit Amerikaans eiken (<i>Quercus</i> spp., duurzaamheidsklasse 2) kan ook overwogen worden.
Guariuba (1), <i>Clusia racemosa</i> (LA)	3	Geelbruin	3	n/d	690	Matig stabiel	• Aanzienlijk afstompend effect (gereedschap uit wolframcarbide en zaagblad met veranding getipt met stelling).
Iroko (Kambala), <i>Milicia excelsa</i> en <i>M. regia</i> (AF)	1/2	Goudgeel tot donkerbruin	4	1	650	Stabiel	• Irriterend stof bij bewerking. • Risico op uitrukken van vezels bij zagen en bewerken (onregelmatige draad). • Aanzienlijke kleurverschillen mogelijk. • Voorzorgsmaatregelen bij afwerking (poriënvuller ...) (zie Technische Voorlichting 249, tabel 21).
Itauba, <i>Mezilaurus itauba</i> en <i>M. naviolum</i> (LA)	1	Geelbruin tot donkerbruin	4	n/d	850	Matig stabiel	• Enige moeilijkheden bij zagen en bewerken door de kruisdraad.
Jarrah, <i>Eucalyptus marginata</i> (AZ, AU, aanplanting: AF)	1	Roodbruin	4	1	830	Matig stabiel	• Vereist kracht voor zagen en bewerken. • Een snijhoek van 15° is aanbevolen om te vermijden dat vezels uitgerukt worden.
Jatoba, <i>Hymenaea</i> spp. (LA)	2/3	Roodbruin	4	n/d	950	Stabiel	• Aanzienlijk afstompend effect (gereedschap uit wolframcarbide en zaagblad met veranding getipt met stelling).
Kanda roze of bruin (1), <i>Bolischmielia</i> spp. (AF)	2	Groenachtig bruin tot olijfgroen (k. roze) Rozebruin tot roodbruin (k. bruin)	3	n/d	710 (k. roze) 670 (k. bruin)	Stabiel	• Aanzienlijk afstompend effect (gereedschap uit wolframcarbide en zaagblad met veranding getipt met stelling).
Kasal, <i>Pometia pinnata</i> (AZ)	3 (3)	Roodbruin	3/4	2	710	Stabiel	• Enige moeilijkheden door de kruisdraad of golvende draad. • Soms ruw oppervlak na schaven. • Irriterend stof bij bewerking.
Kastanje, <i>Castanea sativa</i> (EU)	2 (1)	Lichtgeel	4	2	590	Stabiel	• Beperkte beschikbaarheid in grote doorsnedes en lengtes. • Voornamelijk verkrijgbaar in gelijmd-gelamelleerd voor schrijnwerk. • Voorzorgsmaatregelen bij afwerking (grondlaag ...) (zie Technische Voorlichting 249, tabel 21).
Kempas, <i>Koornpassia malaccensis</i> (AZ)	2	Oranje-rood tot donkerbruin	3	1/2	860	Stabiel	• Aanzienlijk afstompend effect (gereedschap uit wolframcarbide en zaagblad met veranding getipt met stelling).
Kesipo, <i>Entandrophragma candollei</i> (AF)	2/3	Purperachtig rood tot bruin	3	1	670	Stabiel	• Vereist kracht voor zagen en bewerken. • Aanzienlijk afstompend effect (gereedschap uit wolframcarbide en zaagblad met veranding getipt met stelling). • Vask uitvloegopeningen van insecten na aanvallen op staande bomen.
Lauan Red (1), <i>Shorea negrosensis</i> (AZ)	3	Roodbruin	3	n/d	650	Matig stabiel	• Neiging tot uitrukken van vezels bij het schaven (gereedschap regelmatig slijpen).
Limbal, <i>Gilbertiodendron</i> spp. (AF)	2	Roodbruin	3	n/d	800	Matig stabiel	• Vereist kracht voor zagen en bewerken.
Makoré, <i>Tieghemella heckelii</i> (AF)	1	Rozebruin tot roodbruin	4	2	660	Stabiel	• Irriterend stof bij bewerking. • Neiging tot splijten bij spijkeren.
Massaranduba of Paraju, <i>Manilkara</i> spp. (LA)	1	Roodbruin	4	n/d	1100	Matig stabiel	• Irriterend stof bij bewerking. • Risico op spijting en vervorming. • Vereist kracht voor zagen en bewerken.
Meranti, Dark Red, <i>Shorea</i> spp. (AZ)	2/4 (2) grote variabiliteit	Rozebruin tot donkerroodbruin	4 variabel	2	680 ≥ 550	Stabiel	• Aanzienlijke kleurverschillen mogelijk. • Vask zwarte wormgatjes. • Gezien de grote diversiteit aan soorten in de <i>Shorea</i> -familie is het zeer moeilijk om de duurzaamheid en volumieke massa nauwkeurig te specificeren. Een toereikende duurzaamheid (3) wordt meestal bereikt als het hout een volumieke massa heeft van meer dan 550 kg/m ³ .

SECTORPARTNERS

Sectorpartners

deceuninck

Deceuninck nv
Bruggesteeweg 360
8830 Hoogdele-Gits
België

+32 51 239 272
benelux@deceuninck.com
www.deceuninck.be

WOODWIZE

Woodwize vzw
Hof ter Vleest dreef 3
1070 Brussel
België

+32 2 558 15 51
info@woodwize.be
www.woodwize.be

OSTERMANN

Ostermann BeLux NV
I.Z. Begijnenmeers 44
1770 Liedekerke
België

+32 (0)53 68 17 51
verkoop.be@ostermann.eu
www.ostermann.eu/nl_BE

SOUDAL

Soudal
Everdongenlaan 18-20
2300 Turnhout
België

+32 (0)14 424231
info@soudal.com
www.soudal.com

Lecot

LECOT nv
Vier Linden 7
8501 Heule
België

+32 56 36 45 11
info@lecot.be
www.lecot.be

Lamello

Lamello Belgium nv
Kazerneweg 19 Bus 1001
9770 Kruishoutem
België

+32 9 311 00 20
info@lamello.be
www.lamello.be

ARLU

ARLU nv
Ter Vlucht 2
8850 Ardoeie
België

+32 51 27 05 00
info@arlu.be
www.arlu.be

RENSON

Renson
Maalbeekstraat 10
8790 Waregem
België

+32 56 30 30 00
info@renson.be
www.renson.net

Limoco

Limoco nv
Industrieweg Noord 1141
3660 Oudsbergen
België

+32 (0) 89 85 55 21
info@limoco.be
www.limoco.be

SOLIDOR

SOLIDOR
Kouterstraat 11 B
8560 Wevelgem
België

+32 (0)56 41 35 70
info@solidor.be
www.solidor.be

Rectavit

Rectavit
Ambachtenlaan 4
9080 Lochristi
België

+32 9 216 85 20
info@rectavit.be
www.rectavit.be

CSB

CSB Waste Solutions
Oudenaardseweg 61
9790 Wortegem-Petegem
België

+32 56 21 66 60
info@csb-wastesolutions.be
www.csb-wastesolutions.be

Sectorpartners



VELUX België
Boulevard de l'Europe 121
1301 Bierges (Wavre)
België

+32 10 42 09 09
www.velux.com



Lasertopo
Markt 4
9550 Herzele
België

+32 53 62 71 67
info@lasertopo.be
www.lasertopo.be



Van Hoecke
Europark-Noord 9
9100 Sint-Niklaas
België

+32 3 760 19 00
info@vanhoecke.be
www.vanhoecke.be



Hout - Bois van Steenberge
Steenweg Op Aalst 27
9620 Zottegem
België

+32 936 000 24
info@vansteenberge.be
www.vansteenberge.be



Kömmerling (Profine Belux)
Boechoutlaan 105, Gebouw B.00.04
1853 Grimbergen - Strombeek
België

02 466 99 60
info@kommerling.be
kommerling.be



Cras
Industrielaan 5
8790 Waregem
België

+32 56 60 34 44
info@cras.com
www.cras.com



**Industriële ventilatie
& stofafzuiging**



Referenties



- 50 jaar ervaring
- Elke installatie is maatwerk
- Ontwerp in eigen engineering afdeling
- Productie in eigen atelier
- Levering, plaatsing en service na verkoop in eigen beheer

Industrieweg Noord 1141 - 3660 OUDSBERGEN - t: 089 85 55 21 - info@limoco.be



SOUDAL WINDOW SYSTEM

VOOR EEN PROFESSIONELE
RAAM- EN DEURAANSLUITING



De correcte afdichting van raam- en deurvoegen is essentieel voor een energie-efficiënte gebouwschil en om te voldoen aan de strengere EPB-eisen. Soudal Window System (SWS) biedt een professionele totaaloplossing voor luchtdichting, isolatie en weerbestendigheid tussen schrijnwerk en metselwerk. Alle SWS-producten kunnen met elkaar gecombineerd worden.



**BEZOEK ONS OP POLYCLOSE
STAND 1200**



SCAN VOOR MEER INFO

SOUDAL

BUILD THE FUTURE

SOUDAL NV • EVERDOINGENLAAN 18-20 • B-2300 TURNHOUT • BELGIË • TEL.: +32-(0)14 42 42 31 • WWW.SOUDAL.COM

Reno Summit

Het netwerkevent voor professionals in renovatie, restauratie en herbestemming

Ontmoet de beslissers, ontdek de projecten van morgen en claim jouw plaats op het belangrijkste sectorevent van 2026



26 november 2026



Flanders Expo Gent

Ontdek het event
via reno-summit.be
of scan de QR-code



Gelijktijdig met Edubuild Summit

Reno Summit 2026 gaat simultaan door met de 9de editie van Edubuild Summit, b2b-event voor scholenbouw, sportinfrastructuur en semi-publieke gebouwen. Dit zorgt voor meer kruisbestuiving en nog meer relevante gesprekken. Bekijk dit event op edubuild-summit.be

